

N.D.L.R. — Ainsi que nous l'avons fait dans les précédents numéros pour la forêt guyanaise, nous commençons ici la publication de fiches de reconnaissance des arbres sur pied de la forêt calédonienne.

AZOU

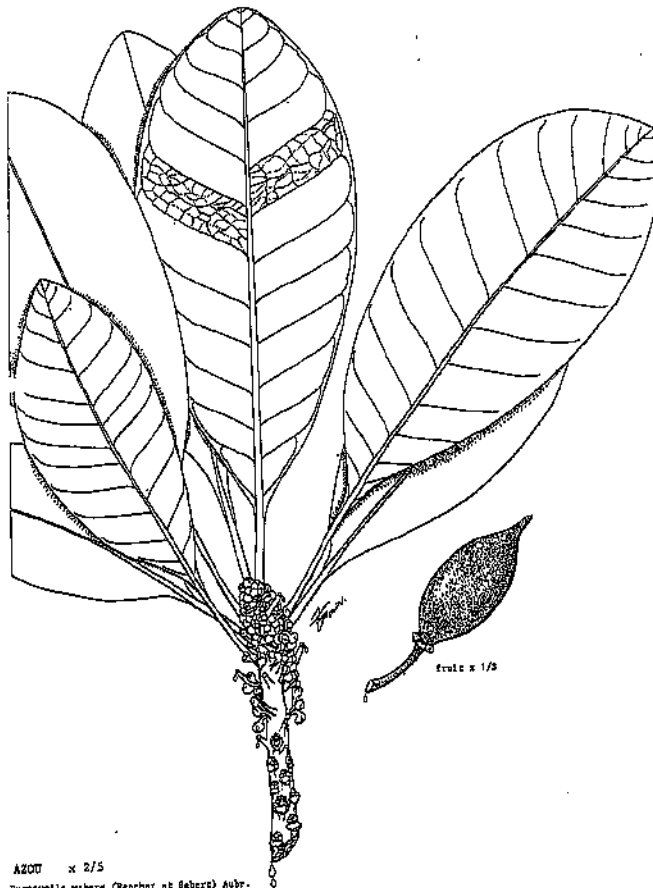
Identité : *Burretia wakere* (Pancher et Sebret) Aubr.

Famille des Sapotacées

NOMS COMMUNS

- Azou
- Bâ (Houailou)
- Muni (Lifou)

CARACTÉRISTIQUES



- L'Azou se trouve à l'état disséminé en forêts primaires dans la moitié sud du Territoire, surtout de + 50 à 800 m d'altitude. Il possède un houppier à teinte rousse très caractéristique. Les feuilles sont souvent perforées par des insectes.
- Fût très droit, cylindrique et régulier ; le diamètre atteint 1 m.
- Absence de contreforts mais présence d'un net empatement ; on distingue souvent le départ de 2 ou 3 grosses racines ; méplats fréquents.
- Ecorce grise (parfois rougeâtre), de teinte homogène, tachée de lichens blancs ; fendillée longitudinalement et crevassée en V de façon régulière.
- Le rhytidome a de 3 à 6 mm d'épaisseur. Sa couleur est sombre.
- L'écorce vivante a de 10 à 15 mm d'épaisseur. Elle est jaunâtre, tachée de veines orangées dans la moitié la plus externe.
- Présence d'un latex blanc, très abondant et collant, exsudant à l'entaille.
- Odeur très nette de « cœur » de cocotier.



Photo Cherrier.

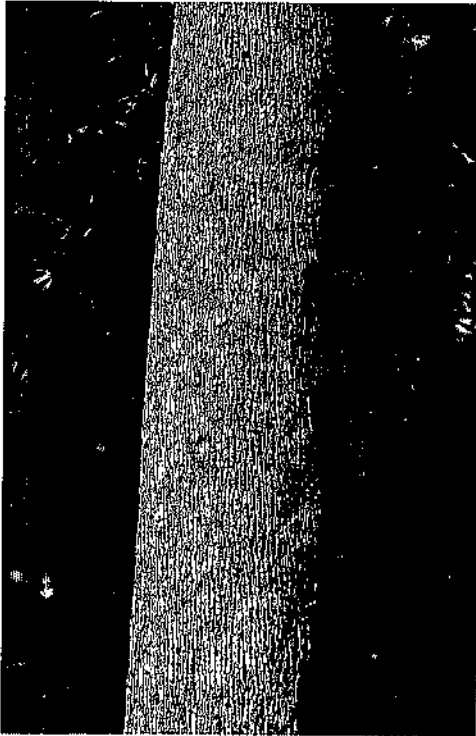
Bureavella wakere (Pancher et Sebert) Aubr. Houppier.



Photo Cherrier.

Bureavella wakere (Pancher et Sebert) Aubr. Base du fût.

Bureavella wakere (Pancher et Sebert) Aubr. Ecorce.
Photo Cherrier.



Bureavella wakere (Pancher et Sebert) Aubr.
Entaille de l'écorce.

Photo Cherrier.



CHÈNE-GOMME

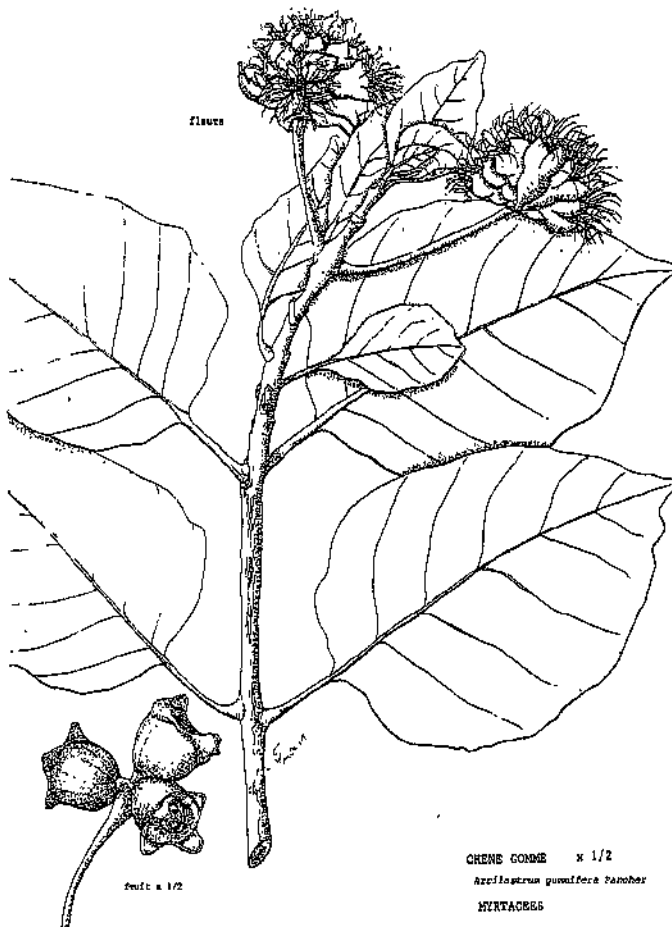
Identité : *Arillastrum gummiferum* Pancher -
ex Baillon (ex *Spermolepis gummifera*
Brongn. et Gris)

Famille des Myrtacées

NOM COMMUN

Chêne-gomme

CARACTÉRISTIQUES



- Le Chêne-gomme se rencontre dans la moitié sud du Territoire, de 0 à 650 m d'altitude, sur les sols développés sur les roches ultrabasiques. Il forme des peuplements riches à presque purs. Les branches, souvent dressées, donnent un houppier régulier en V ou arrondi. Frondaison épaisse. Feuillage vert clair et brillant sous le soleil.
- Le fût est droit, cylindrique, à section régulière, haut de 10-12 m avec un diamètre pouvant atteindre 2 m.
- Absence de contreforts mais un net empatement à la base.
- Teinte générale de l'écorce : gris uniforme (rougeâtre dans les formations très sombres ou noirâtre sur les arbres malades). Légèrement fendillée dans le sens vertical, relativement lisse sur les jeunes arbres, l'écorce devient écailleuse et se desquame sur les vieux arbres (en ondulant). Elle se détache facilement par grands lambeaux.
- Le rhytidome a de 1 à 3 mm d'épaisseur, gris en surface et rouge sombre à l'intérieur.
- L'écorce vivante a 6-8 mm d'épaisseur et sa couleur est un mélange de rouge sombre et de jaune sale.
- Pas d'exsudation de résine sauf sur les arbres blessés ou malades qui présentent des coulées de résines noires et épaisses.
- Pas d'odeur définie.



Photo Cherrier.

Arillastrum gummiferum Pancher. *Houppier.*



Photo Cherrier.

Arillastrum gummiferum Pancher. *Base du flit.*

Arillastrum gummiferum Pancher. *Ecorce.*

Photo Cherrier.



Arillastrum gummiferum Pancher. *Entaille de l'écorce.*

Photo Cherrier.



FAUX-NOYER

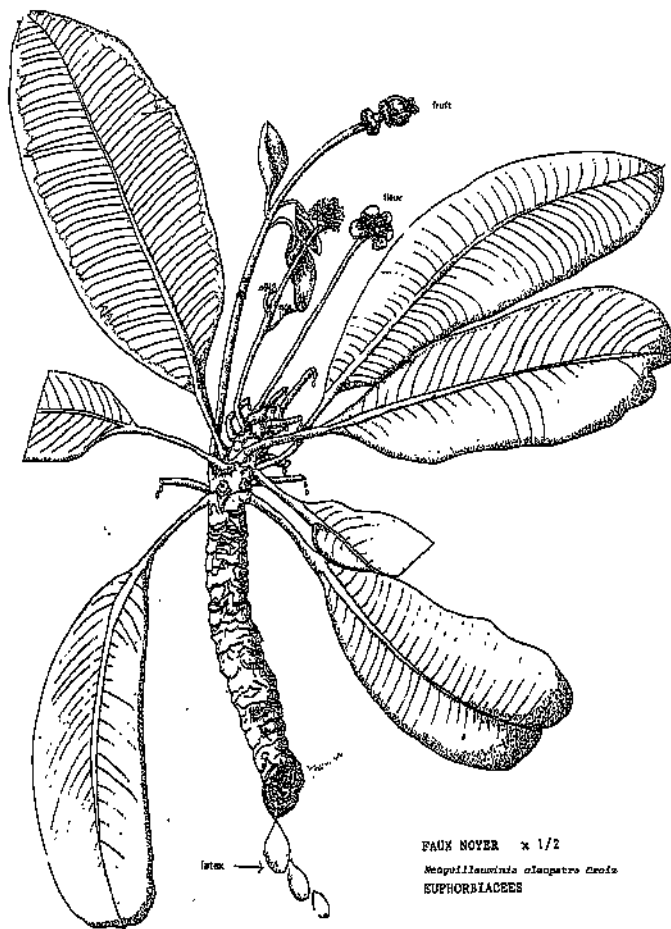
IDENTITÉ : *Neoguillauminia cleopatra* Croizat

Famille des Euphorbiacées

NOMS COMMUNS

- Faux-noyer
- Noyer de Calédonie
- Euphorbe
- Arbre à lait
- So (Lifou)

CARACTÉRISTIQUES



FAUX NOYER x 1/2
Neoguillauminia cleopatra Croizat
EUPHORBACEES

- Le faux-noyer se trouve à l'état isolé dans les forêts primaires, de 200 à 600 m d'altitude, dans le quart sud du Territoire, en association avec le Chêne-gomme. Son houppier est dense, vert sombre et arrondi. Il existe aussi dans le maquis à l'état d'arbuste.
- Le fût est souvent droit, mais parfois légèrement courbé. Le diamètre atteint 2 m mais les gros individus sont souvent creux ; décroissance forte et régulière.
- Absence de contreforts mais présence d'empâtements et de méplats.
- Ecorce grise uniforme, rarement tachée ; de nombreuses fentes verticales et transversales délimitent des plaques écailleuses (de plusieurs cm) caractéristiques.
- Le rhytidome est gris, épais de 5-10 mm et se détache par plaques.
- L'écorce vivante est orangée dans sa moitié externe et jaunâtre dans sa moitié interne ; elle est épaisse de 8-10 mm.
- Présence d'un latex exudant à l'entaille, très abondant, peu collant, soluble dans l'eau.
- Présence d'une odeur aigre.



Photo Cherrier.

Neoguillauminia cleopatra Croizat. *Houppier.*



Photo Cherrier.

Neoguillauminia cleopatra Croizat. *Base du fût.*

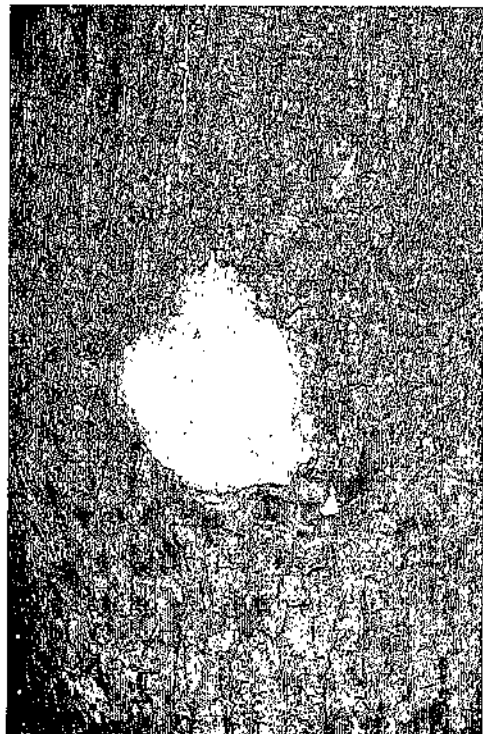
Neoguillauminia cleopatra Croizat. *Ecorce.*

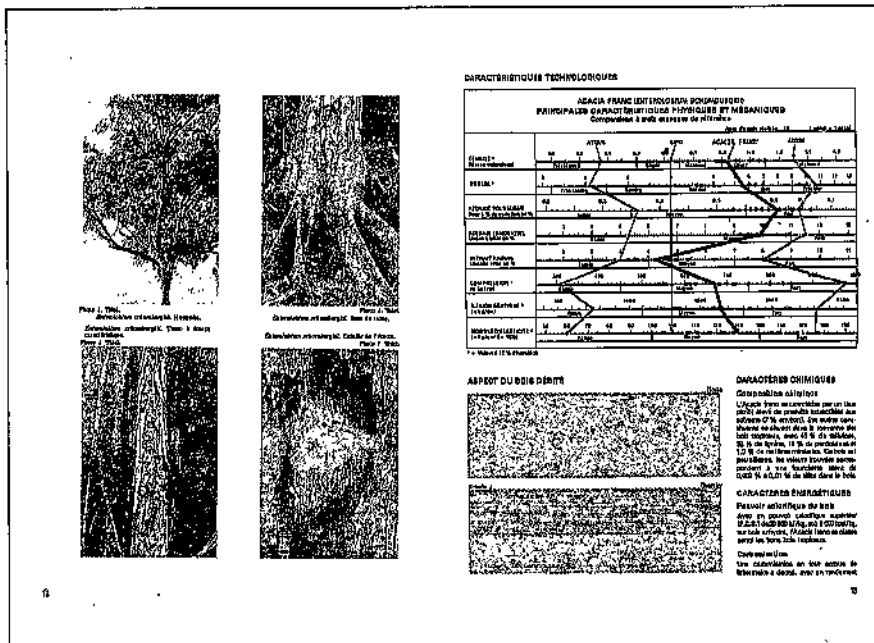
Photo Cherrier.



Neoguillauminia cleopatra Croizat. *Entaille de l'écorce.*

Photo Cherrier.





BOIS

DES

DOM-TOM

Tome 1

Guyane

Vient de Paraître

Édité par le Centre Technique Forestier Tropical

Prix : France 400 F. TTC - Etranger : 430 F.

Cet ouvrage de 230 pages est le résultat d'un travail collectif réalisé par les laboratoires de la direction des Recherches sur le Bois. Il fait la synthèse des connaissances du Centre Technique Forestier Tropical sur les principales essences de la forêt guyanaise (une soixantaine).

Il donne, avec de nombreuses photographies en couleur, des informations sur :

- les dénominations,
- les provenances et les approvisionnements,
- les caractères du rondin,
- les caractères botaniques,
- les aspects du bois débité,
- la description anatomique,
- les caractères technologiques,
- les caractères chimiques,
- les caractères énergétiques,
- la durabilité du bois et sa préservation,
- les utilisations.

En vente au :

Centre Technique Forestier Tropical
Division des Publications

45 bis, Avenue de la Belle Gabrielle 94736 Nogent-sur-Marne Cedex (France)

Tél. (1) 43 94 43 00, Téléc : 264653, Télécopie : 43 94 43 29