

# Offre et demande potentielle ECOWAS

STDF 13/ OIE/ FAO/ CIRAD

# Plan

---

1. Offre et demande potentielle dans la zone ECOWAS
2. Offre potentielle au Mali
3. Marché au nord du Mali (Gao → Algérie)
4. Estimation de la demande potentielle du Maghreb
5. Perspectives & Discussion

# 1. Offre et demande potentielle dans la zone ECOWAS

## 1.1. Description des stocks

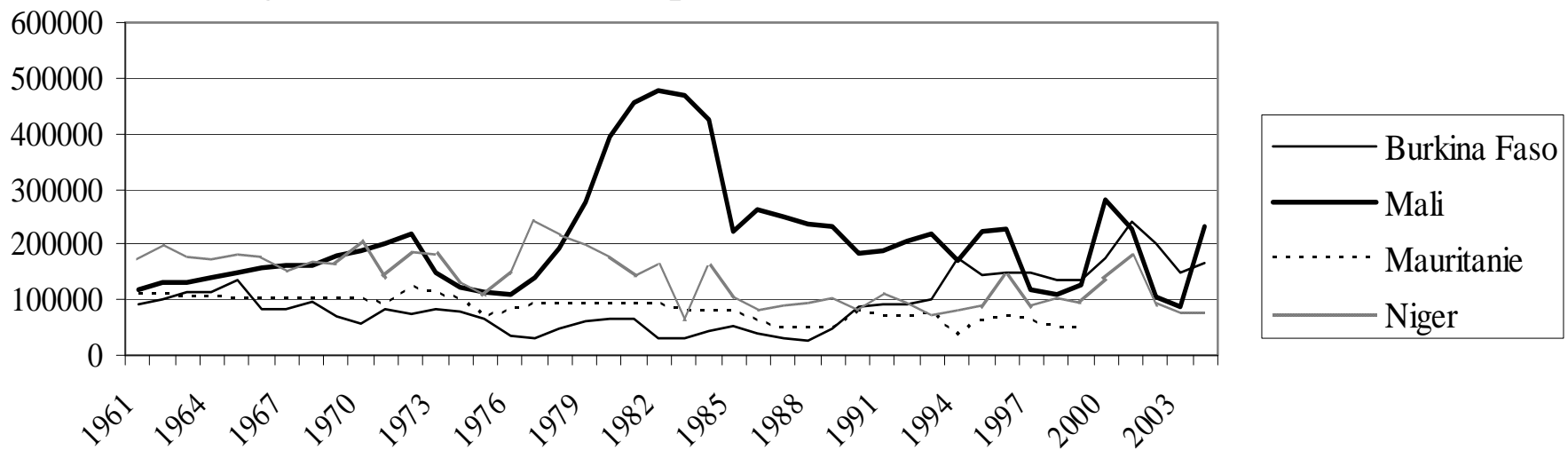
# Cheptel ruminant des pays de la région ECOWAS (Faostat, 2005)

	Bovin	Petit ruminants	Camelin
Burkina Faso	8 010 158	17 718 399	15 263
Mali	7 700 000	20 420 000	472 000
Mauritanie	1 600 000	14 450 000	1 300 000
Niger	2 260 000	11 400 000	420 000
Pays côtiers	9 354 000	26 195 450	4 100
Nigeria	15 200 000	51 000 000	18 000
Total ECOWAS	44 124 158	141 183 849	2 229 363
% stock pays intérieurs	44%	45%	99%

## 1.2. Tendances des exportations par espèces

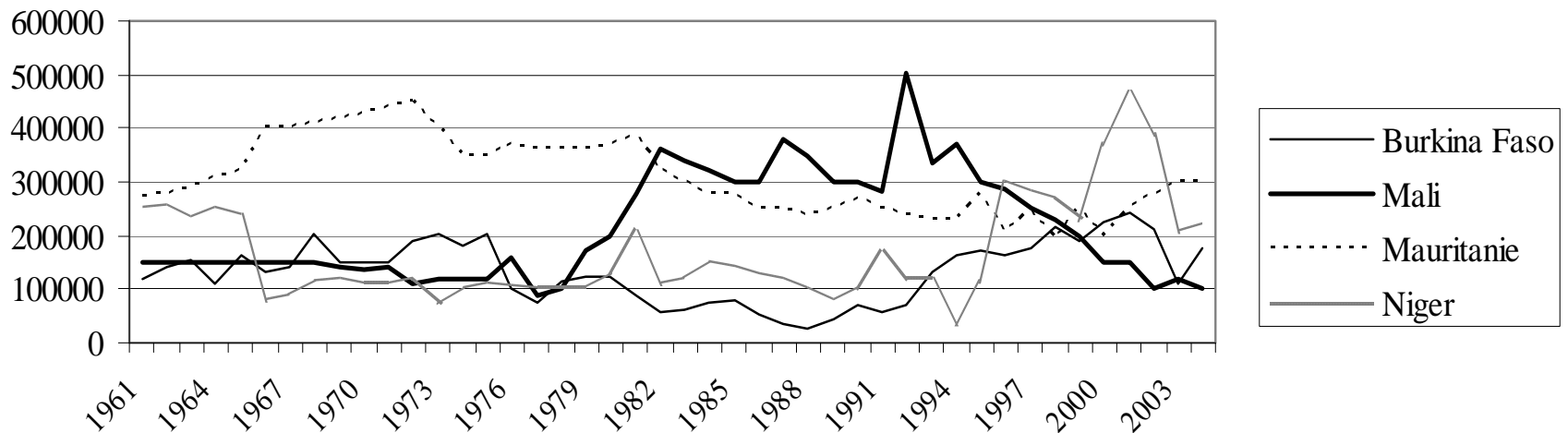
# Évolution des exportations de bovins pour les principaux pays exportateurs (Faostat, 2005)

**Figure 1: Evolution des exportations de bovins (nombre de têtes)**



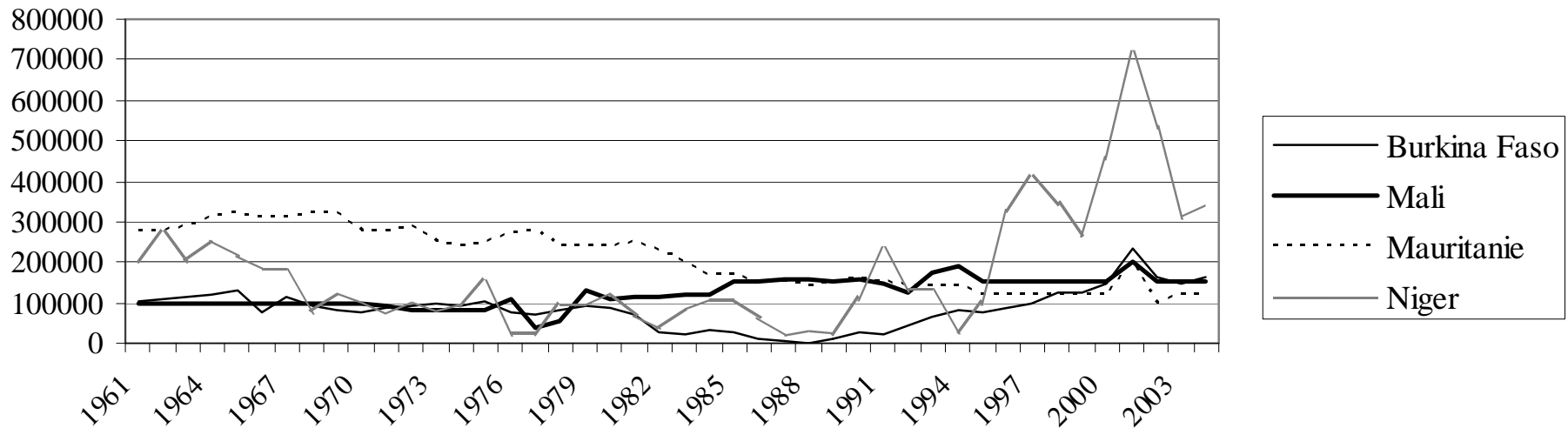
# Évolution des exportations d'ovins pour les principaux pays exportateurs (Faostat, 2005)

Figure 2: Evolution des exportations d'ovins (nombre de têtes)



# Évolution des exportations de caprins pour les principaux pays exportateurs (Faostat, 2005)

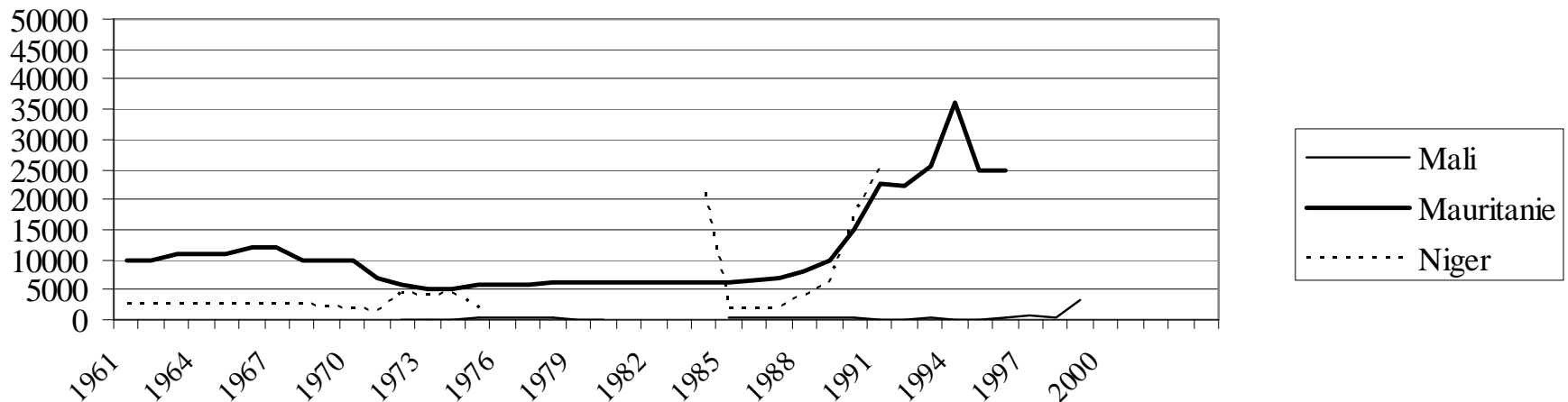
**Figure 3: Evolution des exportations de caprins (nombre de têtes)**





# Évolution des exportations de camélidés pour les principaux pays exportateurs (Faostat, 2005)

**Figure 4: Evolution des exportations de dromadaires (nombre de têtes)**



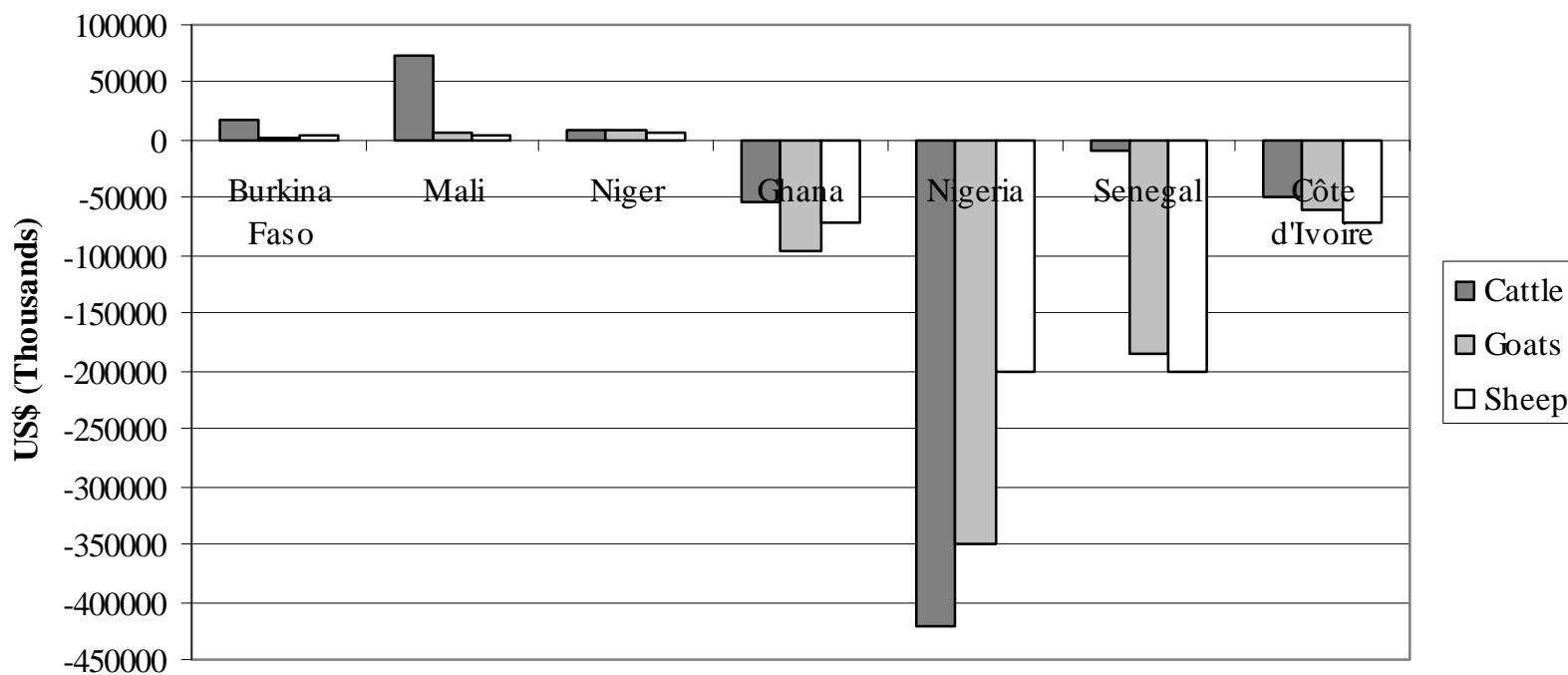
# Les tendances montrent...

---

- Une forte sensibilité des niveaux d'exportation aux fluctuations climatiques qui rythment les phases de stockage et déstockage
- Sensibilité aux perturbations politiques: Exemple de la crise ivoirienne mais capacité de contournement....

# Principaux marchés de la zone ECOWAS

Figure 5: Valeur nette des exportations en bovins, ovins et caprins en 2004 (en milliers de US\$, animaux vivants) (Source: FAOSTAT, 2006)



## 1.3. Estimation de la demande régionale

# Estimation du bilan (Volume total en milliers de tonnes) de l'offre et de la demande des principaux produits d'élevage dans les bassins commerciaux ivoirien et nigérian à l'horizon de 2016 (Source : IEPC, 2006)

	<b>Bassin ivoirien</b>	<b>Bassin Nigerian</b>
Viande bovine	-97	-226
Viande ovine et caprine	-44	-112
Viande de porc	-24	-110
Viande de volaille	-114	-77
Autres viandes	ND	ND
<b>Total viande</b>	<b>-280</b>	<b>-525</b>

- Bassin commercial ivoirien composé du BF, Mali, RCI, Ghana et Togo;
- marché nigérian composé par les marchés du Nigéria, Tchad, RCA, Cameroun et Niger.
- Hypothèses:
  - 1) pas d'évolution des prix locaux;
  - 2) croissance totale de la demande liée aux revenus de 0.8% pour la viande dans le bassin ivoirien et de 0% dans le bassin Nigerian;
  - 3) Croissance démographique et urbanisation: 2,4 and 5% pour le bassin ivoirien et 2,7 and 5% pour le bassin Nigerian (hyp basées sur la période 1996-2000),
  - 4) taux de croissance de la production de viande de 3,4% (Delgado et al., 2001).

## 2. Offre potentielle au Mali

### 2.1. Estimation de l'offre potentielle

# Estimation du potentiel d'exportation du Mali (STDF 13, 2007)

Items	Unité	Bovins	Petits ruminants	camelins
<b>1. Stock sur pieds (Faostat, 2005)</b>	têtes	7 700 000	20 420 000	664 654
<b>2. Exploitation troupeau</b>				
Taux d'exploitation (SCV, 2006)	%	11.00%	34.50%	13.70%
Animaux exploitable	Têtes	847 000	7 044 900	91 058
<b>3. Consommation</b>				
Consommation viande totale (2006, calculé)	Tonnes	82 579	71 437	1 888
Consommation animaux totaux	têtes	693 531	6 390 837	12 399
<b>4. Commercialisation</b>				
Exportation contrôlées (CPS, 2006)	Têtes	140 368	177 949	2 865
Exportation potentielle	Têtes	153 469	654 063	78 658

## 2.2. Forte sensibilité de l'estimation du potentiel d'exportation aux paramètres zootechniques- Étude de sensibilité sur le taux d'exploitation



# Sensibilité de l'exportation potentielle au taux d'exploitation

## Petites ruminants

Taux d'exploitation (SCV, 2006)	28%	30%	32%	34%	36%
Exportation potentielle	-673 237	-264 837	143 563	654 063	960 363

## Bovin

Taux d'exploitation (SCV, 2006)	8%	10%	11%	12%	14%
Exportation potentielle	-77 531	76 469	153 469	230 469	384 469

## Camélidés

Taux d'exploitation (SCV, 2006)	7%	9%	11%	12%	13%
Exportation potentielle	34 126	47 420	60 713	67 359	78 658

# 3. Marché au Nord Mali

## 3.1. Description des stocks et importance de l'activité d'élevage dans l'économie locale

# Effectifs des animaux en 2005 (SNV, 2006, d'après DRSV, 2005)

	Bovins	ovins	caprin	camélidés
Gao	73500	204200	291600	17800
Ansongo	74900	130500	148300	1800
Bourem	124300	264000	280500	10500
Ménaka	8300	193500	254200	67700
Total	281000	792200	974600	97800
% stock Mali	3.65%	8.45%	8.09%	20.72%

# Part du cheptel dans l'alimentation et les revenus des populations en fonction des systèmes de production

(Source : Gao, SNV, 2006)

Systèmes de production	Revenu total provenant de l'élevage (%)	Part du lait dans la consommation totale (%)	Part de la viande dans la consommation totale (%)	Part des céréales dans la consommation totale (%)
Pastoralisme Nomade	80-100	75%	10-20%	15-25%
Pastoralisme Transhumant	60-70	50%	5-10%	40-50%
Agro-pastoralisme	40-60	20%-30%	3-7%	70-90%

# 3. Marché au Nord Mali

## 3.2. Estimation de l'importance du commerce transfrontalier Mali Algérie

# Estimation des exportations de Gao vers l'Algérie (STDF 13, Field study)

Période	Unité	Volume importé de Dattes / Eq. Bétail	Volume Importé De céréales/ Eq Bétail	Nombre total de Têtes Importés (Taux d'exploitation)
<b>1. Estimation des importations</b>				
Importation en 2006	Tonnes	5800	34031	
<b>2. Estimation des animaux exportés sur la base des importations</b>				
Petits ruminants (58.3% des échanges)	Têtes	112713	73884	186 597 (10.56%)
Camélidés (21.8% des échanges)	Têtes	3161		3 161 (3.23%)
<b>3. Estimation des exportations sur la base de données officielles</b>				
Petits ruminants (22% du stock)	Têtes			128 270 (7.3%)
Camélidés (6% du stock)	Têtes			1 291 (1.3%)

## 3. Marché au Nord Mali

### 3.3. Principaux circuits de la filière d'exportation de bétail dans la région de Gao

# Typologie des marchés en milieu pastoral

---

## ■ **Marchés de collecte:**

- zone d'élevage ou de transhumance,
- Fonction de collecte des animaux;
- Lieu de transaction des animaux entre les éleveurs et les collecteurs

## ■ **Marchés de regroupement:**

- rassemblement des animaux collectés
- constitution des troupeaux
- Transactions entre collecteurs et représentants des commerçants

## ■ **Marchés terminaux:**

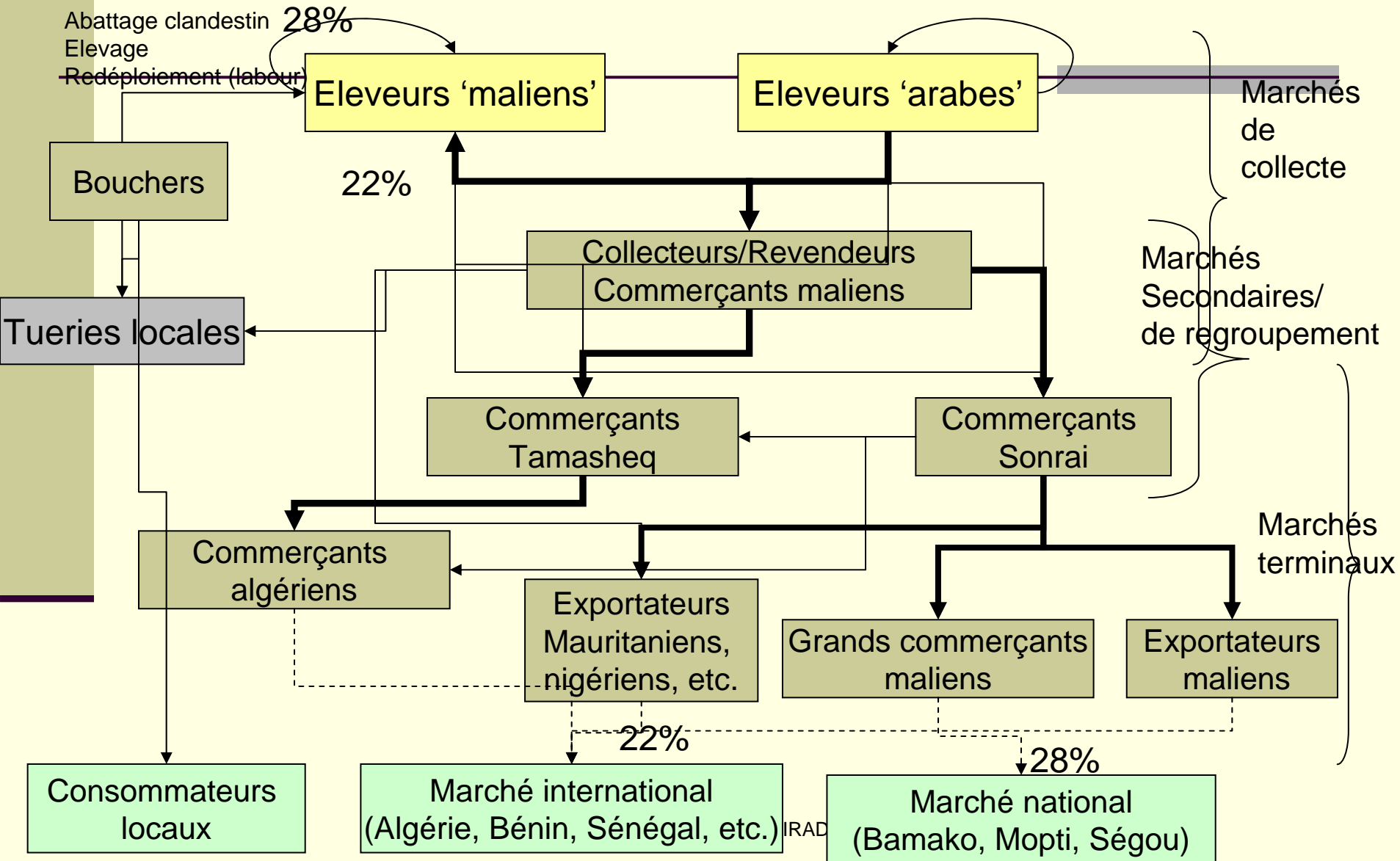
- zone urbaines;
- transaction entre commerçant et bouchers/consommateur
- Marchés avec infrastructures (abattoir)

## ■ **Marchés relais/ Marchés satellites/ marchés frontaliers:**

- Rassemblement des différents flux en provenance du pays exportateurs;
- transaction entre commerçant exportateur et commerçant importateur



# Représentation des filières depuis Gao



# Présentation de deux études de cas (STDF 13, Field review)

	Commerçants algérien (Gao--> Adrar)	Commerçant malien (Gao--> Nigéria)
Espèce	Ovin	Bovin
Prix d'achat	25000	200000
Taxe de marché		200
Intermédiaire	1000	5000
Chauffeur/berger	595	3000
Moyen de locomotion	2500	11763
Taxe à l'exportation + papiers	2535	12000
Prix de vente destination	35714	300000
Marge nette/ tête (en Fcfa)	3726-6583	68034
Bénéfice du troc	834 euros/trajet AR (aller: 5-6 jours)	4120 euros/trajet (/Trimestre)

# Quelques caractéristiques de ces filières

---

- Multiplicité des fonctions: filières relativement longues
- Filière complexe:
  - multiplicité des acteurs à chaque niveau (marchés de collecte, marchés secondaires, marchés terminaux)
  - Mais parfois situation de quasi monopole (acheteur étranger qui peut charger un ou plusieurs camions)
- Grande amplitude: de l'approvisionnement des marchés locaux aux circuits internationaux
- Très difficiles à cerner:
  - Informalité, clandestinité
  - Flux variables liés aux aléas climatiques
  - Négociation privé

# Quelques principes du fonctionnement efficient de la filière Gao → Algérie

---

## ■ Réseau sociaux efficaces:

- Liens de confiance basée sur l'appartenance familiale (élargie) ou communautaire, histoire commune et longue
- Liens économiques...

## ■ Intérêts réciproques

- Sécurité alimentaire dans les régions du Nord Mali
- Activité économique et satisfaction de la demande de l'Aïd au Sud Algérie (forme de sécurité sociale...)
- Permet de gérer les problèmes de non convertibilité du Dinar

## ■ Prise en compte des réalités locales...

- Permet de lever les obstacles liés à l'éloignement, la mobilité des éleveurs, etc.
- Crée de l'emploi dans des zones aux conditions difficiles

# Handicaps liés au fonctionnement de la filière Gao → Algérie

- **Peu de prise des éleveurs dans la négociation**
  - Problème de langue → intermédiaire
  - Certains « monopole de pouvoir »
- **Forte insécurité: organisation spatiale du commerce**
  - Limite les opportunités
  - Conforte certains monopoles
- **Pas de contrôle sanitaire**
  - Réduit l'exploitation du marché algérien : compte tenu des exportations informelles de l'Algérie vers ses voisins du Maghreb, plus de 1 million de têtes seraient importés (Estimation STDF 13, Desk review, 2006)

# 4. Estimation de la demande potentielle du Maghreb

## 4.1. Flux des importations formelles (Faostat, 2004)

# Importation des animaux vivants des pays d'Afrique du Nord (en milliers USD)

Animaux vivants	Provenance	Algérie	Egypt	Libye	Maroc	Tunisie	Total
Camel	Af. du Nord			35			35
	Asia		2				2
	IGAD		10031	414			10445
	Afrique Sub.		592	0			592
Cattle	Af. du Nord			429			429
	Europe	15001		0			15001
	IGAD			23			23
Goat	Europe	48					48
Sheep	Af. du Nord			99			99
	Europe		0	38			38
	IGAD		0	33			33
	Océanie		4523	67			4590

# Importation de viande des pays d'Afrique du Nord et provenance des produits animaux (à partir des données en USD)

Produits	Algérie	Egypt	Libye	Maroc	Tunisie	Total
<b>1. Part des importations de viande dans les importations totales</b>						
Importations de viande (en millions UDS)	81.6	184.9	2.4	1.2	3.6	273.9
% importation viande/ total importation	85.4%	92.4%	74.5%	100%	100%	90%
<b>2. Provenance des importations de produits animaux et animaux vivants</b>						
% importation en provenance d'Amérique latine	76.2%	91.5%	24.8%	23.5%	0%	84.1%
% importation en provenance d'Europe	17.1%	0.3%	25.4%	17.6%	100%	7.4%
% importation en provenance d'Océanie	6.5%	2.6%	25.3%	58.9%	0%	4.4%
<b>3. Poids des espèces importées</b>						
% viande bovine/ total importation de viande	V. Alary, C. Corniaux, CIRAD-ES, 2008					
	92.6%	99.6%	74.8%	91.5%	100%	97.1%



# En résumé...

---

- Les principaux des flux d'animaux vivants au Maghreb sont issus du commerce informel (commerce maghrebin et commerce africain)
- Le principal marché d'importation de la viande bovine: Amérique latine
- Il existe un faible marché pour le viande de petits ruminants
- Méconnaissance totale du marché des produits animaux et des animaux vivants pour les produits issus des camélidés

# 4. Estimation de la demande potentielle du Maghreb

## 4.2. Estimation de la demande potentielle de l'Algérie et de la Libye pour les petits ruminants

# Consommation et flux de bétail en Algérie et Libye (en têtes de petits ruminants)

	Algérie		Libye
Hypothèse	Marché national	Zone tampon du Sud Algérien	Marché national
<b>1. consommation totale</b>			
Population	32 600 000	475 850	5 600 000
Consommation (g/day/capita)	15.92	15.92	23.02
Consommation totale (Tête)	10 375 633	151 449	2 577 195
<b>2. Évaluation des flux de bétail</b>			
Stock Ovin+caprin	21 900 000	395 668	5 765 000
Importation de viande (en têtes)	598 223		215 036
Importation animaux vivants	10 922		3 926
Exportation (Data FAO)	ND	ND	ND
Exportation informelle (HCDS, 2002)	1 800 000		
Taux d'abattage formel (%)	44.60%	38.28%	40.91%
Taux d'exploitation (%) (y compris exportation informelle de l'Algérie)*	52.82%	2008	

# Estimation des importations potentielles en Algérie et Libye (en têtes de petits ruminants)

	Algérie		Libye
Hypothèse	Marché national	Zone tampon du Sud Algérien	Marché national
Importation potentielle (taux d'exploitation: 50%)	621 948	-46 385	-522 304
Importation potentielle (taux d'exploitation: 35%)	3 908 587	12 965	343 034

**Compte tenu des exportations de l'Algérie vers les autres pays du Maghreb: Tunisie, Maroc.**

# En résumé...

---

- Demande importante pour satisfaire les besoins de l'Aïd et du Ramadan
- Dans l'hypothèse de la mise en place d'une zone tampon « hermétique » au Sud algérien → risque de réduction drastique du potentiel d'exportation des petits ruminants vers l'Algérie
- Estimation de la demande en Algérie nécessite des études complémentaires sur les flux de bétail transfrontaliers au Maghreb

## 4. Estimation de la demande potentielle du Maghreb

### 4.3. Estimation de la compétitivité par les prix (Faostat, 2004)

# Comparatif des prix (Faostat, 2004)

	Mali (US\$/tonne)	Mali (FCFA/kg)	Algérie (US\$/tonne)	Algérie (FCFA/kg)	Déviaton (%)
Camélidés (poids vif)	325	160	1101	542	239.05%
Camélidés (viande)	613	302	2977	1464	385.67%
Bovin (poids vif)	1067	525	1155	568	8.24%
Bovin (viande)	2134	1050	2220	1092	4.07%
Caprin (Poids vif)	817	402	1114	548	36.26%
Caprin (Viande)	1703	838	2227	1096	30.81%
Ovin (poids vif)	1678	825	1194	587	-28.82%
Ovin (viande)	3647	1794	2388	1175	-34.51%

## Comparatif des prix (Faostat, 2004 et enquêtes FEMISE, 2003) pour les ovins vivants

	Mali (US\$/tonne)	Mali (FCFA/kg)	Algérie (US\$/tonne)	Algérie (FCFA/kg)	Déviati on (%)
Ovin (poids vif) (Faostat, 2004)	1678	825	1194	587	-29%
Ovin (poids vif) (FEMISE, 2003)	3647	1794	6826	3358	307%



# En résumé...

---

- Marché du Maghreb: une réelle opportunité pour les pays exportateurs d'Afrique subsaharienne
- Mais les flux transfrontaliers au Maghreb rendent difficile l'élaboration d'une vision du potentiel.

# Conclusion générale- Constat (1)

---

- Le marché de viande bovine au Maghreb se développe. Avec la croissance de la demande, il existe des marchés potentiels à conquérir
- Le marché pour les produits animaux issus de l' élevage de petits ruminants et des dromadaires restent à développer
- Il existe une forte demande sur les bassins ivoirien et nigérian avec des risques concurrentiel non négligeable

# Conclusion générale- Implications (2)

---

- Mise en place d'un dispositif de contrôle sanitaire doit s'intégrer dans un cadre plus global de développement des marchés (transport, information, capacité des acteurs)
- Ce dispositif doit intégrer les acteurs présents dans la filière, s'appuyer sur les dynamiques organisationnelles en place
- Ce dispositif doit s'accompagner d'une reconnaissance mutuelle de l'importance des échanges entre les pays de façon générale

# Principales sources de données

---

## ■ Revue Bibliographique

- Statistiques internationales (FAOSTAT)
- Statistiques régionales (UEMOA, CILSS)
- Statistiques nationales (pays), rapport de mission, rapports d'étude