

Promouvoir des pratiques agro-écologiques à la fois bénéfiques à la Société et aux agriculteurs. Quel rôle pour la recherche ?

Tiphaine CHEVALLIER^{1*}, Narindra RAKOTOVAO², Tantely RAZAFIMBELO², Syndhia MATHE³, Isabelle BERNOUX⁴, Caroline GAUJOUR⁴, Lydie CHAPUIS-LARDY¹

¹ Eco&Sols, IRD, CIRAD, INRAE, l'Institut Agro, Montpellier, France ; ² Laboratoire des Radioisotopes-Université d'Antananarivo, Antananarivo, Madagascar ; ³ Innovation CIRAD, International Institute of Tropical Agriculture, Yaoundé, Cameroun ; ⁴ Indépendants scénariste et dessinatrice *Contact : tiphaine.chevallier@ird.fr



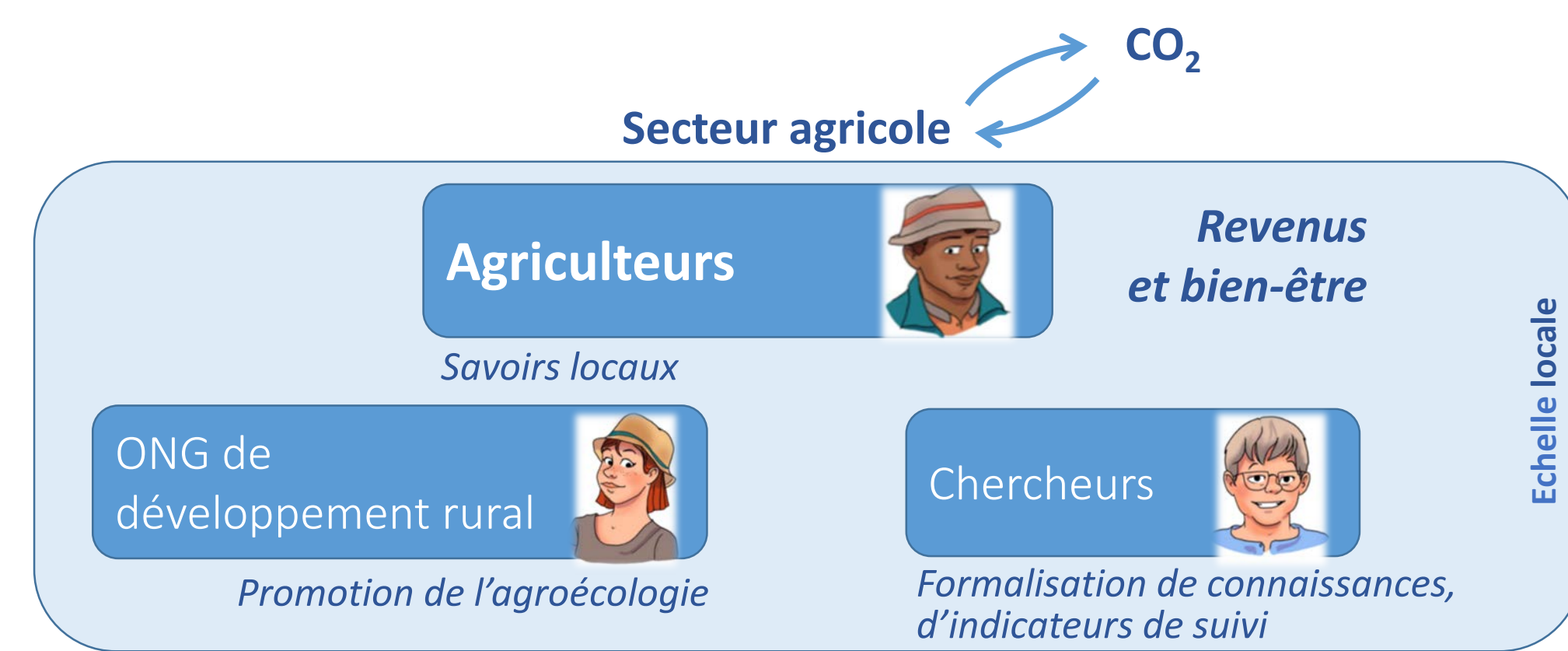
Pour atteindre enjeux environnementaux et socio-économiques, plusieurs projets de développement rural sont possibles. Les implications et les conséquences ne sont pas neutres.

Une bande dessinée interactive a l'ambition de faire participer la société à ces interrogations, de l'informer sur la nécessité d'investir dans le secteur rural, de l'existence de plusieurs scénarios possibles, d'aiguiser son sens critique sur la coopération internationale et de montrer la vitalité de la recherche sur ces questions.



Pour la totalité de cette bande dessinée interactive : www.carolinegaujourn.com/bd-ird/

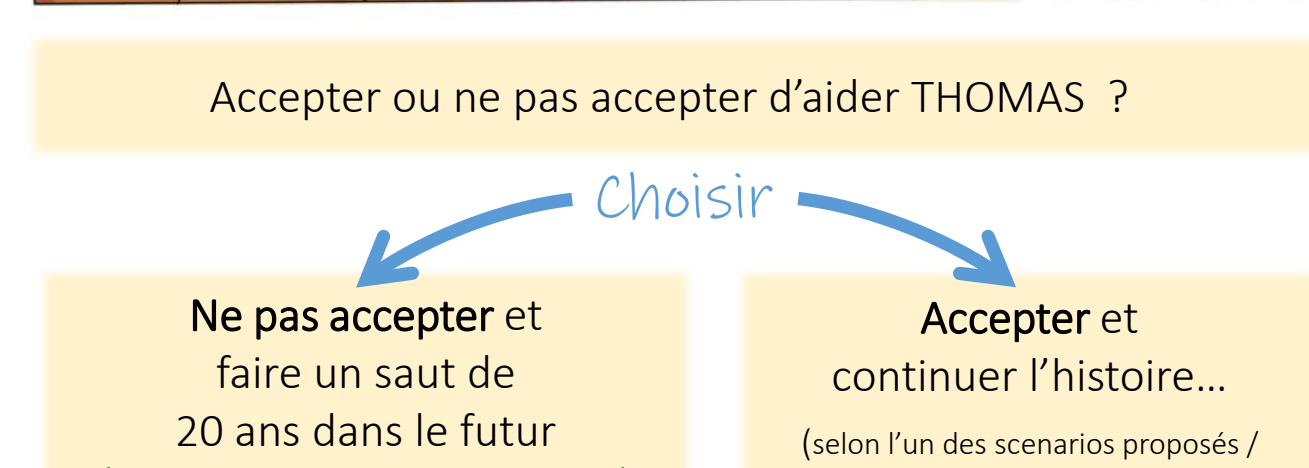
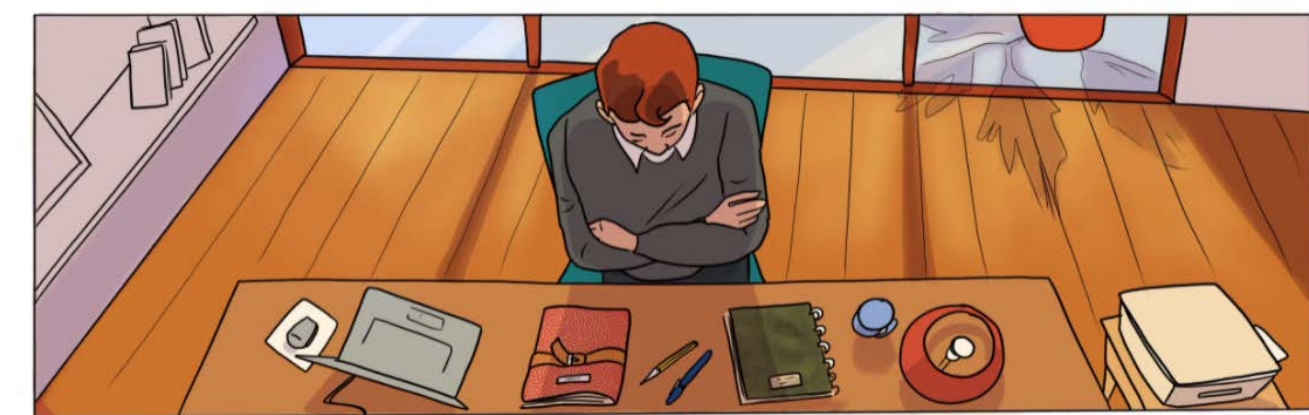
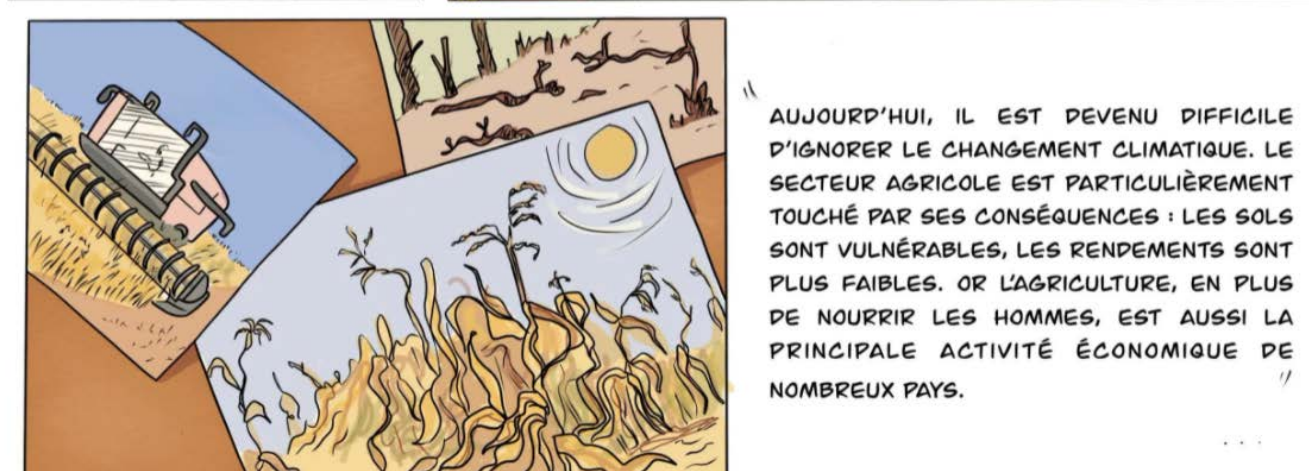
La Société concernée par les enjeux de durabilité dont environnementaux



THOMAS, jeune consultant international reçoit une proposition d'un bailleur international souhaitant investir 1 million d'euros dans le développement rural.

Il doit utiliser cet argent dans le cadre de l'accord de Paris sur le climat, le secteur agricole et à Madagascar.

Il ne voit pas bien comment faire et se renseigne auprès de plusieurs personnes qui ont toutes des idées bien précises mais différentes sur l'utilisation de cet argent.



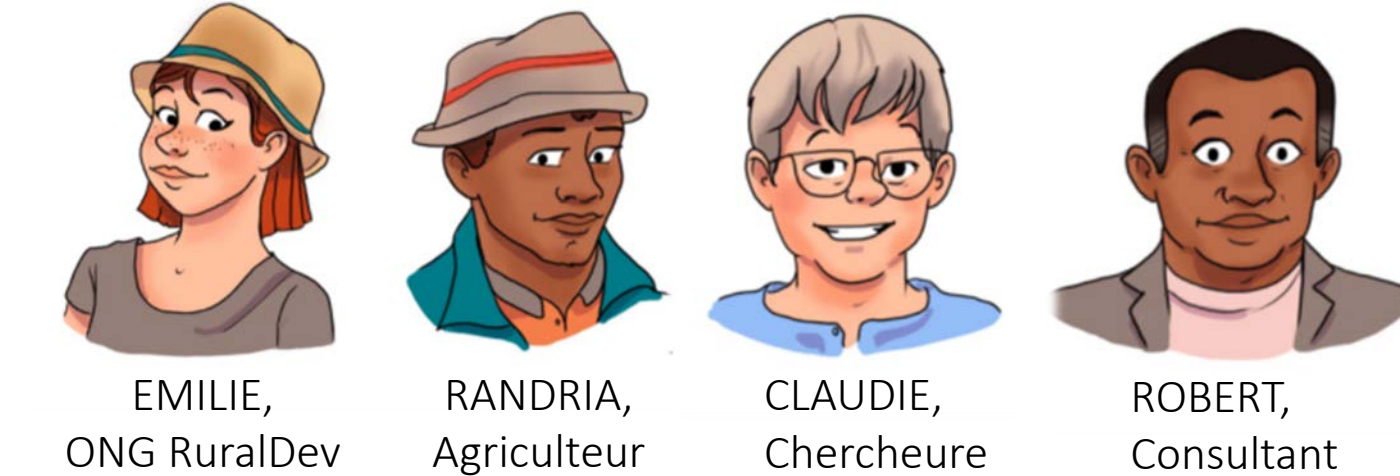
THOMAS se renseigne auprès des principaux acteurs du développement rural et de la coopération internationale.



Les raisonnements et représentations de ces acteurs sont simplistes et critiquables.

L'objectif de la bande dessinée est aussi de faire réfléchir sur la coopération internationale et ses représentations.

Et vous ? Qu'en pensez-vous ?

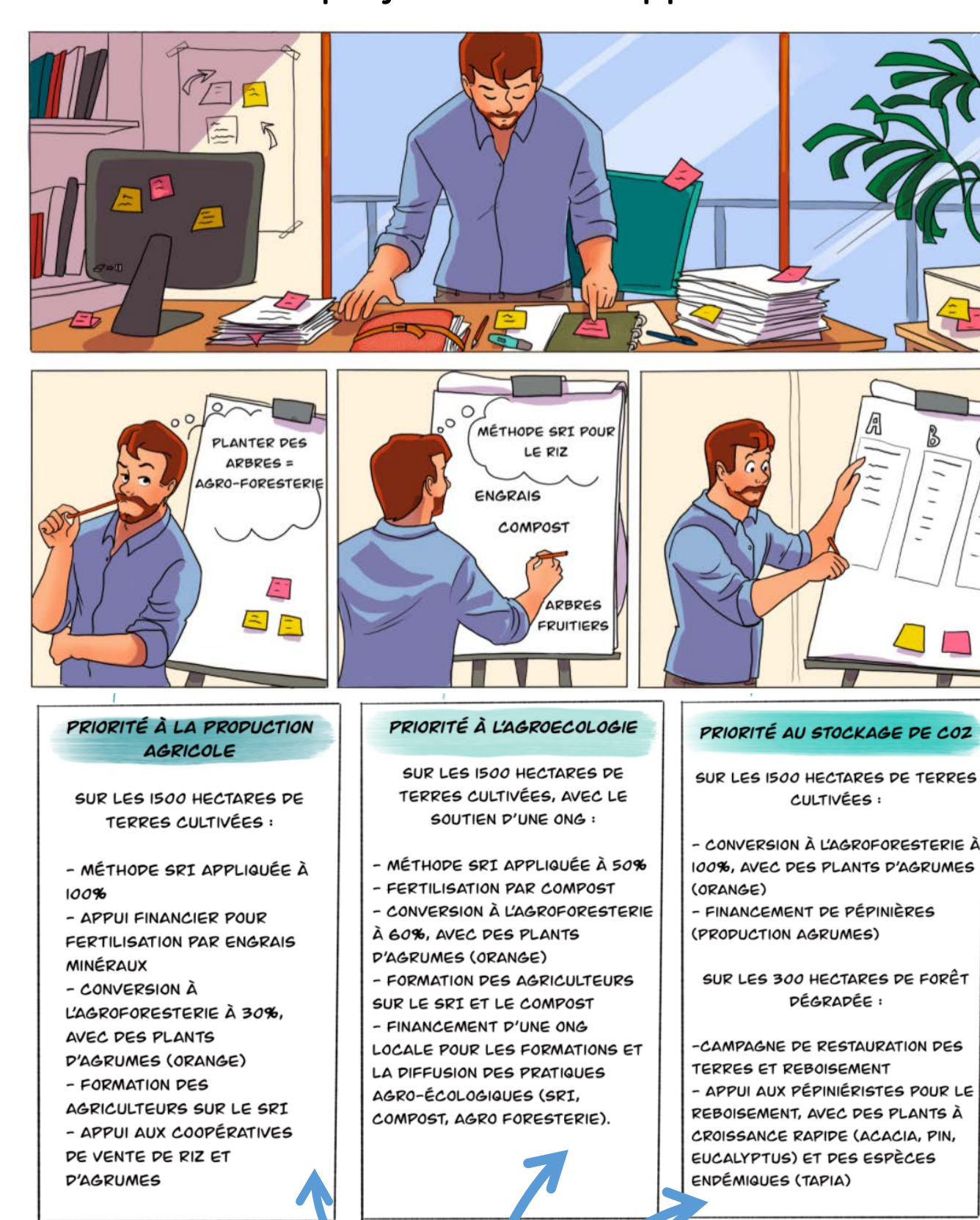


Le lecteur clique sur le personnage de son choix qui présentera à Thomas sa vision des choses. Ses réactions face à ces personnages affinent sa propre vision.

Pour en savoir plus : www.carolinegaujourn.com/bd-ird/



THOMAS élabore 3 projets de développement contrastés



Chaque scénario est évalué ex-ante. Les résultats de l'évaluation (projection sur 20 ans) sont dessinés et explicités dans les cadres infos.

Scenario A PRIORITÉ À LA PRODUCTION AGRICOLE



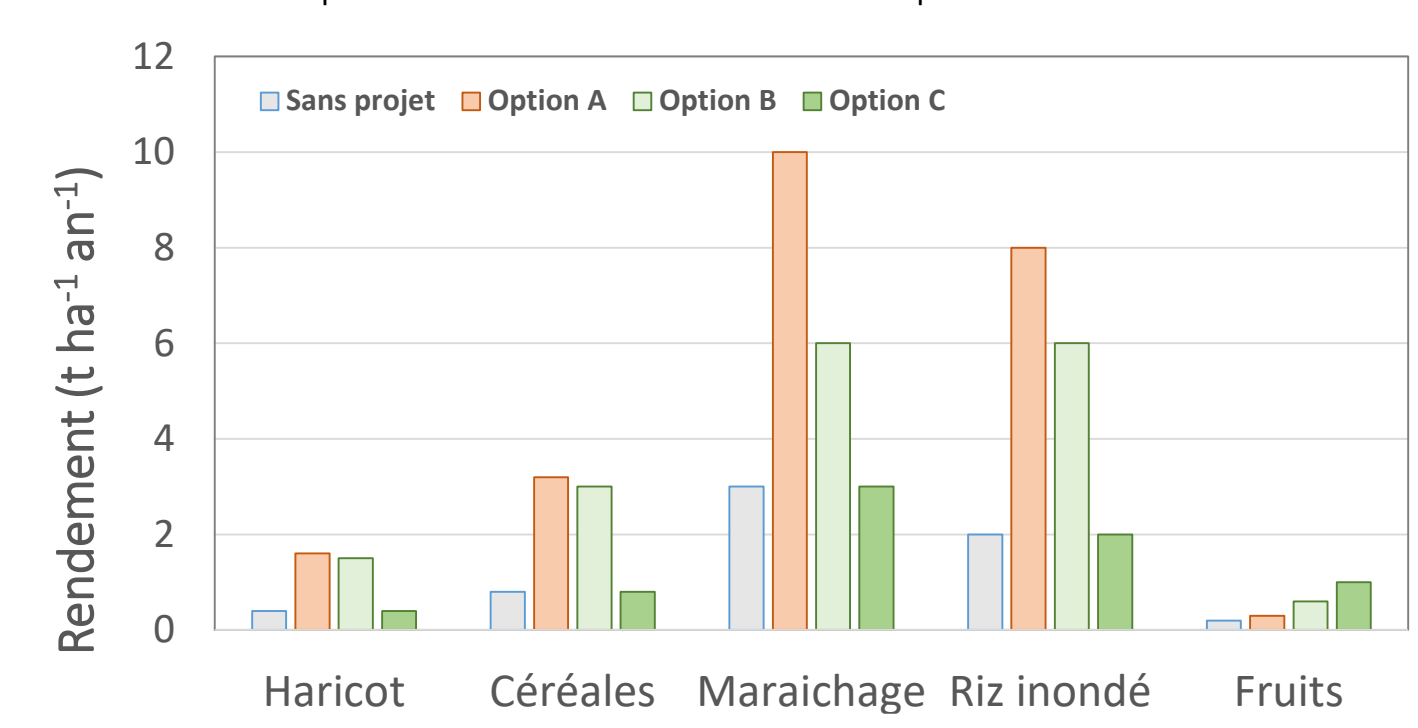
Résultats de la recherche

Les cadres infos s'appuient sur les données (enquêtes de terrain, calculs de bilan de gaz à effet de serre, appelé ici bilan carbone) d'un article scientifique (Rakotavao et al. 2021)*. Les scénarios diffèrent légèrement entre l'article et la BD.

Production agricole

La production agricole est améliorée et/ou diversifiée dans les 3 projets proposés avec de grandes variations. Ces projets sont contrastés par choix. Ces estimations sont ex-ante et s'appuient sur des expérimentations en Itasy.

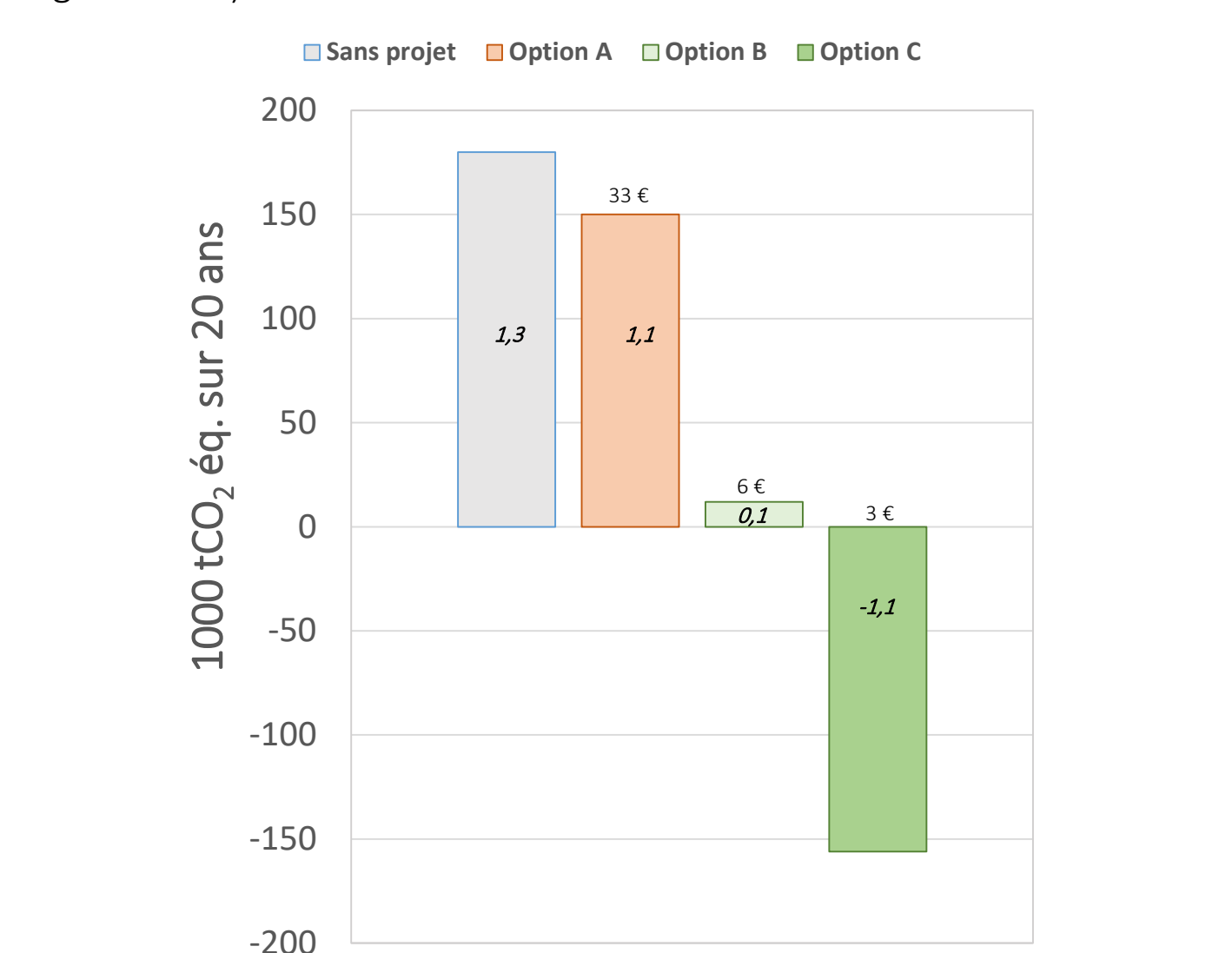
Les bilans économiques des fermes ne sont pas pris en compte dans la BD. Ils le sont dans l'article scientifique. Les limites des évaluations socio-économiques de l'étude sont formulées par Claudie.



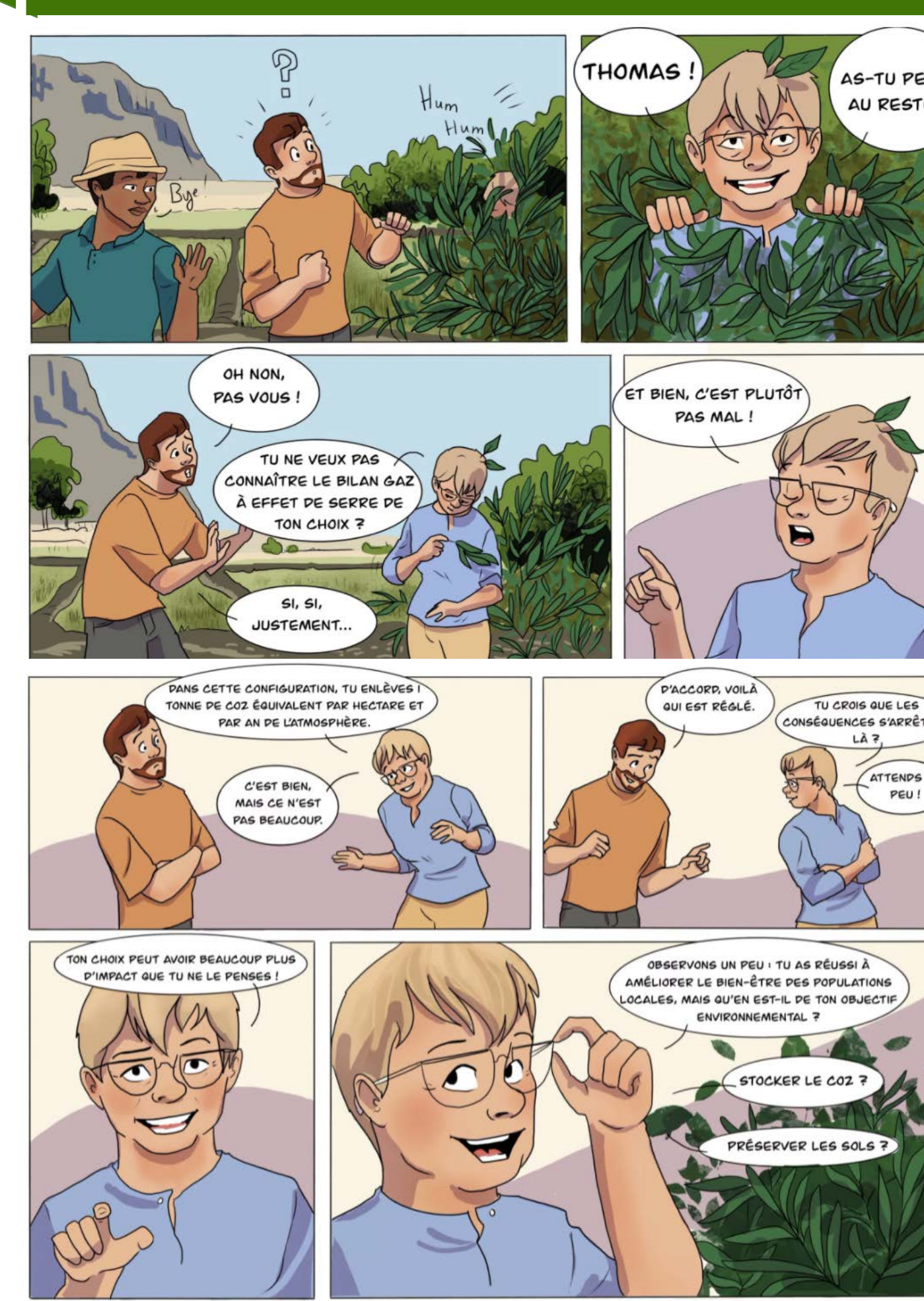
Bilan Carbone

Les bilans carbone de chaque scénario sont estimés sur 20 ans. Ils sont ramenés à l'année et à la personne (1,3 ; 1,1 ; 0,1 et -0,1 tCO₂ eq. par habitant et par an). Dans la BD, cette valeur est comparée aux émissions annuelles par habitant d'autres pays (via l'estimateur de la banque mondiale). Cette comparaison interroge le lecteur sur les projets de compensation carbone menés au Sud.

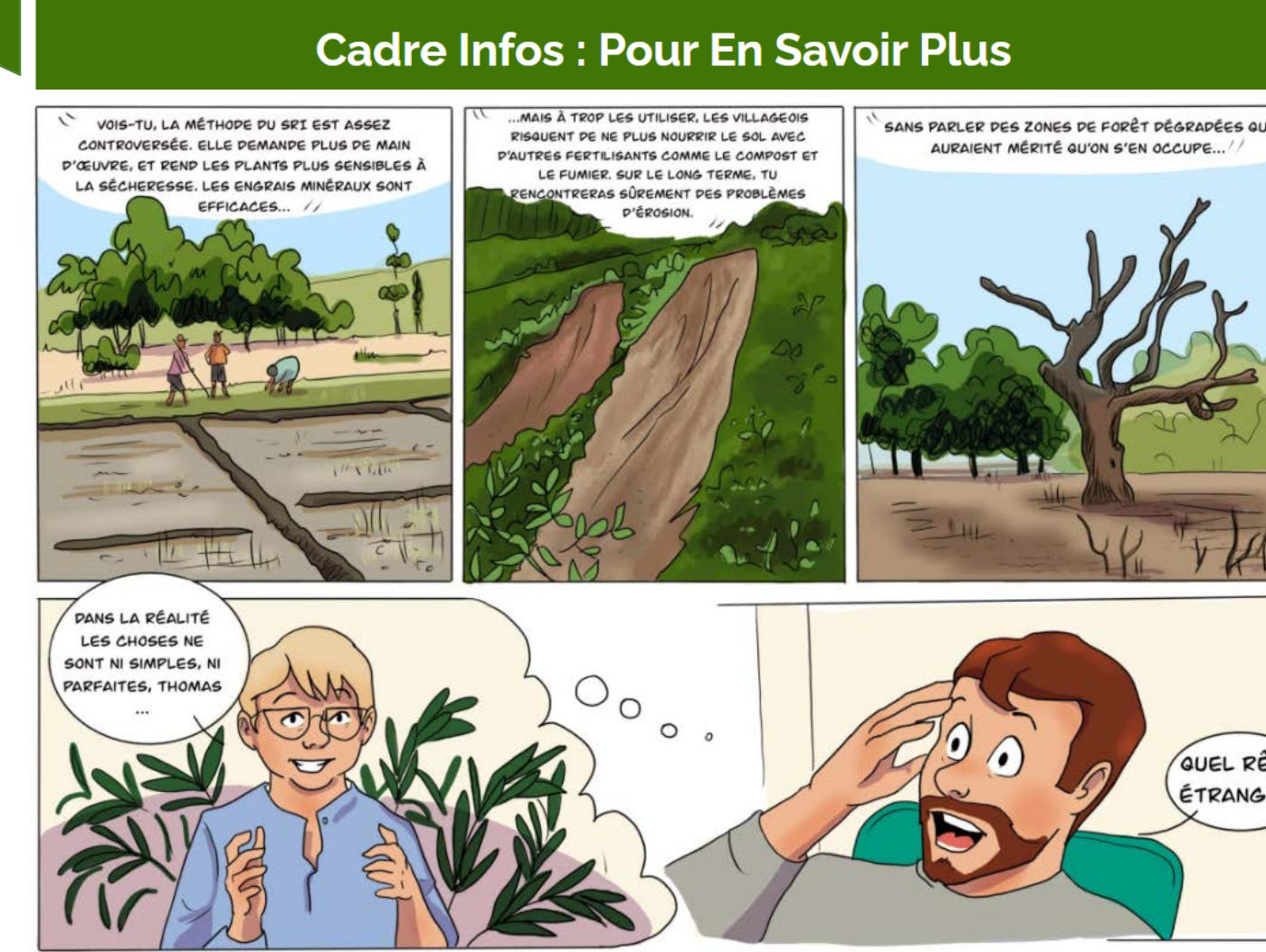
Les sommes d'argent indiquées sont les coûts approximatifs de la tonne de CO₂ eq. sauvée sur 20 ans ramenés sur le coût du projet. Ceci n'est pas évoqué dans la BD mais dans l'article (Rakotavao et al. 2021). Ces coûts sont une incitation à investir dans l'agriculture des pays du Sud pour réduire les émissions de CO₂ globales (bénéfiques pour la Société) tout en améliorant la production agricole (bénéfiques pour les agriculteurs).



Cadre Infos : Pour En Savoir Plus



Cadre Infos : Pour En Savoir Plus



Scenario B PRIORITÉ À L'AGROÉCOLOGIE

Scenario C PRIORITÉ AU STOCKAGE DE CO2

Pour voir les deux autres scénarios :



L'épilogue ne conclut pas sur une option meilleure qu'une autre. Il laisse le lecteur se faire une idée devant la complexité des enjeux. Le lecteur doit cependant en refermant l'histoire être persuadé qu'investir dans le développement rural d'un pays du Sud est la bonne option !

Le contexte de l'histoire est malgache mais cette BD interactive a surtout pour objectif de faire réfléchir et d'échanger sur les questions de durabilité, quel que soit le contexte géographique.



Une bande dessinée pour le grand public et les jeunes qui souhaitent s'investir dans la coopération internationale ou la recherche. Elle illustre nos travaux de recherche et leur articulation avec les questions de Société. Elle est un outil de médiation pour débattre des questions de développement, de transition agroécologique et de changement climatique. Elle souhaite remettre en cause les idées reçues et vous faire réagir. Les nombreuses questions portées par la recherche ne bloquent pas l'action mais au contraire cherchent à l'accompagner.

Le rôle de la recherche est de produire des connaissances, des outils de mesures, de suivis, de diffuser les connaissances, d'interroger la Société et d'accompagner ses choix.



FONDATION BNP PARIBAS

Cette étude a été menée avec le soutien du projet SoCa financé par la Fondation BNP Paribas