

# LA CONSOMMATION DES FOURRAGES A LA REUNION

## Les chiffres clés des cheptels d'herbivores à La Réunion

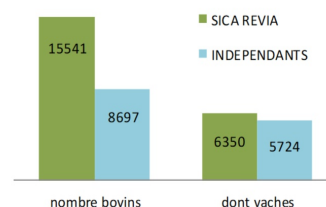
### La filière laitière

4 527 bovins  
dont 2 611 vaches laitières  
58 élevages SICALAIT  
3 élevages indépendants



### La filière allaitante

24 238 bovins  
337 éleveurs SICA REVIA  
964 éleveurs et détenteurs indépendants



### La filière équine

2 250 équins estimés  
(dont 1434 répertoriés)  
99 structures équestres

### La filière cervidés

2 230 cervidés répertoriés  
9 élevages indépendants



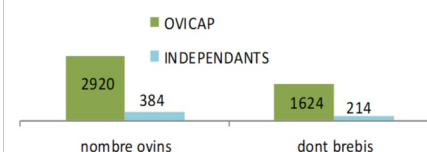
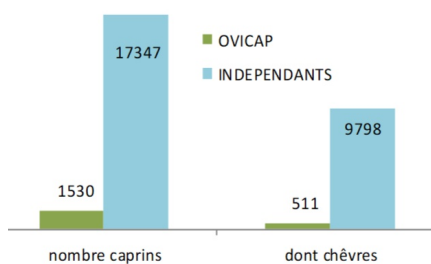
### La filière caprine

15 769 caprins  
29 éleveurs OVICAP  
1213 éleveurs et détenteurs indépendants



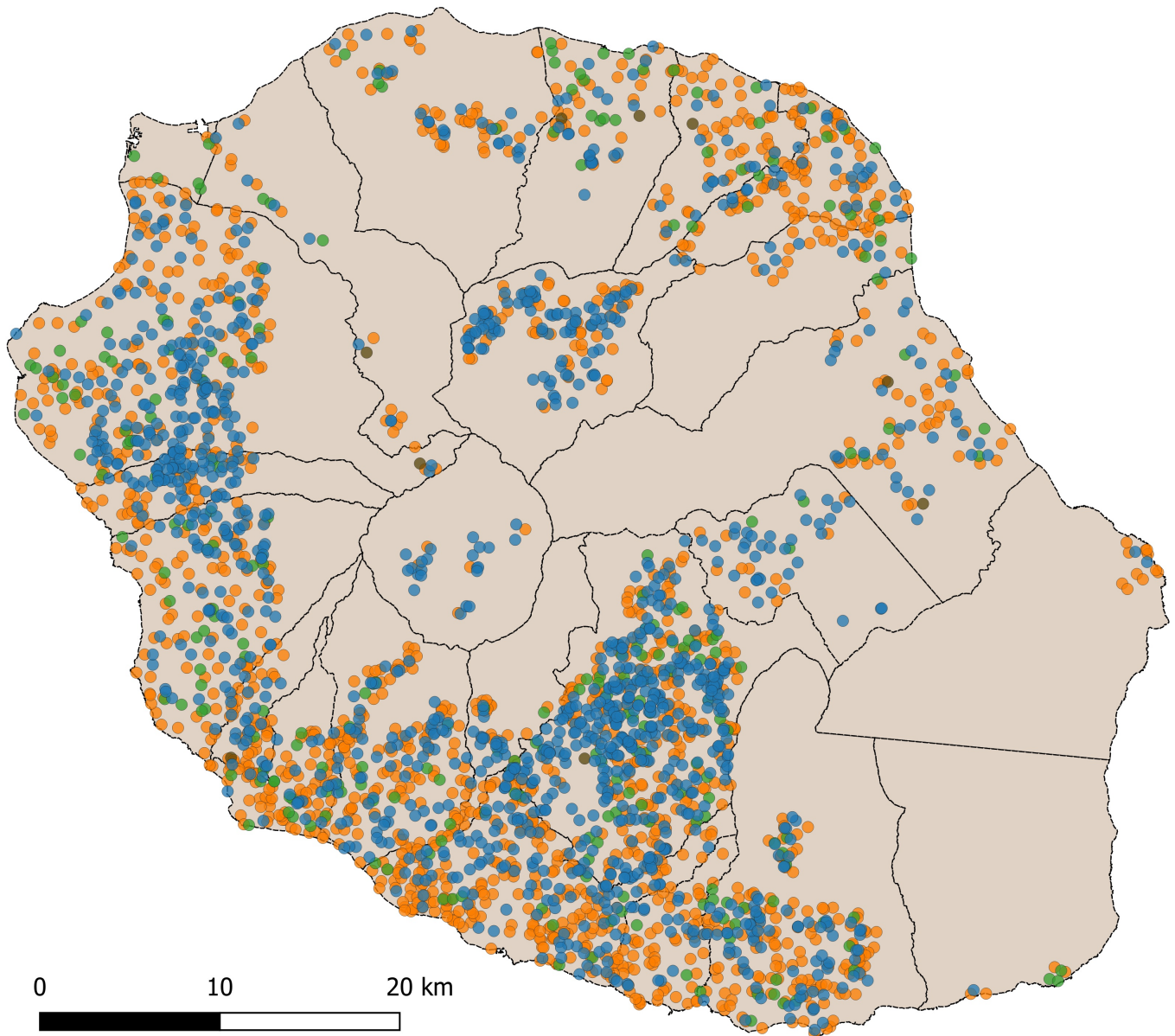
### La filière ovine

3 304 ovins  
62 éleveurs OVICAP  
230 éleveurs et détenteurs indépendants



**Tous ces cheptels représentent un besoin annuel en fourrages  
de 110 557 tonnes de MS**

## Localisation des troupeaux



### Elevages

- Bovins
- Petits ruminants
- Equidés
- Cervidés

■ Limite des communes

Sources SIG :  
DAAF La Réunion ; BDNI - RESYTAL 2019

**La Réunion compte 3062 détenteurs d'herbivores pour un effectif total de 53 848 ruminants (ce qui représente 26 024 UGB\*) répartis sur toute l'île.**

Ce chiffre intègre tous les cheptels, qu'ils soient en filière organisée ou indépendants.

\*UGB : Unité de Gros Bétail

Les bovins laitiers sont concentrés principalement dans 3 zones (Plaine des Cafres et Plaine des Palmistes, Saint Joseph et Hauts de l'Ouest).

Pour les bovins allaitants, on retrouve les naisseurs et les naisseurs-engraisseurs dans les Hauts alors que les engraisseurs sont majoritairement dans les Bas.

Les petits ruminants ont une répartition sur toute l'île, tant dans les Hauts que dans les Bas.

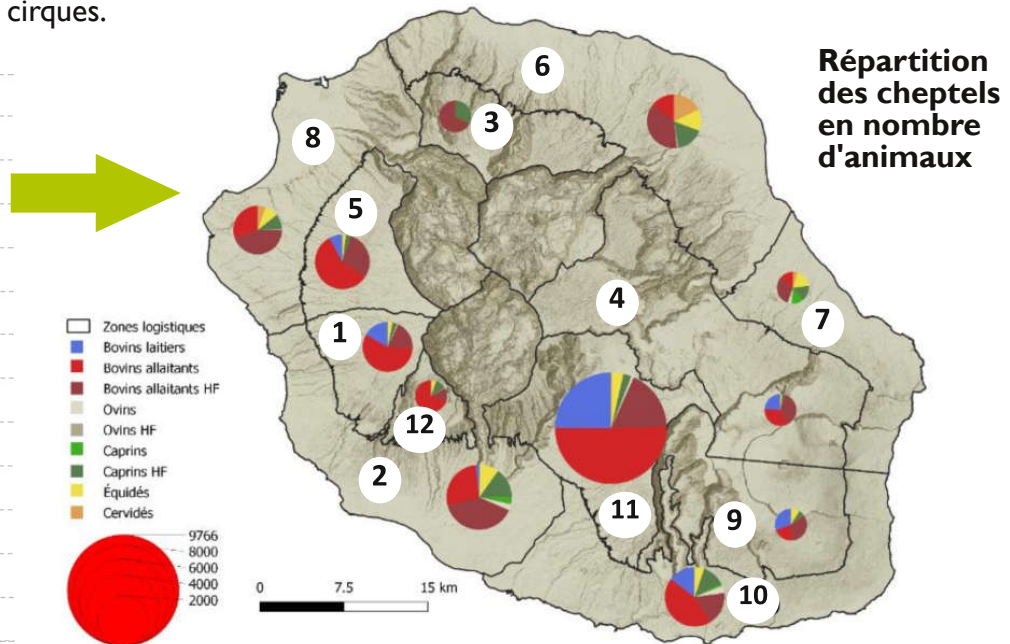
Les équidés sont également présents dans toutes les zones de l'île.

Les quelques élevages de cervidés sont essentiellement installés dans les Bas du Nord et dans le cirque de Mafate.

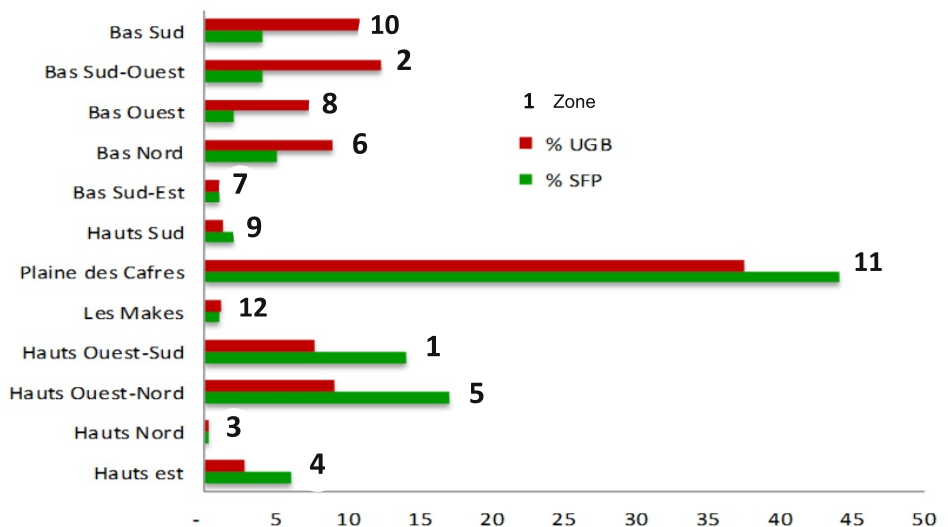
## La répartition des élevages et le chargement par zone

Pour avoir une vision affinée des productions fourragères et de leur consommation par les cheptels qui leur sont liées, La Réunion a été découpée en zones logistiques (Lorré 2019, Magnier 2019). Ce découpage en 12 zones (5 dans les Bas, 7 dans les Hauts) tient compte des zones hautes et basses ainsi que de l'accès aux cirques.

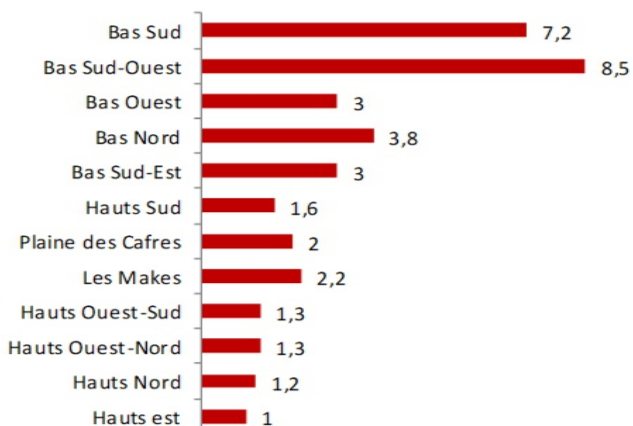
Zones	
1	Hauts Ouest-Sud
2	Bas Sud-Ouest
3	Hauts Nord
4	Hauts est
5	Hauts Ouest-Nord
6	Bas Nord
7	Bas Sud-Est
8	Bas Ouest
9	Hauts Sud
10	Bas Sud
11	Plaine des Cafres
12	Les Makes



En regardant en détail la répartition des cheptels, dans chacune des 12 zones logistiques fourragères de l'île, la part de SFP\* et la part des effectifs UGB\*\*, il ressort que les zones des Bas ont un effectif UGB important par rapport aux surfaces fourragères.



### UGB / ha de SFP



En rapprochant ces chiffres du chargement (UGB/ha de SFP) on constate que les Bas du Sud-Ouest et du Sud enregistrent les plus fortes charges (> 7 UGB/ha de SFP). Les autres zones des Bas (Ouest, Nord et Sud-Est) ont un chargement moyen de 3 UGB/ha de SFP, alors que le chargement oscille entre 1 et 2,2 UGB/ha de SFP dans les Hauts.

\*SFP : Surface Fourragère Principale  
\*\*UGB : Unité de Gros Bétail

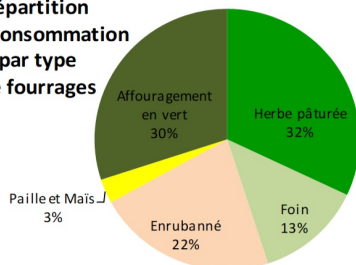


# La consommation des fourrages par les filières d'élevage de ruminants

## LE SAVIEZ-VOUS ?

- ➔ 96 % de l'herbe pâturée l'est par les bovins allaitants et 1 % seulement par les bovins lait
- ➔ 46 % du foin produit est consommé par les chevaux et 45 % par les bovins allaitants
- ➔ 54 % de la paille de canne utilisée pour l'alimentation part pour les bovins laitiers
- ➔ 55 % de l'affouragement en vert sert à alimenter les petits ruminants

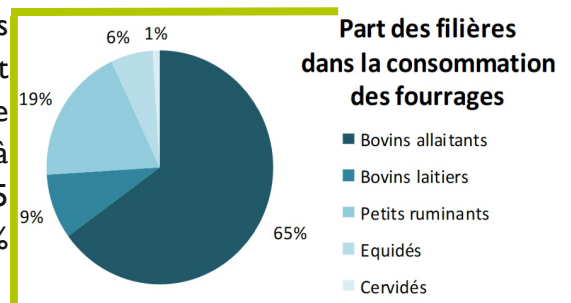
Répartition de la consommation par type de fourrages



Comment se répartit la consommation des différents fourrages dans les cheptels ? L'herbe (affouragement en vert et pâturée) représente 62 % des fourrages consommés sur l'île, les fourrages conservés (enrubanné et foin) 35 %.

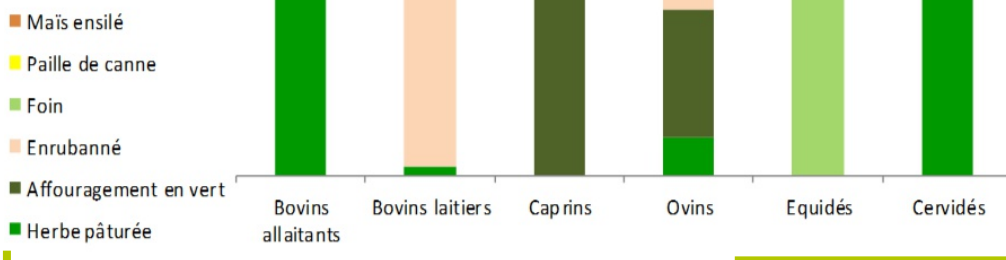
Les bovins allaitants arrivent largement en tête dans la consommation des fourrages. Les petits ruminants se positionnent comme la 2<sup>de</sup> filière

consommatrice. Les bovins de la SICA REVIA consomment à eux seuls 66 % de la totalité de l'herbe pâturée sur l'île et 55 % de l'enrubanné. Chez les indépendants, ce ratio est de 30 % d'herbe pâturée et près de 40 % d'affouragement en vert.



Les cheptels indépendants bovins et petits ruminants représentent près de la moitié des besoins annuels des cheptels réunionnais, soit 49 322 t de MS.

Part des différents fourrages dans la consommation fourragère des cheptels



Les types de fourrages consommés sont très différents d'une filière à l'autre. L'enrubanné représente plus de 80 % des fourrages consommés par les bovins laitiers. Les caprins consomment presque exclusivement de l'affouragement en vert, les cervidés de l'herbe pâturée et les équidés du foin.

Mais la part des fourrages varie aussi, pour certaines filières, entre les animaux hors filière organisée et ceux en coopérative. Pour les bovins allaitants de la SICA REVIA l'herbe pâturée représente près de 60 % des fourrages consommés, alors que pour les indépendants, plus de 70 % des fourrages consommés se répartissent de façon assez équitable entre herbe pâturée et affouragement en vert. L'enrubanné représente 33 % des fourrages consommés à la SICA REVIA et moins d' 1 % pour les indépendants. Pour les caprins hors filière organisée 100 % des fourrages sont de l'affouragement en vert alors qu'il ne représente que 46 % pour ceux d'OVICAP.

Sources: Stage de Jacques MAGNIER (2019) encadré par Amandine LURETTE (INRAe), Maëva MIRALLES-BRUNEAU (ARP), Jonathan VAYSSIERES et Pascal DEGENNE (CIRAD), dans le cadre du projet GABIR sur "évaluation de la consommation fourragère à la Réunion, construction et simulations de scénarios d'organisation d'une "filière fourrages"".

Figures et images : CIRAD, F. LORRE et J. MAGNIER, ARP et RITA

Réalisation : Pascale ACHARD (FRCA) avec l'appui de Maëva MIRALLES-BRUNEAU (ARP) et Jonathan VAYSSIERES (CIRAD)

Pour aller plus loin, ces études sont disponibles sur le site Coatis : <https://coatis.rita-dom.fr/reunion/?HomePage>

Le projet GABIR est un projet lauréat de l'AAP CASDAR Innovation et partenariat 2016, labellisé par le RMT fertilisation et Environnement



Le RITA animal est cofinancé par l'ODEADOM et l'Union européenne dans le cadre du PDRR/FEADER 2014/2020