

Évaluation d'impact ImpresS *ex post* IG Brésil

Une valeur ajoutée des produits de l'agriculture familiale
du Brésil à explorer : les "Indications Géographiques"

Claire Cerdan, UMR Innovation

Aparecido Lima da Silva, Carolina Velloso, post doc, UFSC ERPO

Natalia Andrade, UFSC

Marcelo Borghezan, UFSC

Hamilton Vieira, Epagri

Edson Silva, Epagri-Brésil

Jean-Louis Le Guerroué, UNB, post doc UMR Art Dev

Agathe Devaux-Spatarakis, Umr Innovation, appui méthode ImpresS

Etienne Hainzelin, Cirad, référent méthodologique



Table des matières

Remerciements	1
Sigles et abréviations.....	2
1. Présentation du cas	4
1.1 Contexte et présentation de la problématique.....	4
1.2 Découpage du périmètre de l'étude de cas	4
1.3 Adaptation au protocole impresS pour conduire l'étude	9
2. Le récit de l'innovation	14
2.1 Le processus d'élaboration du récit d'innovation	14
2.2 Le récit d'innovation final	15
2.3 Le chronogramme historique	16
2.4 La cartographie des acteurs	16
3. Le chemin d'impact	20
3.1 Processus d'élaboration du chemin d'impact	20
3.2 Les Inputs.....	25
3.3 Passage des Inputs aux Ouputs	27
3.4 Passage des Ouputs aux Outcomes.....	31
3.5 Passage des Outcomes aux impacts	38
4. Le renforcement des capacités.....	44
4.1 Présentation des situations d'apprentissage identifiées	44
4.2 Importance du renforcement des capacités dans la production des impacts de l'innovation	47
5. Mesure des impacts.....	47
5.1 Les impacts de 1er et de 2eme niveau	47
6. Thème transversal : l'évaluation de l'impact sur les politiques publiques	55
6.1 Contexte de la recherche	55
6.2 Les acteurs publics et politiques en interaction avec la recherche.....	57
7. Retour d'expérience	58
7.1 Les outils les plus adaptés	59
7.2 Recommandations pour la conduite de projets d'innovation similaires ou pour la suite du projet	59
8. Bibliographie.....	61

Remerciements

Les auteurs remercient toutes les personnes qui se sont impliquées dans cette aventure. Un remerciement tout particulier pour Rogerio Ern (ERPO), Stefan Arcari et les chercheurs et agronomes de la station d'Urussanga et la direction de l'Épagri ; les étudiants du programme RGV et du cours d'agronomie du CCA/UFSC, les collègues du Sebrae, José Carlos Ramos et les collègues de la cellule de coordination des IG du MAPA, les collègues de l'INPI et de l'Ambassade de France, Adriana Vieira, professeure à l'UNESC, les membres de l'association Progoethe et tous les acteurs des Vales da Uva Goethe.

Comment citer ce document ?

Cerdan C., Lima da Silva A., Velloso C., Andrade N., Borghezian M., Vieira H., Silva E., Le Guerroué J.L., Devaux-Spatarakis A., Hainzelin E. 2016. Evaluation d'impact ImpresS *ex post* IG Brésil. Une valeur ajoutée des produits de l'agriculture familiale du Brésil à explorer : les "Indications Géographiques". Montpellier : Cirad, 58 p. <https://doi.org/10.18167/agritrop/00788>



Sigles et abréviations

ADPIC	Aspects des Droits de Propriété Intellectuelle qui touchent au Commerce
AF	Agriculture Familiale
AOP	Appellation d'Origine Protégée
CAPES	<i>Coordenação de Aperfeiçoamento de Pessoal de Nivel Superior</i> (Coordination de l'Amélioration du Personnel de Niveau Supérieur)
CAPES Cofecub	Coordination de Perfectionnement du Personnel de l'Enseignement Supérieur (Coordenação de Aperfeiçoamento de Pessoal de Nível Superior)
CEPA	<i>Centro de Socioeconomia e Planejamento Agrícola</i>
CIRAD	Centre de Coopération Internationale en Recherche Agronomique
CNPq	<i>Conselho Nacional de Desenvolvimento Científico e Tecnológico</i>
DEPTA-CIG	Département de Propriété Intellectuelle et Technologique de l'Agriculture et de l'Élevage Cellule de coordination des IG (Departamento de Propriedade Intelectual e Tecnologia da Agropecuária)
DO	Dénomination d'Origine
EMBRAPA	Entreprise de recherche agricole (Empresa Brasileira de Pesquisa Agropecuária)
EPAGRI	Entreprise de recherche agricole et de vulgarisation en milieu rural de l'État de Santa Catarina (Empresa de Pesquisa Agropecuária e Extensão Rural de Santa Catarina)
FAPESC	Fondation d'Appui à la Recherche Scientifique et Technologique de l'État de Santa-Catarina (Fundação de Amparo à Pesquisa e Inovação do Estado de Santa Catarina)
FENAOSTRA	Fete nationale des Huitres et de la culture açorienne
GIPI	Groupe Interministériel sur la Propriété Intellectuelle
IBGE	Institut Brésilien de Géographie et de Statistiques (Instituto Brasileiro de Geografia e Estatística)
IG	Indication Géographique
IGP	Indication Géographique Protégée
INPI	Institut National de Propriété Industrielle
INTERGI REDD	Formation Internationale Indications Géographiques (IG) au service du développement local CIRAD
IP	Indication de Provenance
MAPA	Ministério da Agricultura, Pecuária e Abastecimento
MDA	<i>Ministério do Desenvolvimento Agrário</i>
OMC	Organisation Mondiale du Commerce
ONG	organisation non gouvernementale
PRODER	<i>Programa de Emprego e Renda</i>
PROGOETHE	Association des Producteurs de Vin e de Raisin Goethe
PRONAF	<i>Programa Nacional de Fortalecimento da Agricultura Familiar</i>
REDD	Réseau - Échanges - Développement Durable
RNC	Registro Nacional de Cultivares SC : Santa Catarina
SEAD	Secretaria de Educação a Distância (SEaD) UFSC
SEBRAE	Service d'Appui aux Petites et Moyennes Entreprises (Agência de Apoio ao Empreendedor e

Pequeno Empresário)

SEBRAETEC

SESC

SinerGI Strengthening International Research on Geographical Indications

TOTUM Institut

UDESC Université de l'Etat du Santa Catarina

UE Union Européenne

UFRRJ Université fédérale rurale de Rio de Janeiro

UFSC Université Fédérale de Santa Catarina

UNESC Université Nationale de l'extrême du Santa Catarina

UNESP Université de São Paulo

1. Présentation du cas

1.1 Contexte et présentation de la problématique

Le Brésil, pays continental de 8.514.876 km² et plus de 200.000.000 habitants est le troisième exportateur agricole mondial, derrière l'Europe et les Etats-Unis. Cette performance est le fait d'une agriculture mécanisée associée à de grands pôles agroindustriels et d'une autre agriculture comptant 5 millions de producteurs familiaux qui représentent plus de 80% des exploitations agricoles et contribuent à hauteur de 38% du produit brut agricole national (Galvão et al, 2009). Or, la libéralisation des échanges, l'installation des firmes multinationales et le développement de nouveaux produits ont fortement modifié les conditions d'accès au marché des agricultures familiales. Celles-ci sont progressivement sélectionnées sur la base du volume et de la qualité de leurs produits. Les agricultures familiales doivent apprendre à gérer de nouvelles contraintes : volumes, qualité, homogénéité, présentation, contractualisation des échanges, certification. Sur ce dernier point, le Brésil est un terrain d'étude exemplaire. Pays émergent, il présente un marché consolidé, segmenté et anticipe ainsi sur ce que l'on peut rencontrer dans les autres pays du Sud. Des actions de coopération entre le Cirad et les institutions de recherche brésiliennes s'intéressent aux innovations techniques et organisationnelles qui visent d'une part à modifier les conditions de production et de commercialisation et d'autre part à requalifier les produits dans les marchés (valorisation de l'origine géographique et du patrimoine, agriculture biologique et autres modes de production agroécologiques, commerce équitable, circuits courts de proximité). Ces actions s'inscrivent le plus souvent dans des projets de recherche internationaux associant des pays du Sud et du nord : le projet européen SinerGI¹ par exemple ou des réflexions croisées sur le développement des signes de qualité associant des universités de France et du Brésil : le programme d'échanges Capes cofecub. Les travaux réalisés saisissent l'originalité de l'histoire et du contexte institutionnel des signes de qualité, des indications géographiques et de leurs liens avec le développement durable.

La loi Brésilienne n° 9 279/96, se référant **aux indications géographiques** est promulguée en 1996 suite aux accords sur les ADPIC négociés dans le cadre de l'Organisation Mondiale du Commerce (OMC). Celle-ci définit les droits et les obligations relatifs à l'ensemble de la propriété industrielle (droit d'auteurs, dessins industriels, droits d'auteur, brevets, marques et IG). Elle reconnaît, par les articles 176 à 182, les IG

comme un droit collectif et distingue deux signes : l'indication de provenance (IP) et la dénomination d'origine (DO) dont l'enregistrement est à la charge de l'Institut National de la Propriété Industrielle (INPI)². Elles autorisent la protection d'un nom géographique pour des produits alimentaires et non alimentaires (produits miniers, artisanat) et des services (hôtellerie, services touristiques). En 2005, neuf ans après la promulgation de la loi sur la propriété intellectuelle, le Brésil comptait seulement quatre IG. Ce constat est pointé du doigt par plusieurs groupes d'influence au sein du gouvernement. Pour certains, ce faible nombre confirme que les IG ne sont pas adaptées à ce pays continental tourné vers l'agro exportation et la production de masse. Pour d'autres, elles sont non seulement une réponse potentielle aux évolutions des marchés national et international, mais également une possible monnaie d'échange dans le cadre de négociations bilatérales avec l'UE. Il revient au Ministère de l'Agriculture de mettre en place une politique de valorisation des productions agricoles via les IG. Cette décision marque un tournant stratégique et officialise l'implication des institutions du monde rural dans la promotion des IG.

Le bureau de coordination des IG, le DEPTA-CIG, est créé au sein du MAPA (Décret n° 5 351/05), qui, pour élaborer son plan d'action identifie les raisons du faible taux d'enregistrement des IG brésiliennes. Les études effectuées auprès des producteurs, consommateurs et techniciens concluent à une faible connaissance de ce signe distinctif. Des actions de formations sont organisées à partir de 2006. Une vague d'enquêtes est également lancée auprès des Etats, afin d'identifier les produits potentiellement labellissables. Cette période est marquée par l'intervention d'un autre acteur, le Sebrae, ou Service Brésilien d'Appui aux micro et petites entreprises dont une partie des activités s'adressent aux entrepreneurs du monde rural depuis une quinzaine d'années. Des appels d'offre sont lancés annuellement (MAPA, Sebrae) pour aider les organisations de producteurs à élaborer leur dossier de demande d'enregistrement. C'est dans ce contexte que s'inscrit cette innovation.

1.2 Découpage du périmètre de l'étude de cas

1.2.1 Caractérisation de l'innovation

L'étude de cas porte **sur les processus d'innovation qui conduisent à la reconnaissance et la mise en place d'indications géographiques (IG)** dans l'Etat du Santa Catarina, au Sud du Brésil. Il s'agit d'innovations organisationnelles qui contribuent à la reconnaissance de produits traditionnels sur les marchés par la promotion de l'origine et de la qualité.

1 Strengthening International Research on Geographical Indications

2 L'IP est le nom géographique d'un pays, d'une ville, d'une région ou d'une localité ayant acquis une notoriété comme centre de production, fabrication ou extraction d'un produit ou d'une prestation de service déterminé. La DO est le nom géographique d'un pays, ville,

région ou localité qui désigne un produit ou un service dont les qualités ou caractéristiques sont dues exclusivement ou essentiellement à l'environnement, incluant les facteurs humains et naturels.

L'Etat du Santa Catarina, au sud du Brésil, se distingue des autres Etats par la présence d'une agriculture familiale dynamique qui a joué un rôle moteur dans le développement des pôles agroindustriels dans les années 1960 (production de porcs et de volailles, tabac, pêche industrielle). Ceci dit, dès les années 80, la question du maintien des agricultures familiales apparaît comme un enjeu important et les acteurs du monde rural cherchent de voies alternatives au modèle agro-industriel dominant. Des programmes de coopération avec la France sont mis en place entre les ministères d'agriculture et entre les centres de recherches et les universités (accueil de chercheurs, de professeurs et de doctorants). Ils favorisent la mise en place de stratégies de différenciation des produits locaux ou de promotion de qualité. Ces initiatives ont conduit à la consolidation des agro-industries à petite échelle qui produisent des aliments typiques et la reconnaissance progressive des produits traditionnels sur les marchés urbains. Les innovations que nous étudions dans ce chantier s'inscrivent dans ces dynamiques. Elles visent à protéger et valoriser des produits locaux de différentes régions de l'Etat de Santa Catarina et impliquent des organisations de producteurs et des cadres de la recherche (EPAGRI, Université fédérale de Santa Catarina et le CIRAD).

En mai 2006, un atelier organisé par l'UFSC et le Cirad invite des producteurs et des techniciens à venir présenter leur projet d'indication géographique. Sont présents des représentants des huîtres de Florianópolis, du fromage Serrano de Santa Catarina et Rio Grande do Sul, des vins d'altitude et des pommes de la région de São Joaquim, de l'Herbe à Maté des plateaux Nord Catarinense, des vins des Vales da Uva Goethe. Ce dernier produit est aujourd'hui reconnu comme une indication géographique. C'est le produit que nous avons retenu pour cette étude compte tenu de l'investissement important de la recherche CIRAD UFSC dans le processus d'enregistrement et la reconnaissance de ce produit typique. Produit depuis le début du 20e siècle, **le vin Goethe** est associé à l'histoire de la colonisation de l'État de Santa Catarina et aux habitudes de consommation de la population locale d'origine italienne. Symbole de la vitiviniculture du Santa Catarina, la relance du cépage Goethe dont la perte de compétitivité avait poussé à l'arrachage des pieds de vigne s'accompagne d'une amélioration de la qualité des vins et de la valorisation de ses caractéristiques génétiques et sensorielles originales et distinctes des autres vins brésiliens. Cette innovation organisationnelle a également conduit les acteurs à adopter

des innovations dans les procédés de fabrication et à élaborer de nouveaux produits.

1.2.2 Périmètre temporel et géographique

La région d'étude couvre près de 2 800 km². Sa trajectoire de développement est marquée par une industrialisation avec l'exploitation des mines de charbon et le développement d'industries céramiques, plastiques, aluminium. L'agriculture et l'élevage représentent 12,91 % de la valeur ajoutée constitutive du produit intérieur brut régional en 2008 et sont le fait de petites exploitations agricoles (7 775 structures recensées en 2006), en polyculture élevage (culture annuelle et fruiticulture pérenne). Les vignes représentent 350 ha parmi lesquels on estime la superficie de la variété Goethe à 40 hectares. Le travail de caractérisation des impacts a été conduit dans les municipes appartenant à l'aire géographique de l'IG et les municipes voisins. Pour la délimitation du périmètre temporel, nous avons considéré l'innovation sur un temps allant de 2004 à 2015, sachant que la période de plus forte articulation entre la recherche et les acteurs du territoire s'est déroulée de 2005 à 2011.

1.2.3 Principaux projets de recherche et de développement.

L'intervention de la recherche dans le processus d'innovation est rythmée par un enchaînement de projets qui associent plusieurs institutions de recherche et de développement au côté de l'association des producteurs de vins de la région : le SEBRAE, l'EPAGRI, l'Université Fédérale de Santa Catarina, le Cirad et plus récemment l'Université de l'Extrême Sud de Santa Catarina UNESC ainsi que le gouvernement de Santa Catarina et les mairies des communes concernées par cette production. La mise en œuvre de cette innovation résulte également de projets conduits antérieurement ou simultanément dans d'autres régions. Les principaux projets sont représentés sur la figure 2 et détaillés dans le tableau 1. La contribution de ces projets au processus d'innovation est variable. Certains ont produit des résultats peu mobilisés ou faiblement diffusés dans le processus d'innovation (nous les avons classés comme projet d'importance faible : +); d'autres ont une contribution importante mais leur activité principale va au-delà de la mise en œuvre de l'innovation (importance moyenne : ++); les plus importants (+++) sont les projets dont l'objectif était la mise en œuvre et la consolidation de l'innovation.



Figure 1. Localisation de la région d'Urussanga. Elaborée par C. Velloso (2016)

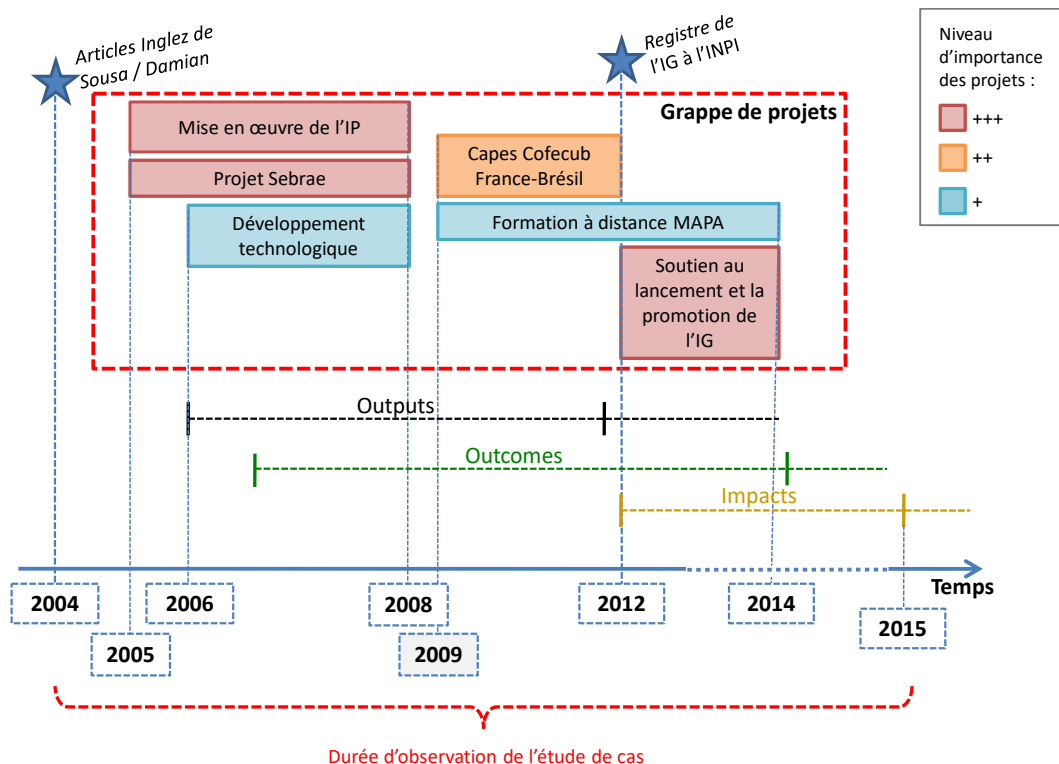


Figure 2. Durée de l'observation de l'étude de cas et identification des projets de recherche, de recherche-développement et de développement entre 2004 et 2014. Source : Nos entretiens 2015 et 2016, élaboré par C. Velloso (2016)

Tableau 2. Identification des projets de recherche, de recherche-développement et de développement entre 2005 et 2014

Nom du projet Bailleur	Objectif du projet	Période	Importance	Contribution à l'innovation étudiée	Porteur du Projet	Autres acteurs impliqués
Projet Mise en œuvre de l'IP Vales da Goethe dans la région de Urussanga – SC Fapesc	Caractériser les conditions de production de la variété Goethe (solo, morphologie, phénologie) Evaluer les conditions agroclimatiques de production du raisin (installation de station météo, suivi) Réaliser des analyses sensorielles du produit (former un panel de dégustation, expérimenter méthodes de vinification)	2005-2008	+++	Connaissances formalisées sur la conduite de la vigne et de la vinification Délimitation de l'aire géographique	UFSC	EPAGRI CIRAD SEBRAE

Projet IP vales da Uva Goethe Sebrae		2005-2008	+++	Médiation	SEBRAE	UFSC EPAGRI
Développement technologique et IG du raisin et du vin Goethe et IGP du raisin et du vin Goethe EPAGRI Ministère de l'agriculture	Sélection de clones	2006-2008	+	Apport de connaissances sur les connaissances agronomiques de la variété	EPAGRI	
Projet pluralité des signes de qualité regard croisé France Brésil Capes Cofecub Capes / Cofecub	Conduire une réflexion prospective sur l'évolution des signes de qualité par la formation par la recherche, des échanges internationaux	2009-2012	++			UFRRJ, Université de Lyon, UMR Innovation
Formation à distance : propriété intellectuelle et innovation dans l'agroalimentaire Ministère de l'agriculture	Former des techniciens, des agents de développement à l'utilisation et la mise en œuvre des IG	2009-2014	+			
Projet Soutien au lancement et la promotion de l'IG « Vales da Uva Goethe » Ministère de l'Agriculture / Préfecture de Urussanga		2012-2014	+++			

1.2.4 Les premières hypothèses du chemin d'impact

Le schéma ci-dessous représente la vision des impacts pressentis ou connus par l'équipe-porteur cas (que nous dénommons plus loin équipe cas). Elaboré lors de l'école-chercheur en février 2015. Plusieurs sessions de travail (en visio) avec l'équipe cas identifient les impacts en fonction de leur dimension économique, sociale, environnementale, territoriale, ou culturelle. Sur cette base, sont élaborées des hypothèses d'impacts de dimension économique (amélioration de la qualité du vin, prix de vente); sociale (gouvernance territoriale, exclusion) et environnementales (biodiversité, gestion des ressources naturelles et du patrimoine). Une des hypothèses fortes affirme que les projets de recherche sur l'indication géographique conduits entre 2005 et 2011 ont contribué au renforcement du capital humain, social et institutionnel des acteurs du territoire (émergence d'un dispositif sociotechnique autour de l'IG).

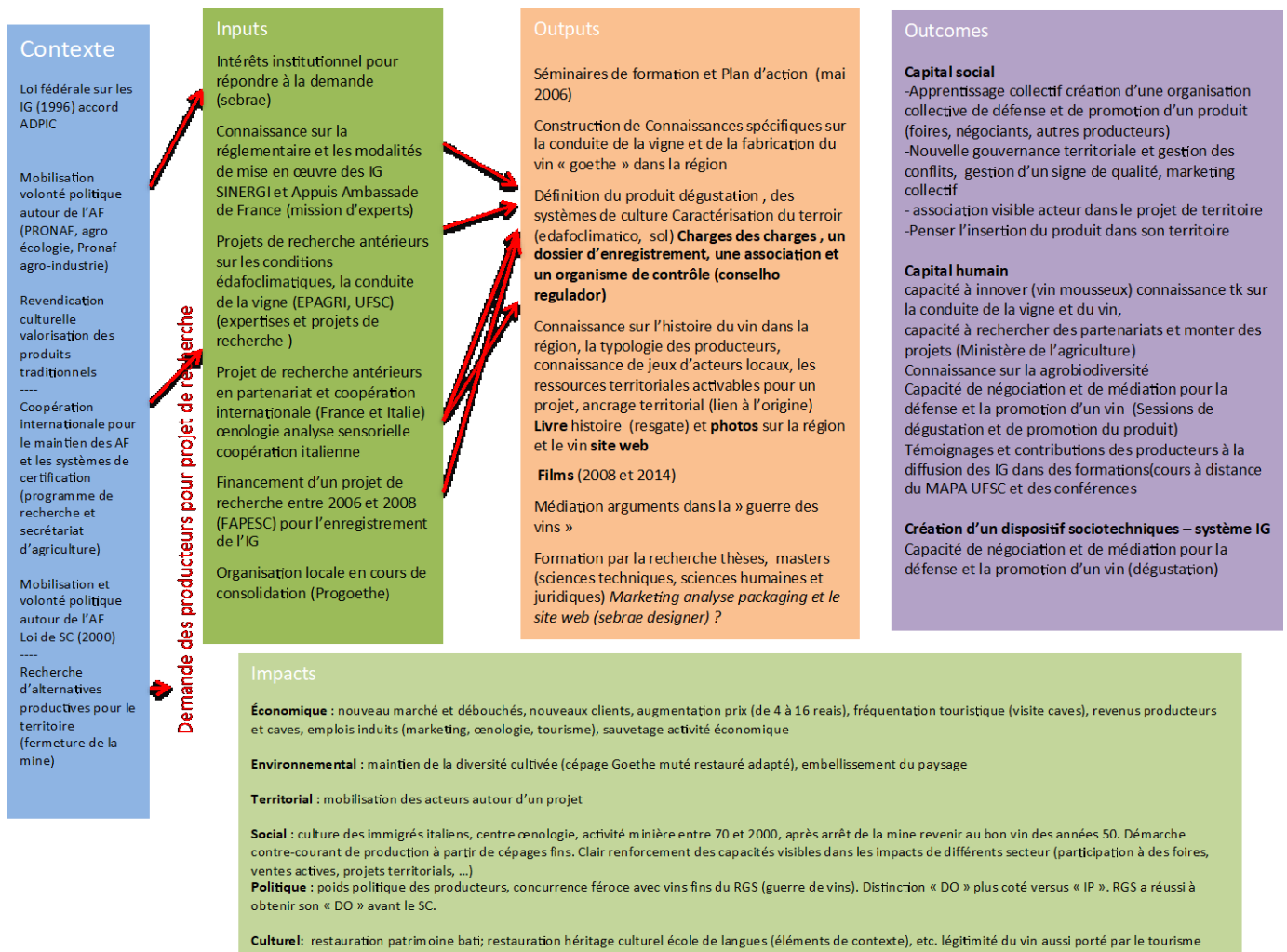


Figure 3. Première version du chemin d'impact (école chercheur, fév. 2015)

Les impacts potentiels sont classés par grand domaine :

- Economique : nouveaux marchés, nouveaux clients, croissance du prix de vente ; augmentation de la fréquentation touristique (visite des caves particulières), création d'emplois autour de l'activité vitivinicole et les activités touristiques, maintien de l'activité
- Environnemental : maintien d'une diversité cultivée (un cépage est restauré, adapté), embellissement du paysage
- Territorial mobilisation d'acteurs locaux : producteurs acteurs publics et privés se coordonnent autour d'un projet commun
- Social : valorisation de la culture italienne et du métier de producteur de vin Goethe

- Politique : poids politique des producteurs de vins, négociation avec producteurs de vins fins du Rio Grande do Sul

1.3 Adaptation au protocole impresS pour conduire l'étude

L'étude ImpresS s'est déroulée entre février 2015 et mars 2016. Elle s'achèvera fin 2016 avec la présentation des résultats de la recherche à l'occasion d'un Séminaire International des indications géographiques et des marques collectives co-organisé par le Sebrae et l'INPI à Florianópolis. L'équipe cas est constituée d'une chercheuse du Cirad, de deux référents méthodo cirad et de sept partenaires (deux professeurs de l'UFSC, une post doc, un chercheur de l'EPAGRI, une étudiante en agronomie, deux représentants institutionnels). D'un point de vue méthodologique, cette étude de cas présente des avantages : (i) la très bonne connaissance du cas Vales da Uva Goethe par l'équipe cas facilite la reconstruction du récit de l'innovation et la construction du chemin de l'impact ; (ii) la confiance et la

facilité de dialogue entre les acteurs locaux et les cadres techniques (liberté d'expression et de prise de parole) facilite également l'exercice. Notons cependant un inconvénient : ce travail se révèle quelque peu « endogamique ». L'étude n'aurait sans doute pas donné les mêmes résultats si elle avait été conduite par des personnes totalement étrangères à ce travail de recherche. Nous faisons l'hypothèse que certaines tensions ont pu être minimisées ou d'autres événements ont pu être amplifiés.

L'équipe cas a suivi les cinq étapes de la méthode ImpresS. Plusieurs difficultés (administratives, météorologiques (inondations !), manque disponibilité de la post-doc) n'ont pas permis de réaliser le travail tel que défini initialement. En accord avec la coordination du chantier impact du Cirad, des activités sont reportées sur l'année 2016. C'est que le cas des activités de mise en perspective de l'expérience « Urussanga » avec d'autres cas IG (fromages, vins d'altitude, bananes). Plusieurs missions du porteur de cas et une mission d'un membre du groupe méthodologique ont donné lieu à : (i) la réalisation des 2 ateliers participatifs ; (ii) la conduite d'entretiens auprès d'acteurs impliqués dans les IG à Florianópolis, Rio de Janeiro et Brasilia ; (iii) la finalisation du chemin d'impact et la rédaction de la synthèse et du rapport, (iv) la préparation à l'organisation des ateliers sur les autres produits (mise en perspective). L'adaptation au protocole est détaillée dans les paragraphes suivants.

1.3.1 La phase de préparation

- *La méthodologie proposée* : définir l'innovation ; élaborer une première hypothèse ; identifier les projets de recherche et de développement ; identifier les acteurs ; élaborer un premier récit de l'innovation

- *Mise en œuvre* : La phase de préparation est facilitée par la disponibilité des chercheurs et techniciens de l'équipe cas dont une grande partie a accompagné le processus d'innovation entre 2004 et 2011. Nous avons opté pour le recrutement d'une post doctorante ayant travaillé dans la région entre 2007 et 2008 dans le cadre de son master (Velloso, 2008). Des entretiens préparatoires sont réalisés peu avant le premier atelier participatif, en Mai 2015. Il est en effet nécessaire de préciser les conditions d'émergence du projet et de prendre connaissance des activités conduites depuis le départ de l'UFSC et du Cirad en 2011. C'est le jour d'une fête locale « *Ritorno all orgini* » que l'équipe cas rend visite à l'association à Urussanga. Les principaux producteurs sont là, les bouteilles fièrement exposées sur les stands, le nouveau logo de l'indication géographique est affiché à l'entrée du hall d'exposition. Elles nous confortent dans nos premières hypothèses : l'indication géographique a pu se mettre en place. En allant à la rencontre des producteurs, on ressent tout de même un manque d'enthousiasme : les producteurs

attendaient plus de ce signe de qualité, l'association tourne au ralenti...

1.3.2 L'atelier participatif : la phase de confrontation

- *La méthodologie proposée* : présenter les objectifs et la méthode, discuter un premier récit, recueillir l'expression de impacts auprès des acteurs (descripteurs), améliorer les premières hypothèses d'impacts

- *Mise en œuvre* : C'est donc dans un contexte un peu morose que l'on propose aux producteurs d'organiser le premier atelier. Nous nous rapprochons du président de l'association et de deux ses membres. Avec eux, nous optons pour un atelier en deux temps : (i) un travail sur le récit de l'innovation, (ii) des travaux de groupes (par catégorie d'acteurs) sur les changements perçus. L'invitation est lancée auprès des associés et différents acteurs du territoire. On appellera cet atelier « **Rétrospectives de 2004 à 2015 des Vales da Uva Goethe : les changements après l'indication géographique** ». Avant l'atelier, nous invitons les principaux représentants de la recherche et du développement (UFSC SEBRAE EPAGRI) à qui nous présentons en détail les objectifs de la méthode ImpresS et les résultats attendus. L'atelier participatif se déroule le 2 juin 2016 dans les locaux de l'association Progoethe avec une introduction officielle par les représentants de l'Epagri et de l'association Progoethe. Il compte une trentaine de participants : producteurs de raisins et vins, représentants d'associations culturelles, agences de tourisme, représentants des préfectures et acteurs de la recherche et de développement et universités. Nous choisissons de ne pas parler de chemin d'impact dans ce premier atelier.

La première dynamique de travail consiste donc à raconter l'histoire de l'innovation et des projets et de la représenter sur une ligne du temps exposée au mur. Au fur et à mesure de la présentation, les acteurs complètent, commentent, corrigent. Le récit est complet. Les participants réalisent alors la richesse du chemin parcouru. Ce constat positif permettra d'engager le travail de groupe dans une ambiance positive (Figure 4). Pour le deuxième temps, les acteurs réunis par catégorie (producteurs, caves, tourisme, représentant des services publics et recherche) identifient des descripteurs sur des fiches cartonnées. Chaque descripteur (fiche) est ensuite discuté en plénière et classé en fonction de leur domaine (économique, social...) et de leur intensité. Une fois la totalité des fiches présentées, les animateurs proposent aux participants d'identifier les indicateurs pour renseigner ces descripteurs. Un dernier exercice proposé dans cet atelier sera de signaler d'une pastille rouge les changements qui paraissent les plus importants. En fin d'atelier, nous prenons le temps d'écouter et d'enregistrer les difficultés que connaît actuellement l'association (Annexe 1).



Figure 4. Atelier participatif, Urussanga, 2 juin 2015. Photos : C. Velloso (2015).

1.3.3 La collecte des informations et propositions d'un nouveau chemin d'impact

- *La méthodologie proposée* : améliorer le récit de l'innovation, identifier les moyens (inputs), identifier les produits de la recherche (outputs) identifier les ressources générées (outcomes)

- *Mise en œuvre* : La collecte des informations pour l'élaboration d'un nouveau chemin d'impact repose sur deux types d'activités : la conduite d'entretiens qualitatifs auprès de personnes ressources (personnes ayant joué un rôle majeur dans la mise en œuvre de l'IG, chercheur, producteurs) et la réalisation du premier atelier participatif. La co-construction du récit de l'innovation lors de l'atelier et les entretiens qualitatifs conduit à une caractérisation des principaux **outputs** et **outcomes**. Le relevé des descripteurs de changements

perçus par les catégories d'acteurs lors du premier atelier participatif favorise l'identification des impacts. Les **inputs** ont été identifiés par l'analyse des documents de projets et les entretiens auprès de ressources. Une fois ces différents éléments rassemblés, nous avons pu proposer de nouvelles propositions de chemin d'impacts.

1.3.4 La mesure des impacts

- *La méthodologie proposée* : identifier les descripteurs, valider hiérarchiser les impacts, évaluer la contribution du renforcement des capacités à l'impact.

- *Mise en œuvre* : 78 descripteurs sont identifiés au cours du premier atelier participatif et des premiers entretiens réalisés (mai juin 2015). Ceux-ci sont regroupés en impact, puis déclinés en indicateurs. Pour chaque indicateur, nous identifions une méthode et les catégories d'acteurs auprès desquelles nous pourrions renseigner ces indicateurs (Tableau 3 et Annexe 2). Nous nous appuyons sur les bases de données disponibles au niveau fédéral et au niveau de l'Etat de Santa Catarina (données statistiques de l'IBGE-Institut Brésilien de Géographie et de Statistiques, la plateforme de Curriculum vitae du CNPQ³, les données économiques de l'EPAGRI/CEPA). Nous avons également analysé les sites internet, recueilli des photos et observé les monuments présents dans la région, consulté les livres de visites de deux caves vinicoles. Certains indicateurs sont renseignés par le biais de la lecture des rapports techniques, et des travaux d'étudiants ou des publications. D'autres indicateurs sont renseignés grâce à l'application de questionnaires auprès 43 producteurs de vins et de raisins, caves vinicoles et commerçants de vins dans la région (5 municipes). Nous avons conduit 50 entretiens auprès d'acteurs de la région ou impliqués dans le développement des IG au Brésil (Annexe 3). Les entretiens se sont déroulés entre mai 2015 et décembre 2015 et les enquêtes par questionnaires se sont déroulées entre octobre 2015 et février 2016.

L'analyse de la contribution du renforcement des capacités à l'impact fait l'objet d'un travail d'enquêtes particulier. Nous avons identifié plusieurs situations d'apprentissage et nous avons interrogé les acteurs apprenants à l'aide d'un guide d'entretien. Les situations d'apprentissage étudiées ont été : la formation à distance sur les indications géographiques ; les sessions de dégustation ; la mise au point d'un nouveau produit : le mousseux Goethe.

³ La plateforme lattes du CNPq contient plus de 1 700 000 CV de chercheurs et étudiants.

Tableau 3. Systématisation des indicateurs d'impact, acteurs concernés et méthode d'obtention

Descripteur	Impact	Niveau Impact	Indicateur	Acteurs concernés					Source d'infos pour les indicateurs
				P	V	C	PT	AP	
1. A nossa produção e hoje normalizada (vinho, garrafa, rotulo....),	Nouveaux marchés Evolution des circuits de commercialisation et évolution des modalités de vente	1 e 2	• Évolution % vin Goethe vendu vin commun		x	x			Enquêtes
2. 7 anos atrás 70% do vinho Goethe como vinho comum – diminuiu muito o vinho Goethe que era vendido como vinho comum					x	x			Enquêtes
3. diversificação da produção a festa da vindima tornou-se importante					x	x			Enquêtes
4.					x	x			Enquêtes
5.					• Évolution de l'IG par les consommateurs et les touristes		x	x	
			• Nouveaux lieux de vente		x	x		Enquêtes	
			• ...					Enquêtes	

Acteurs concernés pouvant renseigner les indicateurs : P = producteur de raisins ; V = producteurs de vins ; C = commerçants ; PT = secteur touristique ; AP = représentants du secteur public

1.3.1 La phase de validation

- *La méthodologie proposée* : présenter et discuter la version finale du récit de l'innovation ; valider et amender les impacts de niveau 1 ; valider et amender les mécanismes de changement d'échelle et les impacts de niveau 2 ; élaborer des recommandations tant sur la méthode d'évaluation que sur le processus d'innovation.

- *Mise en œuvre* : la validation des résultats s'est déroulée en mars 2016. L'atelier de restitution est organisé dans les locaux de la Progoethe. Plusieurs représentants institutionnels n'ont pas pu se rendre à l'atelier mais nous avons maintenu l'atelier en travaillant en petit comité (15 personnes). Après un rapide tour de table, les participants ont validé le récit de l'innovation et l'évolution des acteurs impliqués dans la région (cartographie des acteurs). Nous avons présenté rapidement les principaux impacts observés, ainsi que le processus qui ont conduit à ces impacts (connaissances, activités de financement menées par les acteurs locaux ainsi que le personnel et acteurs publics). Des fiches décrivant les impacts et indicateurs associés sont distribués aux participants repartis en groupe de travail. Chaque groupe était en charge d'évaluer plus finement un type d'impact et ses indicateurs. Les groupes ont ensuite présenté leurs observations et suggestions en plénière. Nous avons obtenu des informations pour améliorer ou compléter les données (Annexe 4).

En conclusion, les associés de la Progoethe tirent un bilan positif de l'exercice, ils affirment avoir conforté certaines impressions et ont également découvert des impacts ou des outcomes qu'ils n'avaient pas identifiés. Les membres de l'association Progoethe ont proposé de reprendre discussion de ces résultats dans leur schéma stratégique actuellement en cours. En outre, ils ont proposé d'organiser un événement à Urussanga pour discuter des impacts de l'IG et promouvoir une discussion avec les autres producteurs de vins du sud du Brésil. Le rapport technique de l'étude sera traduit en portugais et diffusé aux participants et Progoethe des membres fin 2016.

1.3.2 Mise en perspective de l'étude de Cas « Vales da Uva Goethe »

- *Mise en œuvre* : la proposition initiale pour notre cas était de travailler de façon plus approfondie sur un cas ex-post et de croiser ces résultats avec six autres situations où des producteurs sont engagés dans une démarche IG (Tableau 4). Aucune de ces organisations n'a encore déposé sa demande d'enregistrement d'IG auprès de l'INPI. Il s'agit donc de conduire une analyse *in itinere* et *ex-ante* pour ces 6 cas d'études. Or nous sommes allés à leur rencontre et avons constaté que plusieurs cas connaissent des difficultés. Certains n'ont pas souhaité s'investir dans la démarche proposée. Nous avons gardé l'idée d'une mise en perspective en maintenant seulement trois ateliers : 2 dans la région de São Joaquim pour le vin d'altitude et le fromage Serrano, 1 dans région Nord du Santa Catarina, à Corupa pour la banane.

- En outre, des partenaires institutionnels se sont montrés intéressés pour le suivi et l'évaluation des Indications Géographiques au Brésil en s'inspirant de la méthode Impress. Cette étape sera présentée et discutée

à l'occasion du séminaire sur les Indications géographiques SEBRAE INPI en septembre 2016.

Tableau 4. Identification d'autres démarches d'IG dans l'Etat du Santa Catarina. Source : Synthèse des entretiens

Produits et Région	les représentants ont participé au séminaire de 2006	Institution de recherche impliquée dans la démarche	Situation actuelle	Atelier ImpresS 2016
Pommes de São Joaquim	Oui	UFSC EPAGRI CIRAD	La situation des producteurs de pommes en 2006 n'a pas permis la poursuite du projet de demande d'indication géographique. Les acteurs reprennent la discussion aujourd'hui (mars 2016)	Non
Vins d'altitude de la région de São Joaquim	Oui	UFSC EPAGRI CIRAD EMBRAPA	Après le séminaire 2006, les producteurs de vins ont opté pour l'enregistrement d'une marque collective. Un projet actuellement en cours de montage pour enregistrer une IG	Oui
Huitres de Florianópolis	Oui	EPAGRI	Le projet d'IG est abandonné. Suite aux nouvelles réglementations sanitaires, les ostréiculteurs ne souhaitent plus s'impliquer dans une démarche de certification supplémentaire pour le moment	Non
Herbe à Maté du Planalto norte Catarinense	Non	EPAGRI CIRAD UFSC	Le projet rencontre des problèmes de gouvernance. La zone de production étendue sur deux Etats ne facilite pas sa mise en œuvre	Non
Fromage Serrano	Oui	EPAGRI	Le projet d'indication géographique est toujours en cours. 400 producteurs de fromages sont concernés. La question sanitaire qui interdit la vente de fromage au lait cru rend l'exercice plus difficile. Le dépôt du dossier est prévu fin 2016	Oui
Banane de Corupa Region Nord du SC	Non	EPAGRI UFSC	Le dossier est en phase de finalisation et sera déposé en juin 2016	Oui
Vache de race CriouloLageana	Oui	EPAGRI UFSC UDESC UNESP EMBRAPA	Depuis 2006, les producteurs ont procédé à un important travail de caractérisation et d'enregistrement de la race. La race Crioulo Lageana est reconnue par le Ministère de l'agriculture depuis 2008. Un groupe de producteurs travaille actuellement sur un projet de demande de DO associant cette race à un territoire les « campos de Santa Catarina »	Non

1.3.3 Résumé du protocole mis en œuvre

Tableau 5. Résumé de la méthode

Phase	Outils proposés par la méthode	Outils effectivement utilisés	Justification
Préparation	Analyse documentaire Définition Tableau impacts Cartographie acteurs	Analyse documentaire et entretiens	Des entretiens préliminaires avec des acteurs clés ont permis de définir en amont une stratégie de travail pour l'atelier et évaluer le contexte actuel
Confrontation avec les acteurs	Atelier participatif	Atelier participatif Présentation et travail sur le récit de l'innovation et relevé des descripteurs d'impacts (changements perçus)	Les conditions actuelles (pas de conflits d'intérêt et de vision divergente entre les acteurs) ont permis de réunir l'ensemble des acteurs du territoire avec qqs représentants institutionnels impliqués dans le processus d'innovation
Collecte d'informations auprès des acteurs	Améliorer le récit ; Identifier les Inputs, les Outputs et les Outcomes	Entretiens Elaboration des tableaux et du chronogramme Deuxième version du chemin de l'impact	L'atelier a permis de bien avancer ce point Entretiens sur PP et situations d'apprentissage
Mesures de impacts	Traduire les descripteurs collectés en Impact Valider hiérarchiser Evaluer la contribution du renforcement des capacités à l'impact Mesurer les indicateurs de niveau 1 et de niveau 2	Travail de synthèse puis élaboration et application de questionnaires Entretiens et consultation de documents spécifiques (carnet de commande, cahier de visites, données statistiques) Visite de la région : relevé des éléments qui contribuent à identifier l'IG dans le territoire	Les questionnaires ont ciblé le renseignement de certains indicateurs. Les autres ont été renseignés à partir d'entretiens et de l'analyse de documents spécifiques. Des visites de la région ont permis de vérifier la présence d'un nombre important d'éléments valorisant la vitiviniculture et l'IG dans la région.
Validation	Organiser un atelier final	L'atelier final est organisé mais dans un format réduit.	En l'absence d'un certain nombre de personnes présentes au premier atelier nous avons opté pour une session de travail. Les producteurs ont proposé d'organiser une journée de réflexion sur les impacts de l'IG en invitant des producteurs de vins d'autres régions du Brésil

2. Le récit de l'innovation

2.1 Le processus d'élaboration du récit d'innovation

Une première ébauche de récit a été rédigée au démarrage de l'étude à partir des publications (Rebollar *et al.*, 2007 ; Velloso, 2008 ; Vieira *et al.*, 2008 ; Cerdan, 2009 ; Vitrolles, 2011 ; Cerdan *et al.*, 2012). Des entretiens avec les représentants de l'indication géographique précisent les

origines du projet (qui a commencé ? et pourquoi ?). Cette ébauche de récit a été présentée aux participants lors de l'atelier de lancement (Figure 4). Cette reconstruction historique avec une trentaine de participants s'appuie sur une description fine d'éléments, de moments importants ou de faits contextuels et nous aidera par la suite à reconstruire le chemin d'impact. Ce récit a été présenté lors de l'atelier de validation en mars 2016.



Figure 5. Le récit de l'innovation complété par les participants de l'atelier de confrontation. Source : Atelier participatif, mai 2015

2.2 Le récit d'innovation final

Le récit de l'innovation s'articule autour de 4 périodes :

- L'émergence de la demande et les prémisses de l'IG (1990 - 2004)
- Le temps de la définition et de la reconnaissance (2005-2009)
- La période post dossier (2009 - 2013)
- La phase de consolidation de l'IG sur les marchés

2.2.1 L'émergence de la demande et les prémisses de l'IG (1990-2004)

Le projet de mise en place de l'IG dans la région d'Urussanga s'inscrit dans une dynamique politique et institutionnelle marquée par une reconnaissance des atouts et des potentialités des ressources locales, une revalorisation des liens des produits à leurs lieux d'origine et de nouvelles modalités de promotion des territoires. La loi se référant aux indications géographiques est promulguée en 1996. Cet intérêt nouveau pour la certification des produits et les signes de qualité et d'origine qui se traduit par l'organisation au niveau national de séminaires internationaux et des programmes d'échanges et de recherche en coopération. Dans la région d'Urussanga, une réflexion sur les perspectives de développement rural est engagée par les acteurs locaux autour de la valorisation des ressources locales et de la culture italienne. L'objectif étant de développer le tourisme dans la région.

La publication d'un article dans une revue grand public (vinho magazine) en 2004 sur le vin Goethe sera l'élément clé qui motivera le Sebrae et les producteurs à se lancer dans un processus de reconnaissance d'indication géographique. L'Association des Producteurs de raisin et de vin Goethe - la Progoethe, est créée en 2005. Elle rassemble sept caves, douze

producteurs de raisin, des aubergistes, des restaurateurs et des commerçants de la région. Des demandes de financement sont faits auprès des organismes (Fondation pour la recherche de l'Etat du Santa Catarina, Ministère de l'Agriculture, le Sebrae, les préfectures). C'est à ce moment que sont sollicités les chercheurs et les services techniques agricoles.

2.2.2 Le temps de la définition et de la reconnaissance (2005- 2009)

Plusieurs institutions de recherche sont associées, l'EPAGRI, l'Université, le Cirad au côté du Sebrae. Le gouvernement de Santa Catarina et les mairies des communes concernées par cette production soutiennent cette initiative. Trois projets sont mis en œuvre entre 2006 et 2008 en vue d'élaborer le dossier technique pour l'enregistrement de l'indication géographique auprès de l'INPI, d'accompagner les producteurs dans leurs démarches (appui à l'organisation, appui marketing) et améliorer la qualité des vins. C'est une période propice à la production de connaissances et aux apprentissages. Des documents techniques sont publiés et mettent en lumière l'histoire de la région, les spécificités de ce vin hybride, les modes de conduite de la vigne. De nouveaux procédés de vinification sont testés et évalués par les producteurs et les techniciens (sessions de dégustations). Les projets sont également l'occasion de dialoguer avec des techniciens et d'autres producteurs impliqués dans des démarches de valorisation des produits. Au fil du temps, les producteurs améliorent la production de leur vin, testent de nouvelles modalités de vente, défendent leurs produits. Les chercheurs et techniciens améliorent également leur mode d'action et la façon conduire de projets de recherche action pour la valorisation des produits traditionnels. Le dossier de demande d'enregistrement est déposé en 2009 auprès de l'INPI. Le nom géographique « *Vales da Uva Goethe* » sera reconnu par le gouvernement de l'Etat de Santa Catarina en 2010 et par l'INPI en 2012.

2.2.3 La période post dossier : et maintenant qu'est ce qu'on fait ?

A partir de 2009, après le dépôt du dossier, les Institutions de recherche continuent d'interagir régulièrement avec les producteurs jusqu'en 2011. L'Université Fédérale de Santa Catarina et le Cirad se retirent en 2011 alors que la station expérimentale d'Urussanga de l'Epagri continue d'accompagner les producteurs. A cette période, un nouveau projet financé par le Ministère de l'Agriculture et la mairie accompagne les producteurs dans le lancement de leur nouvelle IG. L'Institut Totum, un bureau d'études spécialisé dans la certification des produits de Sao Paulo gagne le marché. Pendant deux ans, il développera trois types d'activités : la diffusion de la notion d'indication géographique auprès des consommateurs (BD, livrets d'informations) ; la définition des modalités de contrôle (plan de contrôle, contrats producteurs) ; et enfin, une activité non prévue initialement, la révision du cahier des charges qui se relève être difficile à mettre en œuvre.

2.2.4 Consolider l'IG sur les marchés

Depuis 2014, le vin sous IG est présent sur les marchés. Il reste encore bien des choses à faire pour consolider ce produit sur le marché. L'arrivée d'une nouvelle Université (UNESC) et d'unité de recherche (EMBRAPA-Uva e Vinho) permettent d'envisager de nouvelles collaborations et activités de recherches et de développement qui, on l'espère, permettront à ces acteurs de consolider leur IG sur des marchés rémunérateurs.

2.3 Le chronogramme historique

Le chronogramme historique reprend les principales phases du processus d'innovation, les principaux projets les événements, depuis les années 1950 jusqu'à nos jours (figure 6).

2.4 La cartographie des acteurs

Les acteurs impliqués ont évolué au cours des quatre phases du processus d'innovation. Il nous est paru pertinent de distinguer deux périodes (figures 7 et 8). Au cours de la première période (2005-2010), on observe une forte collaboration entre un consortium de recherche formé par plusieurs institutions de recherche et de développement et l'association Progoethe, demandeuse de l'indication géographique. Depuis 2011, le consortium a disparu. L'association Progoethe devient progressivement un acteur central pour le développement de l'Indication Géographique et de nouveaux projets de recherche ou de promotion. L'association dialogue avec de nombreux partenaires qui interviennent sur le territoire sans réelle coordination entre eux. Les relations entre ces différents acteurs sont représentées par des flèches (elles sont d'ordre différent :

appui institutionnel, financier, échanges d'informations, formation, expertise, négociation et prises de décision (définition de normes).

2.4.1 Les acteurs majeurs

Les acteurs majeurs de l'innovation sont les partenaires impliqués dans les projets de recherche et de mise en place de l'indication géographique :

- L'association de producteurs la **Progoethe**, créée en 2005 joue un rôle central. Elle réunit des producteurs de vin et de raisin, mais aussi de commerçants, des agents du tourisme et de promotion de la culture locale. Sa mission lors de sa création est de promouvoir le vin Goethe et sa région d'origine auprès des consommateurs locaux et nationaux.

- **La recherche (Université Fédérale de Santa Catarina, Cirad, Epagri)** mène des études et caractérise les conditions agro-climatiques et pédologiques de la production de vin Goethe. Elle réalise des enquêtes auprès des producteurs et des transformateurs et caractérise le profil des acteurs de la production, reconstruit l'histoire du vin et de la région, conduit des expérimentations pour proposer des améliorations dans la conduite de la vigne et d'élaboration du vin. Les résultats de ces expérimentations sont évalués par les producteurs de vins et de raisins au cours de session de dégustation. Avec les projets de recherche, la présence continue d'étudiants et de chercheurs dans la région devient un des facteurs de succès de cette innovation. Notons que cette expérience bénéficie d'infrastructures importantes avec la présence d'une station expérimentale dans la région (présence d'une permanente d'agronomes), un laboratoire d'œnologie à 350 km (Videira) et un centre d'informations hydrométéorologiques à 300 km à Florianópolis. Cette station expérimentale joue un rôle de mobilisation et de formation des producteurs. La recherche n'est pas à l'initiative des démarches de qualification, mais est un maillon indispensable à la construction collective des projets. La fonction de la recherche est de fournir des données factuelles facilitant la prise de décisions des acteurs (définition des règles et des normes de production), réunir les évidences et les rassembler dans le dossier de demande d'enregistrement auprès de l'INPI. La preuve scientifique du lien à l'origine, qu'il s'agisse du terroir physique, de la culture ou des savoir-faire, est donnée par les institutions de recherche.

- Un jeune **œnologue** est recruté (en CDI) à l'EPAGRI d'Urussanga en 2006 à l'époque du début du projet et a toujours beaucoup travaillé avec la Progoethe et les projets. Nous le « détachons » dans la cartographie des acteurs parce qu'il a été l'un des acteurs impactés.

RÉCIT DE L'INNOVATION

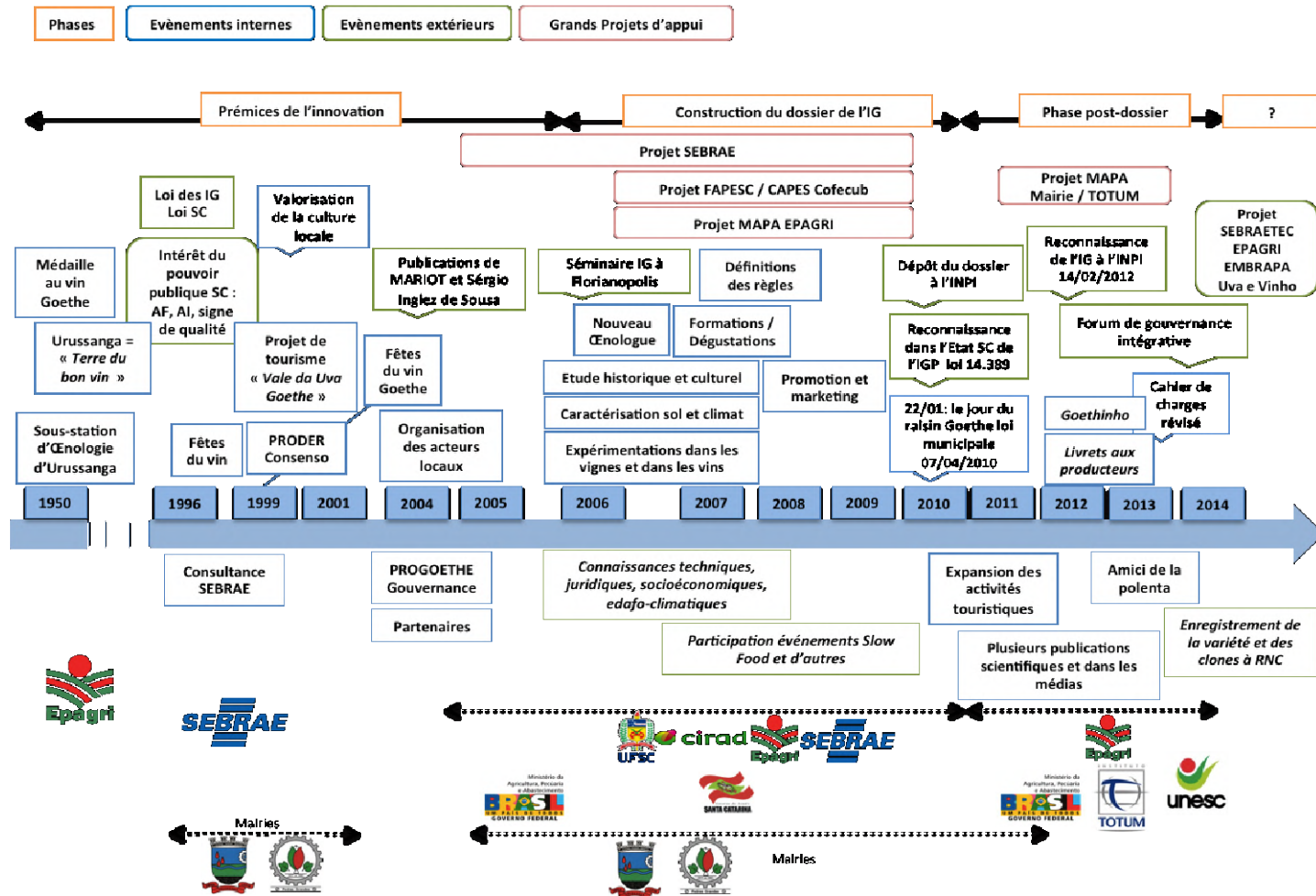


Figure 6. Le chronogramme de l'innovation. Source : Atelier participatif et nos entretiens, 2015. Elaboré par C. Velloso (2016)

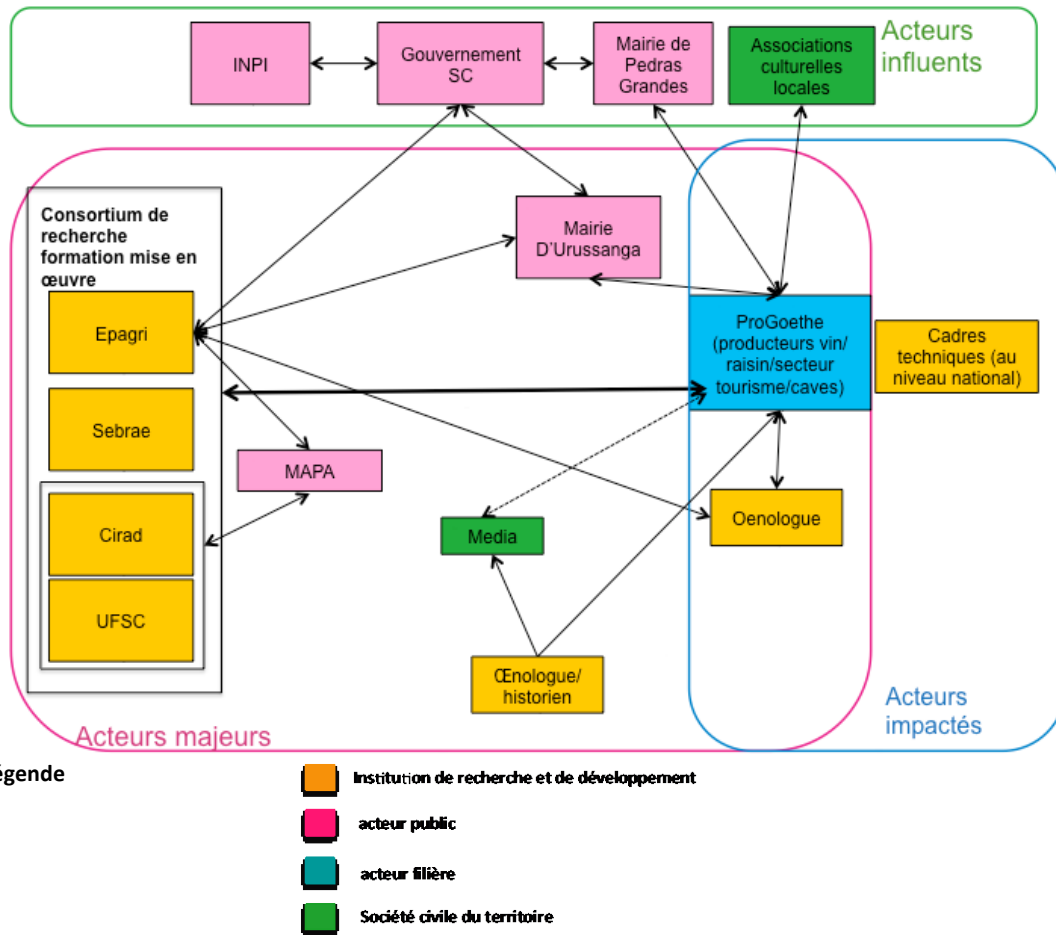


Figure 7. Cartographie des acteurs au cours de la construction du dossier 2005 – 2010

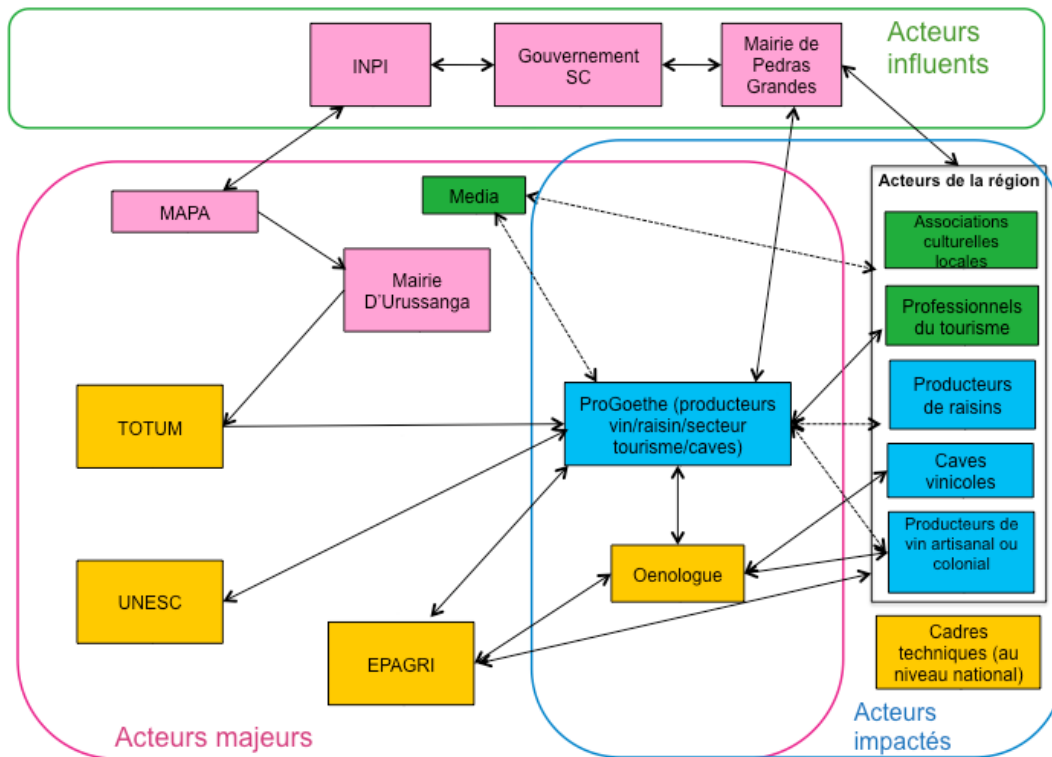


Figure 8. Cartographie des acteurs au cours de la construction du dossier 2005 – 2010

- L'Embrapa (Empresa Brasileira de Pesquisa Agropecuária Uva et Vinho), l'entreprise de recherche agricole brésilienne rattachée au MAPA s'est spécialisée sur la qualification **des vins fins** dans la région de la Serra Gaúcha (Rio Grande do Sul). Dans un premier temps la valorisation des vins hybrides était faiblement appuyée par cet organisme de recherche. Aujourd'hui l'EMBRAPA s'est rapprochée des producteurs pour élaborer des projets de recherche.

Une deuxième catégorie d'acteurs majeurs réunit les institutions d'appui. Parmi elles, on recense le Sebrae, le Ministère de l'Agriculture et la mairie de la ville d'Urussanga.

- **Le Sebrae** est une institution parapublique de soutien aux micro et petites entreprises. Il accompagne la mise en place des indications géographiques par la mise à disposition de consultants et/ou de ressources financières. Pour le cas de l'IG des Vales da Uva Goethe, des consultants du Sebrae ont animé le processus d'élaboration du dossier et contribué à la définition de nouvelles stratégies de communication (étiquettes, site internet). Cette institution a été l'une des premières à visualiser l'opportunité d'une indication géographique pour le vin Goethe de la région d'Urussanga.

- Depuis 2005, le **MAPA** (Ministère de l'Agriculture), soutient la mise en œuvre des Indications Géographiques au Brésil. Le MAPA a notamment contribué à la caractérisation des conditions agronomiques de production de la variété Goethe ; le second propose une formation à distance pour les techniciens pour développer l'utilisation et la mise en œuvre des IG (en lien avec le CIRAD et l'UFSC) et le troisième appuie plus particulièrement la promotion des IG une fois reconnue par l'INPI.

- La **mairie d'Urussanga** s'est engagée auprès des producteurs de vins de la région et appuie la mise en place de l'association Progoethe. Elle soutient les événements locaux et tout ce qui est en lien avec le développement touristique de la région. Elle a aussi contribué à l'installation des stations météorologiques pour l'étude des microclimats dans la région, et un de ses représentants était toujours présent dans les réunions.

- Les **médias** et plus particulièrement le **critique et œnologue** Sérgio Inglez de Sousa se révèlent également très importants dans la promotion du vin Goethe et de la région. C'est cet œnologue qui démontre le lien entre le vin Goethe promu dans les années 50 et à la table du palais du Cateté et le vin Blanc produit à base de la variété Goethe dans la région d'Urussanga.

Dans une deuxième phase (post dossier IG), le consortium de recherche et de formation constitué par le SEBRAE, l'EPAGRI, le CIRAD et l'UFSC se retire, mais de nouveaux acteurs majeurs apparaissent : TOTUM et l'UNESC. L'EPAGRI (représenté par la station expérimentale d'Urussanga) est toujours présent.

TOTUM est un Institut basé à São Paulo au Brésil opère à la fois sur le marché réglementé par diverses accréditations par le système de certification du Brésil, comme dans les initiatives d'autorégulation. Dans le processus elle agit (avec le financement du MAPA par la mairie d'Urussanga) en lien avec la Progoethe pour la « mise en œuvre » de l'IG.

L'**UNESC** (Université du Sud de Santa Catarina) est en lien avec la Progoethe pour le développement des gestions dans les caves et dans l'association (encadrement d'étudiants publications de travaux de recherche, implication dans des activités de promotion de l'IG dans la région (concours photos)

2.4.2 Les acteurs influents

L'**INPI** (Institut National de Propriété Industrielle) est l'organisme responsable du registre des Indications Géographiques et est bien présent dans l'incitation et les événements au sujet des IG. Il apporte les bases législatives qui rendent possible l'enregistrement des IG et donc aussi en quelque sorte du processus d'innovation, mais ne maintient pas forcément des relations pertinentes avec les autres acteurs concernés par le processus. En 2012 il concède l'enregistrement de l'IP « *Vales da Uva Goethe* » pour le vin produit dans la région d'Urussanga.

Le **Gouvernement de Santa Catarina**, reconnaît le registre au niveau de l'Etat de l'IGP (Indication Géographique Protégée) « *Vales da Uva Goethe* », en 2010. Depuis 2002, l'Etat de Santa Catarina a une loi qui définit cinq signes officiels de la qualité et de l'origine des produits agricoles et alimentaires⁴.

La **mairie de Pedras Grandes** est influente. Elle soutient et participe à quelques activités de la Progoethe. La municipalité organise la Fête du Vin Goethe.

D'autres **associations culturelles locales**, comme les « *Amici de la polenta* », des clubs (de photos, Club des Treize, Lions et Rotary), la Chambre des Dirigeants Commerçants (CDL) soutiennent des activités de la Progoethe et vice versa.

2.4.3 Les acteurs impactés

Les acteurs impactés par l'innovation sont les producteurs de raisins et de vins membres de la **Progoethe**, l'**œnologue** recruté par l'EPAGRI, les **cadres techniques** (au niveau national). L'innovation a finalement eu un impact sur l'ensemble des producteurs de raisins et vins artisanaux qui ont

4 Les 5 signes sont : La Dénomination d'Origine Contrôlée (DOC), l'Indication Géographique Protégée (IGP), les produits issus de

l'Agriculture Biologique (ORG), les Produit d'Origine Familiale (FAM) et le Certificat de Conformité (CCO).

pu bénéficier des connaissances nouvelles et des innovations techniques, la fréquentation du tourisme dans la région impacte directement d'autres secteurs d'activités (restaurateurs, professionnels du tourisme et les associations culturelles locales).

- Cette version a ensuite été améliorée et simplifiée au cours de session de travail entre la référente (Agathe Devaux-Spatarakis) et l'équipe cas, puis en février 2016 (relecture et amélioration de la lisibilité du chemin par Jean Louis Le Guerroué, professeur de l'UNB en séjour scientifique au Cirad).

3. Le chemin d'impact

3.1 Processus d'élaboration du chemin d'impact

Le chemin de l'impact a connu trois versions et s'est amélioré au fur et à mesure de l'avancée de l'étude.

- La première version, élaborée à l'école-chercheur en février 2015, est très préliminaire (Tableau 6, Figure 3) ;
- Une deuxième version est élaborée par l'équipe cas après l'atelier de juin (juillet 2015). Lors de l'organisation de l'atelier participatif de juin 2015, les produits de la recherche, les projets de développement, les événements ont été situés dans le temps et facilitent l'élaboration du chemin d'impact. Sa représentation montre des difficultés d'appropriation de la méthode.

Dans notre cas, la construction du chemin d'impact n'a donc pas associé d'acteurs locaux, mais pour analyser et systématiser les liens de causalités, l'équipe cas s'est appuyée sur les entretiens réalisés auprès de ces acteurs. Le chemin a été présenté à trois reprises : (i) auprès de la direction de l'EPAGRI et en présence de chercheurs de l'université et (ii) auprès de la direction de la Progoethe en décembre 2015 ; (iii) auprès de l'association Progoethe lors de l'atelier de validation de mars 2016. Etant donné la complexité du chemin d'impact, il a été difficile de discuter sur les liens de causalités dans le détail.

Tableau 6. Les premières hypothèses de l'impact (janvier 2015)

Hypothèses	Hypothèses d'impacts à tester
(i) la construction et la structuration d'un capital social	<ul style="list-style-type: none"> - Création d'une organisation collective pour la défense et la promotion d'un produit - dépasser les tensions entre communes voisines - gérer les tensions avec les régions concurrentes (autres IG vins) - apprentissage collectif (évaluation de la qualité du vin, participation à des foires nationales et internationales (salon del gusto slow food Turin, Expovinis Sao Paulo...)) - nouvelle gouvernance territoriale
(ii) la contribution à la formation d'un capital humain	<ul style="list-style-type: none"> Connaissances techniques sur la conduite des vignes et la production de vins Capacité d'innovation (ex vin mousseux) Gestion d'un signe de qualité (définition des règles, contrôle, gestion des conflits d'intérêts) Gestion et promotion marketing (développement du tourisme local) Capacité à rechercher des financements monter de nouveaux partenariats Connaissance sur la gestion de la biodiversité
(iii) l'émergence d'un dispositif sociotechnique	Participation à des conférences tables rondes nationales et internationales (Television)
(iv) des impacts économiques	<ul style="list-style-type: none"> Le système IG mis en place permet l'interaction entre les acteurs et la diffusion des IG dans d'autres régions du Brésil Amélioration de la qualité du vin Vente de nouveaux produits Augmentation du prix du vin Augmentation de la fréquentation des touristes dans la région Augmentation du prix de la terre dans l'aire de délimitation
(v) autres impacts environnementaux et sociaux	<ul style="list-style-type: none"> Préservation d'une variété hybride spécifique Promotion du modèle de production AF et production de qualité spécifique

Ce processus d'élaboration du chemin de l'impact met en évidence deux difficultés : (i) dans les premiers mois de l'étude, il est difficile de ne pas représenter le contexte et les projets fédérateurs dans le schéma. Ces éléments seront encore présents dans la deuxième version du chemin de l'impact (version de juillet). Nous faisons en effet à ce moment la confusion entre la description des faits, le chronogramme et le chemin de l'impact.

(ii) la deuxième difficulté est liée au fait que nous étions partis

d'un effort d'identification des différents éléments du chemin de l'impact par catégorie d'impact. L'exercice nous a conduit à une liste de variables très complète mais il était alors impossible d'identifier les relations et les causalités entre ces éléments. Les échanges avec les référents méthodologiques et les collègues impliqués dans les autres cas d'études ont permis d'avancer et d'améliorer la représentation du chemin de l'impact. La deuxième version (Figure 9) montre une nette amélioration, mais reste peu exploitable pour établir des liens de causalité (absence de flèches !).

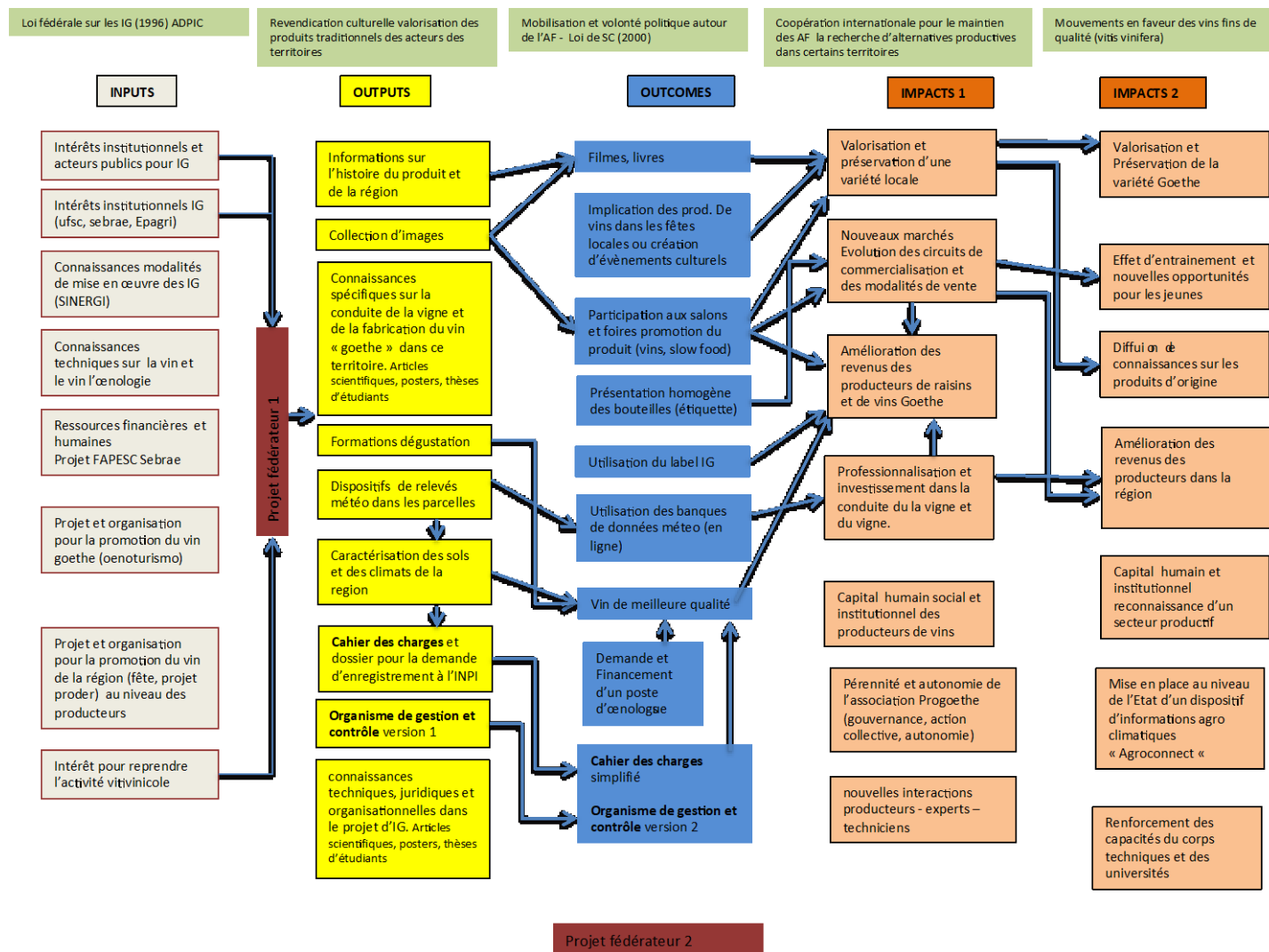


Figure 9. Deuxième représentation du chemin de l'impact (juillet 2015)

Le travail d'analyse des causalités est mené en décembre avec l'aide d'un référent méthodologique et l'équipe cas. Il permet d'aboutir à la construction finale du chemin d'impact (Figure 10). Si nous comparons les deux dernières versions, on observe :

- Une reformulation de plusieurs intitulés. A titre d'exemple l'élément « films, livres » de la version 2

(Figure 9) devient « la recherche/progoethe coproduisent des films et des livres » dans la version 3 ;

- Des éléments sont également reclassés dans le chemin d'impact : l'outcome « *utilisation des banques de données climatiques* » dans la version 2 est classé Impact de niveau 2 « *dispositif d'information agroclimatique : agroconnect* » dans la version 3 ;

- L'outcome « *vin de meilleur qualité* » dans la version 2 et classé Impact de niveau 1 « *professionnalisation et amélioration de la qualité, investissement dans la conduite de la vigne et du vin* », dans la version 3.

- L'impact « *dialogue entre producteurs et techniciens* » dans la version 2 est considéré comme outcome dans la dernière version « *nouvelles interactions producteurs-experts* ».

Enfin dans un souci lisibilité, le chemin d'impact sera ensuite simplifié (Figure 11).

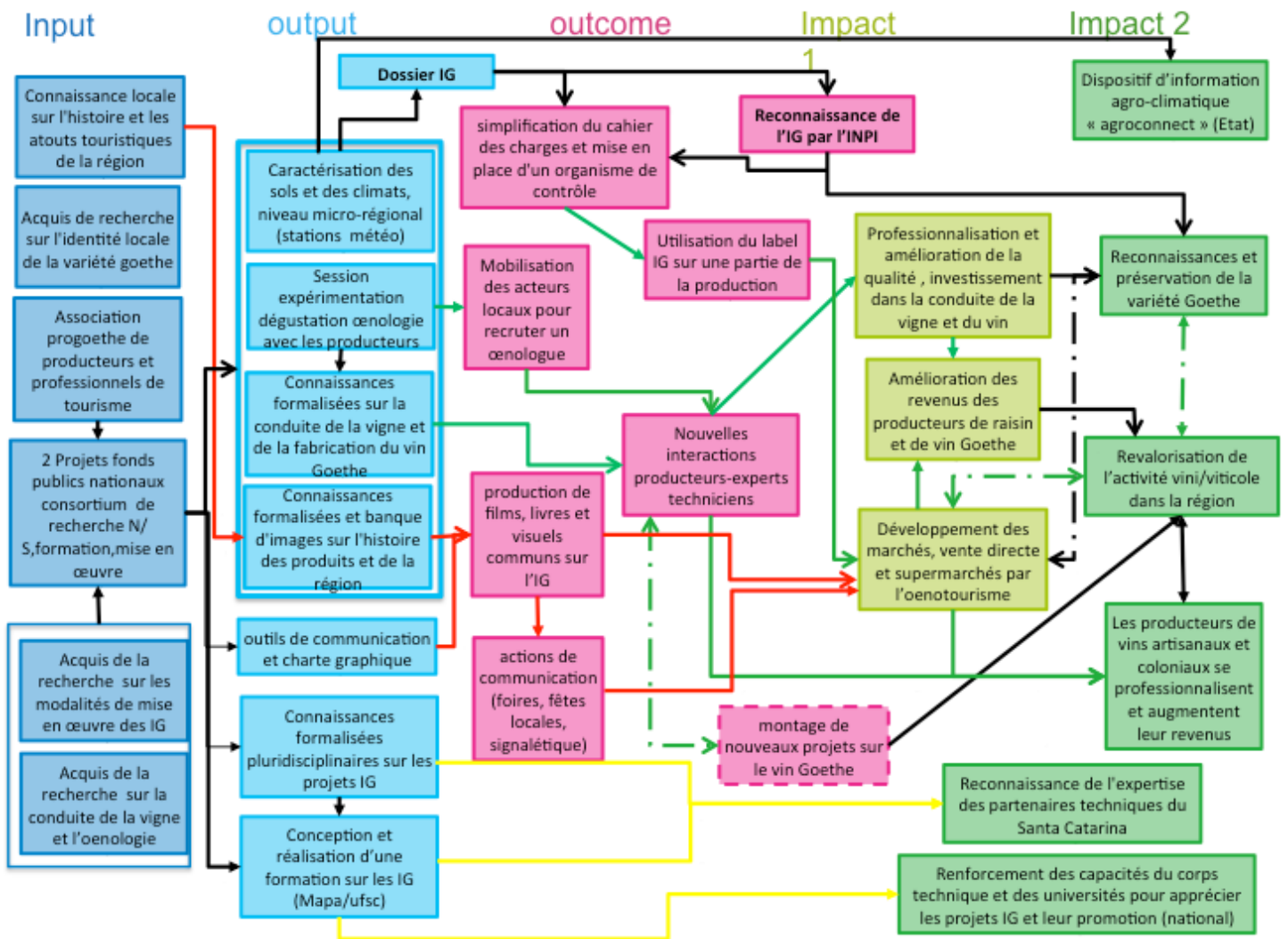


Figure 10. Le chemin d'impact de l'innovation version complète (janvier 2015)

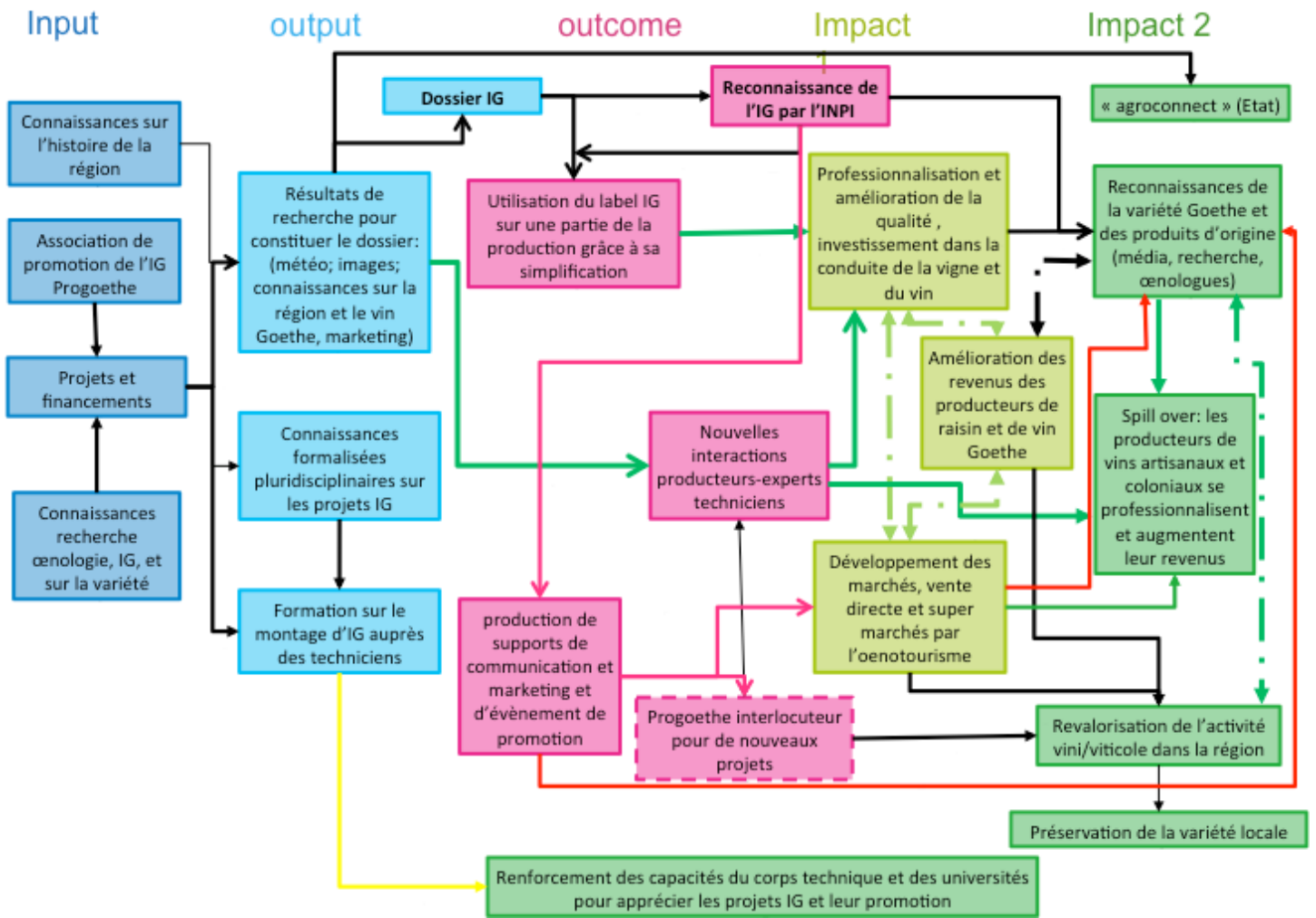


Figure 11. Le chemin d'impact de l'innovation version simplifiée (janvier 2016)

3.2 Les Inputs

3.2.1 Connaissances sur l'histoire de la région (témoignages, écrits)

L'immigration italienne au Brésil à la fin du XIX^e joua un rôle important dans la formation du peuple brésilien et a laissé des traces profondes sur le développement du pays. Depuis le centenaire de l'immigration italienne (1970), les descendants se mobilisent autour de la valorisation des actifs culturels et productifs qui ont fait l'histoire de la région. Des livres, des témoignages sont régulièrement produits et renforcent la connaissance des habitants de la région. Depuis la fin des années 90, de nouvelles initiatives de développement territorial s'appuient sur ces ressources locales. C'est le cas du PRODER (1996), un programme de mobilisation communautaire du SEBRAE créé pour stimuler le développement local et durable par la création d'emplois de préférence dans les petites et moyennes villes.

3.2.2 Une association Progoethe de producteurs et de professionnels du tourisme

La création de l'Association des producteurs de raisin et de vin Goethe, Progoethe, en 2005, est liée à la volonté du consultant du Sebrae. Après une tentative avortée de création d'association de producteurs de vins en 1999, la Progoethe est un des premiers exemples d'association vitivinicole dans la région. L'association réunit lors de sa création 21 associés : 19 producteurs dont 12 producteurs de raisin et 7 caves, la station expérimentale d'Urussanga de l'Epagri et un commerçant de vin. Elle a pour objectif de promouvoir l'union des producteurs de raisin et du vin Goethe établissant l'image d'un produit noble de renommée nationale et internationale.

3.2.3 Travaux sur l'œnologie et l'histoire du vin Goethe

La production de vin brésilienne évolue très vite et se caractérise par un double processus : le maintien et l'amélioration de la qualité de vins hybrides et d'espèces *Vitis Labrusca* et le développement important de nouveaux vignobles (vins fins) dans des régions traditionnelles mais aussi de nouvelles régions. Face à ce mouvement, des spécialistes critiques et bloggeurs s'attachent à valoriser ce qui fait l'histoire du vin au Brésil. Les vins *Vitis labrusca* et les vins hybrides ont une place de choix. Ces travaux sont régulièrement publiés dans des revues scientifiques mais aussi des revues spécialités (vins magazine). C'est dans la revue Vinho Magazine que le critique et œnologue Ingêls de Souza publie un article sur la variété Goethe en 2004 (Figure 12).



Figure 12. Article de presse sur le vin Goethe écrit par S. I. Sousa (2004)

3.2.4 Connaissances du Cirad sur les modalités de mise en œuvre des IG

Depuis la fin des années 1990, des chercheurs du CIRAD étudient les processus de construction sociale de la qualité de produits agroalimentaires dans différents territoires et filières d'Afrique et d'Amérique Latine. Les travaux se sont organisés à partir de l'analyse de l'émergence ou du renouvellement de formes concrètes d'organisation permettant aux agricultures familiales de faire face à la mondialisation : filières de produits sous Indications Géographiques (IG), coopératives agricoles, Systèmes Agroalimentaires localisés (SYAL), marchés « alternatifs » (circuits courts, commerce équitable). Leader de projets de recherche et coopération en Afrique, en Amérique Latine, ce collectif a acquis une importante expertise reconnue au niveau international pour la mise en œuvre de démarches de qualification et de certification. A l'occasion du projet européen SINERGI (Strengthening Research on Geographical Indication), le collectif investit en 2004 dans plusieurs pays émergents : l'Inde, l'Afrique du Sud et le Brésil pour conduire une analyse fine les modalités de mise en œuvre des indications géographiques dans ces différents pays.

3.2.5 Connaissances techniques sur le vin et l'œnologie

Depuis longtemps les Etats du Rio Grande do Sul, Santa Catarina et Minas Gerais investissent dans des programmes d'échanges et de coopération scientifique et technique avec l'Europe. Influencés par ces échanges, les cadres techniques s'inscrivent progressivement dans la recherche d'une nouvelle ruralité où les stratégies de production agricole de matières premières brutes (*commodities*) cèdent la place aux produits de l'artisanat alimentaire (Allaire & Boyer, 1995). Dans le cadre de ces échanges, des chercheurs de l'Université de Santa Catarina et l'Epagri font leur thèse de doctorat, en France, dans des centres de recherche sur les vins. A leur retour, les chercheurs investissent de nouveaux programmes de recherche sur la vigne et le vin. Leurs connaissances et leur expertise sont des inputs importants.

3.2.6 Projet fonds publics nationaux

Ces connaissances sont mobilisées dans deux projets. Le contexte institutionnel et politique favorise l'émergence de projets pour la valorisation des produits (nouvelles lois, intérêt de certaines institutions à développer l'IG au Brésil).

Un premier groupe de projets a pour objectifs de : (i) définir et caractériser le produit (vin Goethe), délimiter une aire de production, (ii) évaluer la qualité du vin et co-construire un cahier des charges avec les acteurs (iii) réaliser une analyse historique et géographique démontrant le lien entre la réputation de la région et la spécificité du produit (iv) renforcer la gouvernance de l'association (v) promouvoir une nouvelle identité commerciale pour les produits. Un autre projet vient appuyer les producteurs une fois l'IG reconnue. Il s'agit de favoriser et organiser des campagnes de promotion de l'IG, mettre en place un système de gestion et de contrôle de l'IG. Le projet Capes Cofecub renforce les échanges et les regards croisés entre des chercheurs brésiliens et français et les producteurs de la région d'Urussanga. Accueil de visites de spécialistes de vins français en visite, réalisation de travaux de thèse sur le cas, organisation de séjours post-doc en France pour les chercheurs impliqués dans le projet. La présence d'une chercheuse du Cirad entre 2004 et 2011 permettra de renforcer les échanges avec la France. Ces projets contribuent à l'émergence d'un réseau de chercheurs intéressés par le développement de viticulture dans l'Etat de Santa Catarina.

Tableau 7. Principaux inputs

Inputs (moyens de la recherche)	Description	Classification de l'input	En quoi l'input a été utile au processus d'innovation	Acteurs ayant contribué à l'input	Source principale utilisée pour identifier cet input
Connaissances Cirad/ UFSC	Travaux et expertise sur les modalités de mise en œuvre des IG (revue de littérature et expertise)	Connaissances amont	Les compétences sont mobilisées pour accompagner les producteurs dans leur démarche	Cirad	Connaissance de l'équipe cas
Connaissances techniques sur le vin et l'oenologie, (UFSC Epagri)	Expertises et programmes de recherche sur la vigne et le vin en France et au Brésil, revue de littérature	Connaissances amont	Aide au dossier et cahier des charges et à l'amélioration de la qualité du vin	EPAGRI UFSC	Connaissances de l'équipe cas
Travaux œnologie, histoire sur le vin Goethe (oenologue)	Des travaux de recherche et des publications valorisent les variétés qui ont fait l'histoire de la viticulture au Brésil (revue de littérature)	Connaissances amont	Reconnaissance identité locale du vin, mobilisation des acteurs autour du vin Goethe, aide au dossier	Ingles de Souza Mariott	Connaissance de l'équipe cas
Projets fonds publics nationaux, consortium de recherche/formation/mise en œuvre	<ul style="list-style-type: none"> - Projet de caractérisation du vin et modes d'obtention du vin (FAPESC) - Projet au développement des recherches sur la vigne et le vin (MAPA EPAGRI) - Mise en place d'une gouvernance pour la gestion du signe de qualité (SEBRAE) - Projet de lancement et de promotion de l'IG (MAPA) 	Ressources humaines (doctorants, stagiaires, chercheurs, consultants, techniciens. Ressources financières	Aider au dossier et cahier des charges, formations dégustation et IG, travail sur la charte graphique, productions de connaissances	MAPA;Epagri; UFSC; Sebrae; Cirad	Connaissance de l'équipe cas
Connaissance sur l'histoire de la région (témoignages, écrits)	Connaissance de l'histoire de la région par les acteurs locaux valorisation du passé et de la culture italienne	Association locale	Aide à constituer le dossier IG, à la mobilisation des acteurs du vin Goethe, à la constitution de connaissances historiques sur la région et le vin Goethe	Sebrae; Progoethe; Mairie de Pedras grandes; Mairie d'Urussanga associations culturelles	Atelier participatif

3.3 Passage des Inputs aux Ouputs

3.3.1 Eléments constitutifs du dossier de demande d'enregistrement de l'IG

Les travaux réalisés dans le cadre des projets de recherche ont permis de formaliser les connaissances autour du produit « le vin Goethe », les conditions de production (aire géographique, cahier des charges, méthodes de contrôle et d'évaluation). Ces connaissances formalisées ont été regroupées dans le dossier de demande d'enregistrement et a été remis auprès de l'INPI en 2010. Les études historiques et naturelles (climat, sol, variété) montrent que la zone de production des vins des Vales da Uva Goethe représente 458,9 km² dans cinq municipalités. Le territoire, coincé entre mer et montagne, connaît des gradients thermiques différentiels, qui

expliquent la spécificité de la production de vins dans la région. Des expériences et le suivi du comportement de la vigne ont permis la production de connaissances empiriques. La plupart de ces travaux de thèse sont formalisés dans des articles. Ces travaux de thèse et de master ont contribué à la connaissance de cette variété Goethe dans les conditions de production des Vales da Uva Goethe. L'histoire de la région et la viticulture a été formalisée dans plusieurs ouvrages. Une étudiante en master a conduit des entretiens auprès des acteurs locaux et a recherché les documents académiques (Mariot) et historiques. Son master en histoire présente la région, l'importance historique et culturelle du vin et son évolution actuelle.

Une banque d'images est aujourd'hui à disposition des producteurs et des acteurs de la région. La figure 13 montre la sélection d'images pour la publication du livre sur les « Vales da Uva Goethe ». La banque d'images contient 2000 images

touchant des thèmes très divers sur l'histoire de la région et de la viticulture, les paysages et les monuments de la région, le vin et les instruments de production et de vinification.



Figure 13. Sélection d'images par les associés pour la publication de leur livre. Source : Velloso (2008)

3.3.2 Sessions de dégustation collective

Un des objectifs du projet Fapesc est d'améliorer la qualité des vins produits dans la région. Dans ce cadre, des sessions de dégustation collective sont organisées entre 2005 et 2007. Elles associent les membres de la Progoethe, deux œnologues, les chercheurs de l'UFSC EPAGRI. Dans Des cours de dégustation sont d'abord organisés pour les associés. Une fois l'équipe formée, des sessions de dégustation propose d'évaluer différents vins Goethe. Une première session met en évidence les défauts du vin produit dans la région (hétérogénéité, oxydation). Les chercheurs de l'Epagri de Videira proposent de tester en micro-vinification une série de

traitement de vinification (mode de pressage, temps de contact réduit avec l'épiderme, utilisation de nouvelles levures et enzymes) en vue d'améliorer la qualité du vin Goethe et sa conversation. Des recherches sont également conduites sur les qualités bouchons de liège en partie responsables de l'oxydation.

Le résultat de chaque test fait l'objet de dégustation collective et les producteurs. Les sessions comptent entre 20 et 30 personnes. Sur la base des résultats, les producteurs ont progressivement choisi des méthodes de vinification. Les entretiens réalisés confirment que cette activité d'échanges collectifs a renforcé les liens entre acteurs de la recherche et l'association (Figure 14).



Figure 14. Sessions de dégustation collective entre 2005 et 2007. Source : Velloso (2006)

3.3.3 Connaissances formalisées sur la conduite de la vigne et de la fabrication du vin

Au terme du projet, les caractéristiques du vin Goethe et les manières de les produire sont identifiées et partagées par l'ensemble des acteurs du territoire. Ces éléments reposent sur un certain nombre de connaissances formalisées au cours des projets. L'UFSC en lien avec l'équipe agro climatique travaille sur l'effet du climat sur le développement phénologique de la plante et du raisin. La figure 15 montre un système d'expérimentation pour le relevé des conditions climatiques au niveau d'un pied de vigne. Des capteurs installés à trois niveaux des pieds de vigne caractérisent de façon précise les conditions climatiques de développement de la plante aux différents stades phénologiques. Des travaux de thèses et travaux de conclusion de formation (mémoire d'ingénieurs) ont analysé ces conditions. Par ailleurs la station Epagri Urussanga a effectué l'étude et le relevé des sols. Le croisement des données de terrain sur le comportement de la vigne avec l'analyse physico chimiques et observations sur la vigne, l'analyse des composants du vin et l'analyse sensorielle a permis la production de connaissances formalisées et publiées sur le vin et les conditions de sa production.

3.3.4 Dossier IG

Les connaissances sur l'histoire de la région, l'importance économique historique et actuelle du vin Goethe, son importance culturelle, le produit lui-même, les modes de conduite de la vigne et de vinification fournissent les éléments nécessaires pour établir le dossier de demande d'enregistrement. L'élaboration de ce dernier fait l'objet des réunions bi-mensuelles pendant plusieurs mois. Elaboré par le consultant du Sebrae, chaque article est présenté discuté et

validé par les acteurs. Le document « Vales da Uva Goethe : dossier PROGOETHE pour la demande de reconnaissance de l'IG présente quatre parties : i) le règlement de l'utilisation du nom géographique "Vales da Uva Goethe" ; ii) le rapport technique validé par un organisme officiel qui délimite l'aire géographique, les caractéristiques du produit, la représentation figurative de l'IG, la structure de contrôle pour les produits et les unités de production et (iii) les documents administratifs et tributaires qui accompagne toute demande d'enregistrement à l'INPI. Le dossier a été remis au service de l'INPI de Florianópolis le 22 septembre 2009 en présence des représentants de l'association, de la recherche, du Sebrae et de l'Epagri. Le dossier a été transmis pour analyse à l'INPI de Rio de Janeiro. Le tableau 8 détaille la composition du dossier de 250 pages envoyé à l'INPI pour analyse et enregistrement.



Figure 15. Relevé et suivi de l'influence du climat sur le développement de la vigne et du raisin. Source : Rebollar et Velloso, 2008

Chapitre constitutif du dossier	Observation	Nombre de pages
Introduction		4
Directives pour le modèle de qualité	Rappel des principes de la loi LPI 9	23
Statut de la Progoethe	se référence à l'annexe 1 statut la Progoethe (élaboré en 2005)	7
Procédures de certification	Elaboré en 2008, décrit les normes internes décrit la procédure de demande d'obtention du label par les producteurs	9
Procédures de dégustation	Détaille les procédures d'analyse sensorielle	3
Procédure de collecte des échantillons	Détaille les procédures de collecte des échantillons (vins) pour analyse physico chimique organoleptique et sensorielle	4
Evaluation organoleptique des vins	Présentation de la fiche d'évaluation du vin	3
Documents pour l'obtention de l'IP		14
Système de registre et de traçabilité par WebS YSPROGOETHE	Système d'informations élaboré par Epagri	28
Rapport technique délimitation et caractérisation des Vales da Uva Goethe (UFSC, 2007)	Caractérisation basée sur trois éléments arômes, saveur et coloration	34
Identité climatique des Vales da Uva Goethe (Epagri, 2007)		82
La variété Goethe na Urussanga- SC ; territoires « Vales da Uva Goethe » (UFSC, 2007)		39

3.3.5 Outils de communication et charte graphique

Un des points faibles de la production de vin dans la région est lié à la présentation hétérogène et aléatoire des produits. Le vin de la variété Goethe est vendu indifféremment dans des dames jaunes (garrafão), des bouteilles en verre peu homogène. Le projet Sebrae recrute un consultant en design de produit qui améliore la présentation des vins, choisit un format de bouteilles uniques pour l'ensemble des producteurs et propose une identité graphique collective. Ce travail fera l'objet d'une analyse fine des formes de bouteilles utilisées pour les vins fins et hybrides brésiliens. La charte graphique des produits sera en cohérence avec le livre sur les vins Goethe, les étiquettes de chaque producteur, le logo de la Progoethe, le site internet de l'association (Figure 16).



Figure 16. Eléments de la charte graphique - quelques exemples.
Source : Elaboré par C. Velloso (2016)

3.3.6 Connaissances pluridisciplinaires sur les projets IG

Avec le développement des projets de recherche autour du comportement de la vigne et du vin. Plusieurs publications ont été produites par les chercheurs, les étudiants et les techniciens de l'Epagri impliqués les projets. Quatre domaines se distinguent : en sciences agraires, sciences de aliments, sciences humaines et sciences juridiques. La Figure 17 met en évidence une nette évolution des publications par année autour du vin Goethe entre 2002 et 2014 qui passent de 1 à 24 publications par année.

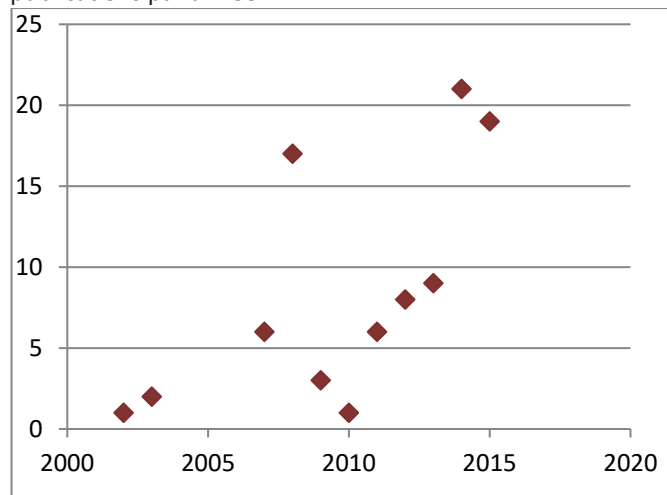


Figure 17. Evolution annuelle des publications sur le vin Goethe entre 2002 et 2014. Source : analyse de l'open base Lattes (www.lattes.cnpq.com.br) élaborée par Andrade, 2015

3.3.7 Formation sur le montage de dossier IG auprès des techniciens

Avec le projet de valorisation du vin Goethe et les séminaires sur les IG en 2006 et 2008 à Florianópolis, les professeurs de l'UFSC et ses partenaires sont reconnus pour leurs compétences pluridisciplinaires. Le Ministère de l'Agriculture brésilien (MAPA) contacte l'équipe pour concevoir et organiser une formation à distance pour des techniciens et ingénieurs des différents ministères et structures de vulgarisation agricole, sur « la propriété intellectuelle et l'innovation en agriculture ». L'équipe s'appuie sur l'appui du service d'enseignement à distance de l'Université SEAD UFSC. Ce cours comprend un module introductif et deux modules de spécialisation. Le module de spécialisation sur les indications

géographiques (120 heures) s'adresse à 300 stagiaires en 2009 et 600 stagiaires en 2010, et 600 stagiaires en 2013. Ce module a mobilisé cinq chercheurs du projet ainsi que des masters et des doctorants. Il s'est déroulé en quatre temps : 1) en amont du cours, la production d'un livre de cours en 2009 et révision du livre en 2010 ; 2) préparation des supports de cours et animation des forums de discussion pendant le temps de la formation ; 3) évaluation des études de cas et enquêtes fournies par les stagiaires, 4) organisation et participation à 4 téléconférences retransmises en direct par la télévision nationale brésilienne (TV SESC).



Figure 17. Présentation du cours à distance sur les Indications Géographiques. Source : <http://www.sead.ufsc.br/mapaig2> et <http://www.sead.ufsc.br/mapaig>

3.4 Passage des Ouputs aux Outcomes

3.4.1 La Progoethe produit des films, livres et visuels communs sur l'IG (site, bouteille homogène, étiquette, proposition de logos, goetinho)

Entre 2005 et 2011, les acteurs majeurs de l'IG participent à la production de trois livres et d'un film (Rebollar et Velloso, 2009 ; Maestrelli, 2011 et 2013). Le livre « *Vales da Uva Goethe* » est issu des travaux de recherche conduits par deux étudiantes de l'UFSC. Il raconte l'histoire de la région, les illustrations sont tirées de la banque d'images. Ce livre est

vendu dans les librairies en ville. En 2009, un film retrace l'histoire du projet, après une brève introduction mettant en scène un vieil homme et son petit-fils, les acteurs de la Progoethe et de la recherche sont interviewés. Ces livres et ce film s'adressent plutôt à des connaisseurs ou des spécialistes du monde du vin. En 2010, l'association Progoethe multiplie les outils de communication destinés au grand public. L'Institut Totum les accompagne dans cette démarche. Les objectifs sont de présenter ce qu'est une indication géographique et raconter l'histoire du vin Goethe de façon ludique. Ces matériaux de communication sont placés et distribués dans les caves et dans les points touristiques (hôtels, restaurants, points

d'informations touristiques). Plus récemment, l'UFSC a obtenu un financement de la fondation pour la recherche du Santa Catarina pour réaliser une présentation de six indications géographiques.

<https://www.youtube.com/watch?v=l1wXGnEd5Mg>

3.4.2 La Progoethe organise ou participe des événements de promotion du vin et de l'IG (foires, fêtes locales, signalétiques)

Un des enjeux de l'IG est de se positionner sur des marchés porteurs. Les producteurs se mobilisent pour participer à de nombreuses fêtes locales, ou organisées dans l'Etat du Santa Catarina et au Brésil. Cette mobilisation est initiée dès le démarrage du projet en 2006 et 2007 (Tableau 10).

Tableau 9. Principaux Outputs de la recherche

Outputs (produits de la recherche)	Classification des produits (outputs)	Période d'émergence	Indicateurs présents pour qualifier ou quantifier les produits	Inputs ayant contribué à la production de l'output	Acteurs ayant contribué à la production de l'output	Source principale utilisée pour identifier cet input
Connaissances formalisées sur l'histoire des produits et de la région	Connaissances	2007	Articles ; mémoires	Projet de recherche, organisation des acteurs locaux, travaux œnologie, histoire sur le vin goethe	UFSC; Cirad? ; Epagri	
Banque d'images sur les produits et le territoire	Objet technique	2007	Images	Projet de recherche	UFSC;progoethe; habitants région; producteurs	Connaissances de l'équipe cas
Connaissances formalisées sur la conduite de la vigne et de la fabrication du vin Goethe	Connaissances	2007	Articles, thèses, poster	Projet de recherche, connaissances techniques sur le vin	UFSC; Epagri; Progoethe	Connaissances de l'équipe cas
Session expérimentation dégustation œnologie avec les producteurs	Formation	2006-2008	Liste des participants, images, contenu de la formation	Connaissances techniques sur le vin, projet de recherche	Epagri; UFSC	Connaissances de l'équipe cas
Caractérisation des sols et des climats niveau micro-régional (station météo)	Objet technique	2007	Publication (rapport) ; agroconnect	Projet de recherche et connaissance des chercheurs en amont	Epagri; UFSC	Connaissances de l'équipe cas
Connaissances formalisées pluridisciplinaires sur les projets IG	Connaissances	2008-2009	Articles	Connaissances sur IG en amont ; projet de recherche ; constitution du dossier (output) ; interaction entre chercheurs par le projet interdisciplinaire	UFSC; Cirad; Sebrae? ; autre?	Connaissances de l'équipe cas
outils de communication et charte graphique	Objet technique	2008	Charte ; produits graphiques	Projet de recherche	Sebrae	Connaissances de l'équipe cas
Formation sur le montage d'IG auprès des techniciens	Formation	2008	Programme ; participants	Connaissances sur IG en amont ; projet de recherche	Cirad; UFSC	Connaissances de l'équipe cas
Dossier IG	Nouveau procédé	2009	Dossier	Connaissances amont et connaissances produites en amont	UFSC	Connaissance de l'équipe cas



Figure 18. Production de matériel de communication et d'informations. Source : Progoethe, EPAGRI (2015)

Tableau 10. Participation de la Progoethe à des évènements de promotion

Foires	Période et fréquence	Lieu et envergure
Fêtes locales (Ritorno all origini, fêtes du vin, fêtes du vin Goethe)	Tous les ans	Local, ces fêtes font la promotion de la culture italienne, des vins ou du vin Goethe. La fête du vin accueille aujourd'hui près de 70000 visiteurs
Foire de l'artisanat du Sebrae	Tous les ans, entre 2006 et 2010	Florianópolis (exposition d'artisanat d'art et produits alimentaires traditionnels dans un centre commercial du centre-ville)
Foire de l'Entrepreneur	2006	Florianópolis (Etat) organisée par le Sebrae
FENAOSTRA	Tous les ans depuis 2006	Le Festival national de l'huître et de la culture açorienne - Fenaostra —est organisée depuis 1999 dans le but de diffuser l'huître de Santa Catarina et d'élargir le marché pour les producteurs. Le vin Goethe est valorisé et proposé pour l'accompagnement des spécialités à base de fruits de mer (35 000 visiteurs)
La foire des vins de Guaratinguetá SP, Expovinis - SP	2007 et 2008	Foire de promotion des vins brésiliens
Festival d'Hiver à Gravatal	2007	Gravatal, région touristique du sud du Brésil (tourisme d'hiver : chocolats chauds, fondues, vins)
Terra Madre Brasil	2007	Brasília Evènement soutenu par le MDA et le mouvement Slow Food Brasil
Terra Madre Italie	2008	Turin Evènement soutenu par le MDA et le mouvement Slow Food

Ces fêtes sont des moments importants pour les acteurs qui apprennent progressivement à vendre et à promouvoir leur produit dans des sphères différentes. Elles sont l'occasion de diffuser les documents de communication et d'améliorer les stratégies de vente : identification des attentes des consommateurs, élaboration d'un discours collectif sur le produit, ses caractéristiques, son histoire.

Un dernier élément majeur dans cette catégorie d'outcomes est d'avoir obtenu l'autorisation de poser une signalisation indiquant l'entrée vers les « Vales da Uva Goethe » sur la route nationale qui relie les capitales du sud. Très fréquentée par les touristes, ces indications ont un effet majeur et permettent à des nombreuses personnes de faire un détour pour découvrir le vin Goethe. L'arrivée à Urussanga ne laisse aucun doute. Les références à la production vinicole confirment que nous sommes dans la terre du vin (Figure 19) !

3.4.3 Mobilisation des acteurs locaux pour recruter un œnologue

Dès le démarrage du projet, la présence d'un œnologue sur place apparaît indispensable. Les premières expérimentations sont réalisées avec un œnologue travaillant à 300 km (Videira). Les producteurs en lien avec le chef de la station expérimentale sollicitent la Présidence de l'Epagri et le Secrétariat d'agriculture pour recruter un jeune œnologue. Il est convenu que l'œnologue doit dédier 20% de son temps (un jour par semaine) au projet IG ; 20% aux activités administratives : écritures de rapports et d'articles, activités administratives ; et 60% aux activités d'expérimentation dans les vignes ou dans les caves pour la production du vin. L'œnologue doit s'engager à travailler avec les producteurs d'IG et les producteurs de vins coloniaux et artisanaux.

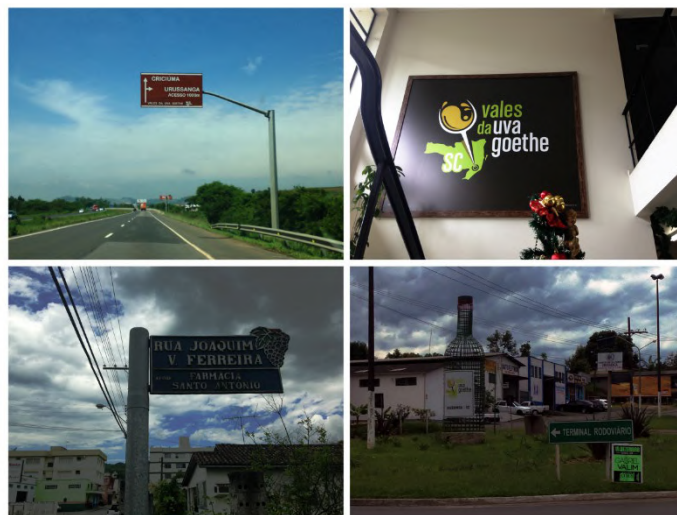


Figure 19. Signalétiques pour la promotion des vins des Vales da Uva Goethe dans la région. Source : Elaboré par C. Velloso (2016), de gauche à droite et de haut en bas : 1) Panneau indicateur sur la route nationale ; 2) Logo de l'IG exposé dans la mairie d'Urussanga, 3) Plaque de rue, 4) Bouteille de vins installée à l'entrée d'Urussanga.

3.4.4 Reconnaissance de l'IG par l'INPI

Le dossier IG est déposé en 2010 auprès du représentant de l'INPI de Florianópolis. Ce dernier a ensuite été transmis à Rio de Janeiro au service national des enregistrements des IG. Des corrections ont été sollicitées. Les deux plus importantes ont été : (i) La validation de l'aire de production par un organisme compétent officiel (le Ministère de l'Agriculture) et la production d'un document écrit. (ii) Il a été demandé aux producteurs de modifier leur logo figuratif d'IG qui indiquait une mention de l'association PROGOETHE (Figure 19). Sur les conseils d'un professeur de droit, les producteurs font une demande d'enregistrer et renoncent à demander la protection du logo. Les producteurs créent par la suite nouveau logo pour les bouteilles IG (Figure 20).



Figure 20. Evolution du logo représentant l'IP (non protégé par l'INPI). Source : Progoethe (2015). Le premier logo à gauche est le logo de l'association (rejeté par l'INPI lors de la demande d'enregistrement), le logo au centre est le logo proposé lors du projet MAPA avec Institut Totum. Contrairement à d'autres IG brésiliennes, ces logos ne sont pas protégés. L'accord pour la reconnaissance a été publié le 16/11/2011 et le registre a été obtenu le 14 février 2012 (Figure 21).

<p>- Indicação Geográfica: Cód: 373 - Pedido Nº 201009 – Espécie: Indicação de Procedência de Produto Vinho branco seco, suave ou demi-sec, leve branco seco, suave ou demi-sec, vinho espumante brut ou demi-sec obtidos pelo método “Champenoise” e pelo método “Charmat”, vinho licoroso. Requerente: Associação dos Produtores da Uva e do Vinho Goethe, SC, Brasil. Delimitação da Área Geográfica: VALES DA UVA GOETHE, localizada entre as encostas da Serra Geral e o litoral sul catarinense nas Bacias do Rio Urussanga e Rio Tubarão, compreendendo os municípios de Urussanga, Pedras Grandes, Cocal do Sul, Morro da Fumaça, Treze de Maio, Orleans, Nova Veneza e Içara no Estado de Santa Catarina.</p>	
<p>Número: IG201009 Requerente Associação dos Produtores da Uva e do Vinho Goethe – PROGOETHE - http://www.progoethe.com.br Nº de páginas 714 páginas Nome Geográfico: Vales da Uva Goethe Pais/UF: BR/SC Produto/Serviço: Vinho de Uva Goethe Espécie: Indicação de Procedência Data do registro 14/02/2012 Delimitação: Microrregião localizada entre as encostas da Serra Geral e o litoral sul catarinense nas bacias do rio Urussanga e rio Tubarão, compreendendo os municípios de Urussanga, Pedras Grandes, Cocal do Sul, Morro da Fumaça, Treze de Maio, Orleans, Nova Veneza e Içara.</p>	<p>INDICAÇÃO DE PROCEDÊNCIA DOS VALES DA UVA GOETHE</p>

Figure 21. Extrait des registres des IP brésiliennes. Source : Site Internet de la Progoethe <http://www.progoethe.com.br> et de l’INPI www.inpi.gov.br consulté le 10 juin 2016

3.4.5 Totum et Progoethe simplifient le cahier des charges et mettent en place un organisme de contrôle

Une fois l’indication géographique officiellement reconnue, les producteurs s’organisent pour la mettre en œuvre. Ils sont aidés par une institution de certification qui les accompagne et les aide à :

- Simplifier le cahier des charges : à l’usage, les producteurs s’aperçoivent que la première version est très théorique et difficile à appliquer.
- Créer une commission interne en priorisant des personnes locales (9 membres titulaires + 9 suppléants). Le comité est aujourd’hui de trois représentants techniques titulaires, deux représentants de producteurs

de raisins, deux producteurs de vins, deux représentants de consommateurs. Les membres initialement prévus étaient des chercheurs ou des spécialistes de Florianópolis ou de Videira. Très vite, les producteurs se rendent compte de la difficulté de réunir ce comité. La première commission d’évaluation se tient en 2013. Des produits ont été écartés ne correspondant pas aux critères de qualité préalablement définis, d’autres sont acceptés et lancés sur le marché avec le nouveau label.

- Depuis 2013, la procédure d’évaluation est organisée chaque année sur des vins jeunes (Figure 22).

<p>Agenda ProGoethe Julho e Agosto</p> <p>JULHO 6 - Abertura do Processo 17 - Manifestação de Interesse das Vinícolas 20-27 - Vitorias pelos Auditores</p> <p>AGOSTO 1-7 - Análise Laboratorial (EPAGRI) 12 - Banca de Degustação 19 - Reunião do Conselho de Homologação 20 - Início da época de retirada do selo para a Safra 2015</p>	<p>Cette affiche informe les producteurs sur la procédure d’évaluation IG. En juillet 2015, les producteurs sont invités à manifester leur intérêt et reçoivent les auditeurs. En août, des analyses physicochimiques en laboratoire sont réalisées, le jury de dégustation est convoqué le 12 août, la commission d’agrément se réunit 7 jours plus tard. Le lendemain, les labels sont mis à la vente pour les producteurs homologués. Site internet de la Progoethe consulté de 10 juin 2016.</p>
--	--

Figure 22. Déroulé des activités d’évaluation et de contrôle en 2015. Source : Site de la Progoethe, 2016

3.4.6 Utilisation du label IG sur une partie de la production

A partir de 2013, les membres de la Progoethe utilisent le label IP sur une partie de leurs bouteilles. Chaque label est numéroté et identifié. L'analyse des carnets de vente des labels montre une évolution des achats effectués entre 2013 et 2015 (Figure 23). 4000 labels ont été achetés par les producteurs en 2013, 6000 en 2014 et 8000 en 2015.

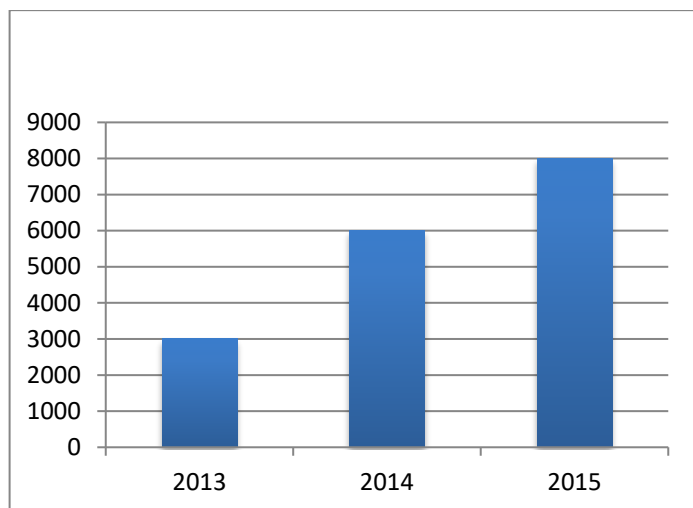


Figure 23. Evolution des Labels IP achetés par les producteurs par an. Source : nos enquêtes, 2016

Le label est destiné qu'à une partie de la production de vin Goethe de la région d'Urussanga. Ceci pour plusieurs raisons : selon les statuts de la Progoethe, seules les caves officiellement déclarées auprès du Ministère de l'Agriculture peuvent utiliser le label IG. Par ailleurs, les producteurs de vins Goethe ont opté pour maintenir une large gamme de produits allant du produit de qualité supérieure (vins mousseux, vins plus élaborés) et des vins « entrée de gamme » vendus dans des bonbonnes de verre pour un marché plus populaire. Les coûts de production et de certification conduisent les producteurs à labelliser que les produits de haute valeur ajoutée (mousseux, vins élaborés).

3.4.7 Nouvelles interactions producteurs – experts – techniciens

Les activités conduites dans la région autour du vin Goethe ont rapproché les producteurs, les techniciens et les experts. Les réunions bimensuelles voire hebdomadaires pour l'élaboration du dossier IG comptent souvent sur la présence de chercheurs, d'étudiants ou encore d'experts internationaux. Il en résulte une plus grande proximité entre les parties prenantes. Aujourd'hui, les producteurs n'hésitent pas à

consulter les techniciens par téléphone pour une orientation technique ou un conseil. Le recrutement du nouvel œnologue et son implication dans l'expérimentation participative et la formation (60% de son temps) joue également un rôle fondamental. Sa disponibilité et sa proximité avec le monde paysan, lui-même étant fils de viticulteur d'une autre région du Santa Catarina, contribue à l'instauration d'un climat de confiance. Ainsi, les acteurs locaux et l'œnologue contribuent à la diffusion des connaissances et les résultats observés au cours du projet au-delà des bénéficiaires directs du projet (effet de l'enzyme Beta-Glycosidase).

Les personnes interrogées confirment que l'IG a motivé les agronomes et les techniciens à retravailler sur la production de vins et la vigne Goethe, thème qui avait été peu à peu délaissé. La participation des techniciens ou des chercheurs et des producteurs à l'organisation des fêtes locales ou à des événements particuliers continuent de renforcer ces échanges et de la confiance entre ces différentes catégories d'acteurs.

3.4.8 Montage de nouveaux projets sur le vin Goethe

La reconnaissance de l'IG par l'INPI et le lancement de l'IG sur les marchés clôturent une période de travail intense entre les producteurs, les chercheurs et techniciens. Mais l'ensemble des questions n'est pas résolu. Plusieurs axes de recherche sont identifiés. Une première demande porte sur l'amélioration de la qualité du matériel végétal, un deuxième axe de recherche porte sur l'oxydation des vins. La couleur dorée du Vin Goethe n'est pas stable et les producteurs cherchent à savoir pourquoi, de façon à améliorer la qualité de leur vin. Des chercheurs spécialistes de la vigne et du vin de l'EMBRAPA se sont rendus à Urussanga, pour connaître la vigne et le vin Goethe. Convaincus des résultats observés, ils ont par la suite proposé d'intégrer ce cas d'étude dans un projet de recherche développement sur la viticulture dans le Santa Catarina. Par ailleurs, la direction de l'association investit un temps important dans le montage de projet de recherche ou d'actions de communication. L'implication récente d'une professeure de l'Université du Sud de l'Etat (UNESC) renforce les liens avec le monde académique et la recherche.

3.4.9 La contribution de la recherche dans la production des outcomes

La contribution de la recherche dans le passage des outputs aux outcomes varie en fonction des outcomes. Nous avons identifié dans notre cas trois situations : (i) la recherche est leader ou a une contribution forte, (ii) la recherche accompagne le passage des outputs aux outcomes, (iii) la recherche n'intervient pas dans la production de l'outcome.

Tableau 11. La contribution de la recherche dans la production des outcomes

Outcome	Type de contribution de la recherche dans le passage de l'output à l'outcome	Niveau de contribution de la recherche
La Progoethe et la recherche produisent des films, livres et visuels communs sur l'IG	Des chercheurs sont auteurs de ces livres	Forte contribution La recherche est leader dans la production d'outcomes
La Progoethe produit des films livres et visuels communs sur l'IG	Certains visuels ont été élaborés sans la recherche. Les acteurs mobilisent les fonds documentaires recueillis	Absence de contribution de la recherche
La Progoethe mène des actions de communication et organise des fêtes	La recherche participe à l'organisation, propose des conférences techniques	La recherche accompagne les producteurs (contribution)
Mobilisation des acteurs pour recruter un œnologue	Les chercheurs se mobilisent au côté des producteurs pour l'obtention de l'ouverture d'un poste. Grâce au financement de la recherche, l'œnologue peut être recruté plus tôt	Contribution. La recherche accompagne les producteurs dans leur démarche
Reconnaissance de l'IG par l'INPI	La recherche ne participe pas à l'évaluation de l'IG mais elle est sollicitée par les producteurs pour répondre aux demandes de précisions ou de corrections de l'INPI	Faible contribution. La recherche accompagne les producteurs
Simplification du cahier des charges	Absence de la recherche. Nous faisons l'hypothèse que l'absence de la recherche a sans doute aidé à remettre en cause les éléments définis au préalable	Absence de la recherche bienvenue !
Organisme de contrôle	Les chercheurs sont membres de la commission d'homologation	La recherche accompagne les producteurs au même titre que les autres
Utilisation de l'IG sur une partie de la production	La recherche ne participe pas aux choix des producteurs	Absence de contribution
Interactions producteurs techniciens et montage de nouveaux projets	La contribution de la recherche est importante. Les chercheurs dialoguent avec les producteurs, identifient des domaines de recherche à partir des problèmes relevés par les producteurs	Forte contribution de la recherche au passage de l'output à l'outcome

3.5 Passage des Outcomes aux impacts

Le travail d'identification et d'analyse des changements observés par les acteurs au cours de l'atelier participatif et des entretiens identifie trois types d'impacts de premier niveau et six impacts de niveau 2. Il pose les hypothèses de passage des outcomes aux impacts.

3.5.1 Impact 1 : professionnalisation et amélioration de la qualité des produits, investissement dans la conduite de la vigne et du vin

Une grande partie des changements relevés par les producteurs de vin Goethe porte sur l'amélioration de la qualité du vin Goethe. La totalité des acteurs interrogés sur ce point le confirme. Elle résulte d'un investissement de la part des producteurs, un meilleur suivi et traitement de la vigne et de l'introduction de nouvelles pratiques de fermentation. Le raisin est pressé avec plus de soin, 88% des producteurs de vins ont acquis de nouveaux équipements pour la vinification, utilisent des levures et des enzymes adaptées à la production d'un vin de qualité. Ces efforts se traduisent par une élévation du coût de production (+13 % en moyenne) mais qui est compensée par un meilleur prix de vente du vin dans la région et par un paiement à la qualité du raisin de plus en plus répandu dans la région (61% des producteurs de vins pratiquent un paiement à la qualité).

Depuis la mise en place de l'IG, les producteurs procurent de plus en plus d'enzymes et des levures auprès de la station

de l'EPAGRI ou auprès d'intermédiaires de la région. L'utilisation du label qui exige un suivi de la production et des pratiques, le discours autour de la qualité et les épreuves de dégustation de collectives sont autant d'éléments qui motivent les producteurs à faire au mieux. La présence des experts ou des techniciens en interactions constante est un des facteurs déterminants de cet impact.

3.5.2 Impact 1 : développement de marchés, des supermarchés, de la vente directe et de l'oenotourisme

Cette professionnalisation de la production de vins contribue au développement des marchés vers les supermarchés ou la vente directe. Il s'agit surtout de marchés locaux avec des consommateurs originaires de la région du sud du Brésil. Plusieurs propriétaires de caves vinicoles ouvrent leur porte pour accueillir les visiteurs et les touristes. 68 % vendent essentiellement leur production en vente directe, les autres écoulent essentiellement dans les établissements de la région : supermarchés, boutiques, hôtels, restaurants (Figure 23).

Tableau 12. Tableau des outcomes

Outcomes (ressource générée)	Classification de l'outcome	Si "Autres" dans colonne précédente, précisez	Produit(s) de la recherche (output) ayant contribué	période d'émergence	Extension géographique	Si "Autres" dans colonne précédente, précisez	Acteurs concernés	Effet(s) sur les acteurs concernés	si autre	Indicateurs présents pour qualifier ou quantifier cet outcome	Source principale utilisée pour identifier cet input	Si "Autres" dans colonne précédente, précisez
production de films, livres et visuels comuns sur l'IG (site, bouteille homogène, étiquette, proposition de logos, goetinho)	Autres	supports de promotion et stratégie marketing commune	connaissances sur l'histoire du produit, de la région; banque d'image; charte graphique et outils de communication	2008	Locale	diffusion internationale	Progoethe; UFSC; Círad; Epagri; Sebrae	Changement de pratique, Utilisation d'un nouveau produit	renforce identitée et fierté locale des producteurs et habitants	films; livres; mention dans entretiens; étiquettes et logo; nb de producteurs utilisant les outils de marketing	Connaissances de l'équipe cas	atelier participatif
actions de communication (foires, fêtes locales, signalitique)	Autres	actions de promotion	élaboration des outils graphiques; dossier IG	2007-aujourd'hui	Régionale	régional; Etat; international	Progoethe; Sebrae; UFSC; Epagri; Toti	Autres	mobilisation autour du vin; fierté producteurs; argumentation des ventes et de reconnaissance du produit	nombre et types d'évènements; mention dans les entretiens; signalitique	Connaissances de l'équipe cas	aussi ressorti dans atelier part
simplification du cahier des charges et mise en place d'un organisme de contrôle	Dispositif sociotechnique		dossier IG;	2013	Locale		Totum; Progoethe; Epagri	Autres	favoriser l'utilisation de l' developper le savoir faire viti-vinicole dans la région; poste; favorise interaction entre producteurs et techniciens et chercheurs	nouveau cahier des charges	Atelier participatif	et entretiens
Mobilisation des acteurs locaux pour recruter un œnologue	Renforcement des capacités (capital humain)		session expérimentation dégustation œnologie avec les producteurs	2006	Locale		Producteurs de Progoethe; Eonologue; Epagri; Sebrae?		favorise l'accès à l'information afin de résoudre les problèmes rencontrés (vignes; IG; vin; gestion)	poste; formations organisées; entretiens	Connaissances de l'équipe cas	
Nouvelles interactions producteurs-experts techniciens	Renforcement des capacités (capital social)		travail de l'œnologue; dossier IG	2008	Locale	et acteurs régionaux	Producteurs de Progoethe; producteurs goethe de la région; œnologue; Epagri; UFSC; Unesc			enquêtes: liens avec de nouveaux acteurs; formations; nouveaux projets de recherche	Atelier participatif	
montage de nouveaux projets sur le vin goethe (Progoethe interlocuteur) renforcement de capacités de la Progoethe	Renforcement des capacités (capital social)		dossier IG; progoethe organise évènements;	2009-2014			Progoethe	Changement d'organisation		membres de l'association et leur participation aux évènements; défense des intérêts des membres; montage de projet; financement et gouvernance	Atelier participatif	
Utilisation du label IG sur une partie de la production	Autres	utilisation du label sur les produits	dossier IG; formation des techniciens; simplification du cahier des charges	2012	Locale		Producteurs de Progoethe	Changement de pratique, Utilisation d'un nouveau produit		bouteilles labellisées; nb de producteurs labellisés	Connaissances de l'équipe cas	
Reconnaissance de l'IG par l'INPI	Autres	reconnaissance juridique de l'ig	dossier IG;	2011	Nationale		Producteurs de Progoethe	Autres	protection du nom	publication d'articles	Connaissances de l'équipe cas	

Pour connaître les origines et la fréquentation des caves vinicoles, nous avons analysé les livres de visites de deux caves vinicoles d'Urussanga de 2012 à 2015 pour la première cave et de 2014 à 2015 pour la seconde. Cinq mille (5000) visiteurs ont indiqué leur provenance et la date de leur visite dans ces cahiers. Trois mille cent quatre onze (3191) visiteurs sont originaires de l'Etat du Santa Catarina (63,7%). 19,85%, sont originaires d'autres Etats, majoritairement originaires des Etats voisins (Rio grande do Sul et Paraná) et de Sao Paulo et 1,74 % sont d'autres pays (France, Portugal, UK, Espagne, Hollande, Turquie, Angola, Argentine, Chili principalement). 17,4 % n'ont pas cité leur origine. Les visiteurs du Santa Catarina sont principalement des municipes voisins (1636 visites). Les périodes de plus fortes fréquentations sont le mois de juillet (hiver) et le mois de novembre.

Un restaurateur d'Urussanga confirme qu'en novembre 2015, il a servi le même nombre de verres de vin « goethe » que de verres de vin « cabernet ». Les touristes souhaitent goûter le vin Goethe par curiosité et les habitants de la région le consomment par plaisir. Ce restaurateur souligne encore que les plats servis dans son établissement sont plutôt des produits carnés et normalement consommés avec des vins rouges. L'indication géographique a donc bien changé les tendances de consommation.



Figure 24. Vins de la région dans un supermarché d'Urussanga. Source : C. Velloso (2015)

Le développement de la vente directe chez les producteurs de vins conduit à de nouveaux investissements pour accueillir les visiteurs et diversifier leur production. Depuis 2010, plusieurs d'entre eux proposent des vins « entrée de gamme », au côté de « vins haut gamme » et mousseux, et offrent des produits dérivés tels que les liqueurs, les "grappas" (eaux de vins de marc de raisins) le jus de raisin et le vinaigre balsamique. D'autres participent à des initiatives culturelles et de promotion de la vigne et du vin dans la région. La fête de la Vendange, organisée depuis sept années consécutives est un exemple. Le développement des marchés dans la région est le fait d'une professionnalisation des producteurs mais reposent également sur la présence de bouteilles homogènes, un produit de qualité constante et spécifique. L'utilisation du

label, la mobilisation des producteurs de vins autour de ce signe de qualité dans des espaces commerciaux et des foires et les campagnes marketing sont les outcomes déterminants de cet impact. Notons également que la participation des producteurs à des événements professionnels est l'occasion d'apprendre (situation d'apprentissage). Comme soulignait l'un des producteurs interrogés : « ces visites sont positives, on apprend des choses en discutant d'autres professionnels originaires d'autres régions ».

3.5.3 Impact 1 : amélioration des revenus des producteurs de vins Goethe

Ces deux impacts contribuent à un troisième : l'augmentation des revenus des producteurs de vins Goethe. La moyenne de production de vins des membres de la Progoethe est passée de 2800 litres en 2005 à 4100 litres en 2015. L'augmentation du revenu s'explique aussi par l'obtention d'un meilleur prix de vente des bouteilles. Si l'on considère l'inflation, on note que le vin d'entrée de gamme n'a pas connu de réelle augmentation de prix mais les vins de meilleure qualité sont aujourd'hui bien mieux vendus, autour de 35 reais, la bouteille de vin mousseux (environ 9 euros). La demande pour l'acquisition de label par les producteurs a doublé entre 2013 et 2015 en passant de 4000 en 2013 à 8000. On peut faire l'hypothèse que la vente de produits certifiés augmente progressivement chaque année. La production de vin Goethe tourne autour de 180 000 et 200 000 litres de vins mais la majorité est écoulee comme vin colonial. Les marges de progrès sont importantes.

L'analyse de notre chemin d'impact met en évidence un cercle vertueux des impacts de premier niveau : avec le développement de marchés, la vente des produits progresse, les revenus des producteurs augmentent et les motivent à investir dans des stratégies de qualité ou à développer de nouveaux produits, ce qui permet d'atteindre de nouveaux marchés et ainsi de suite. Ces premiers impacts concernent essentiellement les associés de la Progoethe. Lors de l'atelier participatif, les participants ont mentionné des changements qui touchent l'ensemble des producteurs de vins et de raisins, toutes variétés confondues et la population de la région voire au-delà. L'étude nous a permis d'identifier six autres impacts de niveau 2.

3.5.4 Impact 2 : les producteurs de vins artisanaux et coloniaux se professionnalisent et augmentent leurs revenus

A notre surprise, nous observons que les producteurs de vins artisanaux et coloniaux se sont également professionnalisés et ont augmenté leurs ventes et leurs revenus. Les promoteurs des concours de vins de la région relèvent une meilleure qualité dans la catégorie des vins artisanaux et coloniaux (Figure 25). Des points de vente se multiplient le long des routes ou dans les fermes. Les

producteurs artisanaux déclarent bénéficier des connaissances acquises par les œnologues et les techniciens agricoles dans le cadre du projet IG par le biais des formations proposées par l'Épagri. Ouvertes à l'ensemble des producteurs de la région, elles abordent plusieurs thématiques : taille, phytopathologie, gestion de la fertilité des sols, entretien et multiplication du matériel végétal, fermentation. Aujourd'hui, les producteurs de vins coloniaux changent leurs pratiques, achètent de nouveaux équipements, participent aux journées techniques. Les producteurs artisanaux ont augmenté leurs volumes de vente. Certains ont arrêté la vente de raisin en grappe pour vendre des produits plus élaborés (jus de raisins et vins coloniaux). Même dans le secteur de la production artisanale, les produits mentionnant la variété Goethe sont les plus recherchés par les consommateurs.



Figure 25. Vins artisanaux et coloniaux vendus dans la ville d'Urussanga. Source : Progoethe (2015)

3.5.5 Impact 2 : Revalorisation de l'activité vitivinicole dans la région

Il est possible d'affirmer aujourd'hui que le processus de revalorisation de l'activité viti-vinicole est bien engagé dans la région : des producteurs se lancent ou reprennent l'activité et sont fiers de leur produit et de leur région, des jeunes reprennent l'exploitation ou l'entreprise familiale. Les symboles et les monuments (bouteilles de vins), plaques de rues avec le raisin se multiplient. La décoration des restaurants s'inspire de la production vinicole (photos, outillage, articles de presse). Le panneau d'indication touristique signale l'IG sur les routes. En 2016, une école de samba de Florianópolis fait honneur aux vins du Santa Catarina pour le défilé de son école de Samba de carnaval (Enredo) "*A tradição do Vinho, na força de um povo: Isso é Santa Catarina*". Ce chant fait l'éloge des régions reconnues pour leur production de vins. Le "Photo

Club d'Urussanga" organise depuis 2008 un concours local nommé "Giornata Fotografica" où le thème vin, raisin et même "Vales da Uva Goethe" sont toujours présents. Certains touristes viennent connaître la région, découvrir le vin goethe et n'hésitent pas à se procurer d'autres produits typiques de la colonisation italienne (vins et jus de raisins coloniaux, confitures et compotes, charcuterie et fromages). La fête du vin, la fête « *el retorno all origini* » la fête du vin Goethe, la fête des vendanges sont de plus en plus connues au niveau régional et national. Aux dires d'un touriste « *La fête du vin est devenue une des fêtes les plus importantes dans l'Etat de Santa Catarina !* ». 70000 visiteurs sont venus à l'occasion de la dernière fête en 2014. Les rencontres avec d'autres producteurs qui partagent les mêmes ambitions (valoriser ses propres ressources territoriales) et connaissent les mêmes défis (maintenir une production traditionnelle sur des marchés dynamiques) motivent peu à peu les producteurs à monter de nouveaux projets, négocier et défendre leurs intérêts auprès de groupes d'intérêt ou d'institutions publiques. La reconnaissance de la variété est un élément fédérateur dans ce processus de valorisation de l'activité vitivinicole dans la région.

3.5.6 Impact 2 : Reconnaissance et préservation de la variété Goethe

Un autre impact identifié est la reconnaissance et la préservation de la variété Goethe. Il est important de souligner qu'avant le projet, on ne parlait pas de variété Goethe. Seuls quelques connaisseurs et des producteurs connaissaient le nom de la variété, dans la région on connaissait le vin blanc, simplement. Aujourd'hui, tout le monde connaît cette variété et « *Goethe fait partie du vocabulaire de la ville* » (interview d'un habitant d'Urussanga).

Les cultivars "Goethe" et "Goethe Primo" sont enregistrés en 2014 dans le Registre National des Cultivars Brésiliens. Ces enregistrements sont d'une grande importance aux yeux des producteurs et des techniciens impliqués dans le projet. Pour bien en saisir l'enjeu, il est nécessaire de souligner que l'IG repose sur une variété hybride, elle s'inscrit en défaut vis à vis des autres demandes d'IG vinicoles et des projets de modernisation viticole qui considèrent les vins de variétés américaines ou hybrides de moins bonne qualité. C'est sous l'influence de ce paradigme dominant que les producteurs et les techniciens arrachaient ou délaissaient leurs vignes Goethe. Enregistrer la variété et ses cultivars au niveau de l'Etat Fédéral, c'est reconnaître ce matériel végétal comme un patrimoine collectif, un bien commun qu'il convient de protéger. Aujourd'hui, la variété Goethe est préservée et valorisée sur les marchés. Depuis la reconnaissance de l'IG, les vins Goethe sont présents dans la presse et les médias et sont valorisés par des spécialistes et blogueurs connaisseurs de vins. Les cours de gastronomie des Universités travaillent sur les accords entre mets et vins Goethe. Ces initiatives autour de l'IG

et la variété Goethe suscitent l'intérêt des consommateurs et du grand public (Figure 26).



Figure 26. La reconnaissance de la variété Goethe : un pari gagné !

Source : Progoethe, 2016 (photo de A. Vieira sur un stand de promotion de vins brésiliens dans un salon)

Cet intérêt est également confirmé auprès des chercheurs spécialistes qui conduisent des études et proposent de nouveaux projets de recherche en lien avec les producteurs de vins ou de raisins ou d'autres acteurs de la région (restaurateurs, aubergistes, agents de tourisme). Une professeure de l'Université régionale (UNESC) s'est intéressée à l'expérience IG et accompagne aujourd'hui les acteurs du territoire (projet de recherche, participation à des activités de promotion). En 2015, plus d'une centaine de publications font état des avancées de la recherche sur la variété Goethe, le processus d'élaboration du vin, le développement de l'indication géographique dans la région et ses effets sur le développement territorial, le rôle des associations et la gestion entrepreneuriale des indications géographiques. Cette reconnaissance de la variété est le fruit du travail des producteurs qui ont su améliorer leurs pratiques de produire le vin et le raisin (professionnalisation), les campagnes marketing, les expériences de dégustation dans les caves (vente directe) ou dans des foires. La reconnaissance officielle de l'Indication Géographique et l'inscription des cultivars dans le registre officiel légitiment leur démarche et la variété Goethe. La reconnaissance de la variété contribue elle-même au développement des ventes directes, l'amélioration des revenus et favorisent la valorisation de l'activité vinicole dans la région et motivent les producteurs à investir et professionnaliser leurs productions.

3.5.7 Impact 2 : Reconnaissance de l'expertise des partenaires techniques et des producteurs

Les acteurs de la région des Vales da Uva Goethe ne sont pas les seuls impactés. Les chercheurs et les techniciens impliqués dans les projets de recherche ont acquis de nouvelles connaissances sur le comportement agronomique de la variété, ses spécificités, sur les méthodes de fabrication des différents types de vins. Le consortium de recherche, constitué en 2005, reconnaît avoir acquis des savoir-faire dans la mise en place des IG et la conduite de projets de recherche-action pour la promotion des produits de qualité et d'origine. Ces mêmes chercheurs (pluridisciplinaires) sont aujourd'hui reconnus et sollicités au niveau des formations et de la mise en œuvre de nouveaux projets IG. Les producteurs de vins des Vales da Uva Goethe sont également souvent invités ou accueillent des groupes de producteurs intéressés à mettre en place des IG au Brésil. Rien ne vaut le témoignage et les échanges entre pairs ! A ce titre, ce sont souvent les producteurs de vins ou de jus de raisins de variétés américaines qui mobilisent l'association. Cette innovation favorise aussi de nouvelles activités ou services au niveau des institutions de recherche et de développement, nous en avons identifié deux : la mise en place d'un dispositif d'informations agro-climatiques et la formation à distance organisée par le Ministère de l'agriculture et l'Université fédérale de Santa Catarina.

3.5.8 Impact 2 : dispositif d'informations agro-climatiques « agroconnect » (Etat)

Agroconnect est un dispositif de suivi des données climatiques mis en place par le département des informations météorologiques de l'Epagri. Il s'agit d'un système de relevé connecté à un réseau de stations météorologiques réparties sur l'ensemble de l'Etat du Santa Catarina. Les données sont relevées heure par heure et retransmises par satellite en central et accessibles par téléphonie portable. Les producteurs sont ainsi informés régulièrement des évolutions des conditions climatiques. C'est à Urussanga que la première station météorologique a été installée dans le cadre du projet IG. Grâce à ces expérimentations, les chercheurs ont montré qu'il était possible d'améliorer le système d'informations agro-climatiques pour les producteurs. L'Epagri a ainsi progressivement acquis des stations pour couvrir l'ensemble des régions agricoles de l'Etat du Santa Catarina (Figure 27). En 2015, près de 10 000 utilisateurs ont visité Agroconnect (51 000 sessions). Les mois les plus fréquentés s'étalent sur la période d'août à novembre. Ce département a également développé une expertise dans la caractérisation des aires d'indications géographiques. Ses chercheurs et techniciens accompagnent plusieurs démarches d'indications géographiques dans l'Etat du Santa Catarina et d'autres régions.

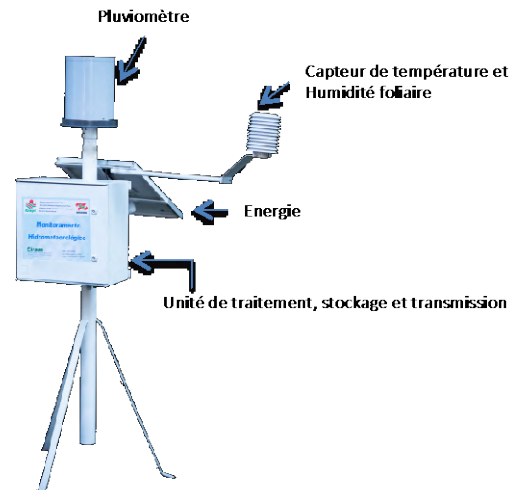
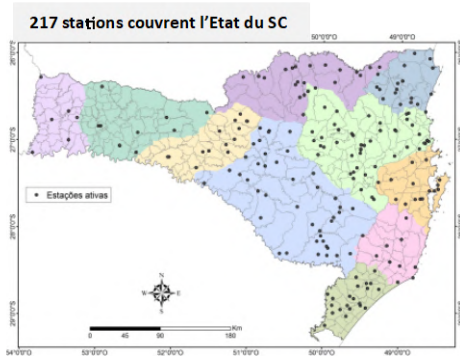
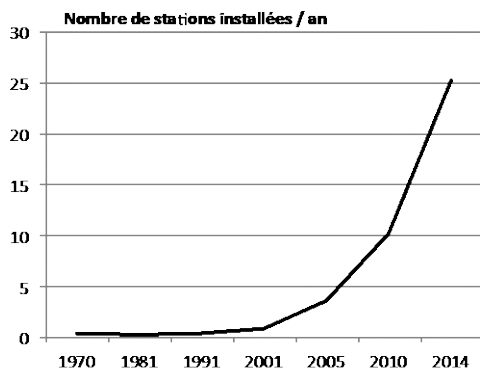


Figure 27. Le système Agroconnect développé par le CIRAM/EPAGRI. Source : Epagri (2016)

3.5.9 Impact 2 : renforcement des capacités du corps techniques et des universités pour apprécier les projets IG et leur promotion (national)

Une formation à distance sur la propriété intellectuelle et les IG dans l'agriculture a été développée par l'UFSC à la demande du gouvernement brésilien et du Ministère de l'Agriculture. Cette formation s'appuie sur les résultats de recherche des projets de recherche (output) et sur l'expérience des chercheurs sur les indications géographiques (Inputs). Quatre éditions du cours en 2009, 2010, 2011 et 2013 ont formé plus de 3 000 techniciens. L'édition de 2010 a invité quelques représentants de la Progoethe a participé aux tables rondes télévisées organisées dans le cadre de ce cours à distance. L'organisation de ces modules a facilité les échanges entre les représentants du Ministère et les chercheurs de l'Université. A l'initiative de ce ministère, les chercheurs en droit ont participé à la révision de la loi fédérale sur les indications géographiques. Aujourd'hui, de nombreux techniciens considèrent cette formation comme une étape

importante pour la compréhension et le suivi des IG dans le monde rural. Notons que le professeur de droit de l'UFSC coordinateur de la première session est devenu le président de l'INPI au Brésil en 2015. Plusieurs techniciens du Ministère de l'Agriculture, ont également suivi la formation internationale sur les IG (INTERGI) organisées par le Cirad et le Redd en France ou en Suisse depuis 2007.

3.5.10 La contribution de la recherche à l'impact

De nouveau, la contribution de la recherche dans le passage des outcomes aux impacts varie. Les impacts où la recherche est présente sont fortement liés au renforcement des capacités ou au développement de nouvelles actions de recherche. Les actions conduites dans ce cadre, contribuent à la valorisation des marchés. Mais les impacts de l'IG en lien avec le développement économique et sociale sont surtout le fait des acteurs locaux, qu'ils soient privés (impliqués dans la filière vinicole ou le tourisme) ou publics (mairies, associations culturelles).

Tableau 13. La contribution de la recherche à l'impact

Impact	Type de contribution de la recherche dans le passage de l'output à l'outcome	Niveau de contribution de la recherche
Professionalisation et amélioration de la qualité des vins	La recherche contribue en proposant des solutions techniques mais ce sont les acteurs qui choisissent d'investir	Contribution de la recherche par des solutions techniques Les acteurs sont leaders de cet impact
Développement de marchés, des supermarchés, de la vente directe et de l'oenotourisme	La recherche accompagne les acteurs dans leur démarche	Les acteurs économiques et les consommateurs sont les principaux contributeurs de cet impact
Amélioration des revenus des producteurs de vins Goethe	Pas de contribution directe de la recherche	Les producteurs sont les principaux contributeurs de cet impact
Les producteurs de vins artisanaux et coloniaux se professionnalisent et augmentent leurs revenus	Importance de la recherche locale (diffusion des informations et des innovations)	Contribution dans la diffusion des innovations
Revalorisation de l'activité vitivinicole dans la région	Contribution de la recherche par l'identification des potentialités viticoles	Les acteurs économiques et politiques locaux sont leaders dans cet impact
Reconnaissance et préservation de la variété Goethe	Accompagnement dans les démarches d'accompagnement Proposition de solutions techniques pour la conduite de cette variété	important
Reconnaissance de l'expertise des partenaires techniques et des producteurs	Les chercheurs sont les principaux bénéficiaires de cet impact	Important
dispositif d'informations agro-climatiques « agroconnect » (Etat)	La recherche est à l'initiative de ce dispositif	Important
renforcement des capacités du corps techniques et des universités pour apprécier les projets IG et leur promotion (national)	La recherche est le principal bénéficiaire de cet impact	Important

4. Le renforcement des capacités

4.1 Présentation des situations d'apprentissage identifiées

Les situations d'apprentissage sont nombreuses dans ce processus d'innovation. Nous en avons retenu trois. Une est spécifiquement dédiée et s'adresse aux cadres techniques : il s'agit du cours à distance organisé par l'UFSC et le Ministère de l'Agriculture. Les deux autres situations d'apprentissage sont non dédiées et intégrées dans le processus d'innovation. Il s'agit de sessions de dégustations et de la mise au point d'un nouveau produit: le vin mousseux Goethe.

Deux situations d'apprentissage ont été présentées dans la description des outputs (session de dégustation des vins et conception et réalisation de la formation à distance). La mise au point d'un nouveau produit : un vin mousseux utilisant la variété Goethe se situe plus en aval dans le chemin de l'impact. Elle est issue de nouvelles interactions entre les producteurs et les chercheurs (outcome). Nous reprenons les principaux éléments qui caractérisent cette situation, les apprenants et les capacités acquises et les changements qui sont liés à ces nouvelles capacités (Tableau 15, plus bas).

4.1.1 Situation d'apprentissage 1 : la formation à distance... apprendre chemin faisant

La formation à distance est un des outputs du chemin d'impact. Elle associe cinq chercheurs du consortium et cinq doctorantes impliquées dans le projet Goethe et des représentants institutionnels de Ministère de l'agriculture et l'Université Fédérale du Santa Catarina. L'élaboration du module de spécialisation à distance sur les indications géographiques (module de 120 heures) s'adressait à 300 stagiaires en 2009 et 600 stagiaires en 2010, et 600 stagiaires en 2013), tous techniciens ou ingénieurs des différents ministères et structures de développement agricole. La conception et l'organisation du module repose sur : 1) la production d'un livre de cours en 2009 et révision du livre en 2010 ; 2) la préparation des supports de cours et animation des forums de discussion pendant le temps de la formation ; 3) l'évaluation des études de cas et enquêtes élaborées par les stagiaires pendant la période du cours, 4) organisation et participation à 4 téléconférences retransmises en direct par la télévision nationale brésilienne (TV SESC). Deux catégories d'apprenants se distinguent : ceux qui ont élaborés le cours (les organisateurs) et ceux qui ont suivi le cours (stagiaires). Une évaluation de cette situation d'apprentissage a été conduite dans le cadre du chantier Impact en 2015 par la réalisation d'entretiens auprès des apprenants de ce cours (organisateur et stagiaires).

Tableau 14. Tableau des outcomes

Impacts	Niveau d'impact	Outcome(s) ayant contribué à produire cet impact	Période d'émergence	Extension géographique	Si "Autres" dans colonne précédente, précisez	Acteurs impactés	Indicateurs présents pour quantifier et qualifier cet impact	Source principale utilisée pour identifier cet impact	Si "Autres" dans colonne précédente, précisez
Amélioration des revenus des producteurs de raisin et de vin Goethe	1	vin de meilleure qualité; utilisation du label IG; investissement dans la vigne; événement de promotion, nouvelle interactions producteurs - experts- techniciens , présentation homogène	2012-2013	Locale		Producteurs de Progoethe	évolution du prix de vente des raisins /cabernet; évolution moyenne du prix des bouteilles; % prix IG /non IG; évolution du volume de production de raisin; évolution des volumes de production de vins; évolution de la quantité de vente des vins; augmentation des revenus liés à la vente de nouveaux produits	Atelier participatif	entretiens et questionnaires
Developpement de marchés, vente directe et super marchés par l'oenotourisme	1	participation à des foires; présentation homogène; vin de meilleure qualité; professionnalisation et investissement; utilisation de l'IG ; campagne marketing	2007-2013	Locale		Producteurs de Progoethe	évolution de la diversité des nouveaux produits; évolution des circuits de distribution; evolution du tourisme dans la region	Entretien	et atelier participatif
Professionalisation et amélioration de la qualité, investissement dans la conduite de la vigne et du vin	1	financement d'un poste d'œnologue; nouvelles interaction producteurs experts; amélioration des revenus; utilisation du label IG; organisation d'événements de promotion du vin, présentation des bouteilles	2009	Locale		Producteurs de Progoethe; producteurs de la région	évolution des coûts de producteurs; paiement à la qualité; changement des pratiques dans la vinification; changement de pratiques agronomiques ; perception de la qualité par les acteurs locaux; achat d'équipement; achat d'intrants; maintien d'un niveau faible de produits chimiques	Atelier participatif	et entretien
Revalorisation de l'activité viti/vicole dans la région	2	livre, documentaires; participation aux foires; vin de meilleure qualité; poste œnologue; développement de nouveaux marchés; amélioration des revenus; capacité de la progoethe à monter des actions collectives;	2005	Locale		producteurs de Progoethe; Producteurs de la région; institutions de tourisme de la région	évolution des producteurs de vins dans la région; renouvellement des vignes; enquetes des producteurs, signalement du vin , nouvelles activités touristiques sur le vin, concours de photos; apparation dans la presse et les blogs;(samba enredo)	Connaissances de l'équipe cas	atelier participatif; prise de photos releve des reportages statistiques de frequentation du site
Dispositif d'information agro-climatique « agroconnect » (Etat)	2	caractérisation des sols;	2014	Régionale		Epagri;	utilisation du site internet; expertise climat pour les IG	Entretien	
Renforcement des capacités du corps technique et des universités pour appréhender les projets IG et leur promotion	2	formation sur le montage d'IG auprès des techniciens; connaissances techniques et juridiques	2009	Nationale		techniciens du ministère de l'agriculture et d'autres institutions d'appui (universités, sebrae, instituts de recherche et d'extension rurale, chercheurs)	visibilité nationale et internationale, publications, construction d'une vision partagée au sein d'une communauté de pratiques	Entretien	connaissances de l'équipe cas; documentation
les producteurs de vins artisanaux et coloniaux se professionnalisent et augmentent leur revenus	2	vin de meilleure qualité; investissement dans la vigne; événement de promotion; conquête de nouveaux marchés; revalorisation de l'activité viticole, progoethe organise des événements de vins dans la region documentaires livre; événements de promotion; vin de meilleure qualité; conquête de nouveaux marchés;	2012-2013	Locale		producteurs de la région, habitants de la région producteurs progoethe,	concours de vins artisanaux, nombre de visiteurs dans les fêtes locales, augmentation des volumes de vente en directe et diversification des produits	Atelier participatif	entretien
Reconnaissances et préservation de la variété Goethe et des produits d'origine (média, recherche, œnologues)	2	connaissances techniques juridiques articles; revalorisation de l'activité viticole et capacité à monter de nouveaux projets	2005	Locale	nationale	institutions de tourisme de la région; habitants de la région	articles médias; articles recherche; articles dans revue d'œnologie; prix(concours); nouveaux projets de recherche sur cette variété	Atelier participatif	documentation
reconnaissance de l'expertise des partenaires techniques du Santa Catarina) par l'Etat (Mapa) et de l'association Progoethe	2	connaissances formalisées pluridisciplinaires sur les projets IG (OUTPUT)	2009	Nationale		consortium de recherche (EPAGRI SEBRAE CIRAD UFSC) Progoethe	invitations à participation à des conférences internationales, forum de discussion IG, revision de la loi sur les IG, consultation des producteurs Progoethe comme expert	Entretien	

Pour les organisateurs, le montage du cours à distance est une nouveauté. Il a fallu apprendre à rédiger des supports de cours, mettre en images, illustrer les propos, penser et imaginer les questions et les réponses des futurs stagiaires. Au-delà de cette adaptation, l'apport le plus important de cours pour les organisateurs est la mise en commun de différentes définitions et méthodes entre chercheurs et les représentants du MAPA. Des questions apparemment simples « Qu'est-ce qu'une IG ? Qu'est qu'un produit de terroir ? Qu'est-ce que la notoriété ? Qu'est-ce que l'antériorité ? » ont fait l'objet de nombreux débats au sein du groupe. Il en est de même pour les méthodes de délimitation des aires géographiques, la définition du cahier des charges et des systèmes de contrôle à mettre en œuvre. Originaires de disciplines différentes, les organisateurs de ce cours ont progressivement construit et partagé un référentiel commun. Ces moments de débats et d'échanges sur ces définitions et approches ont eu lieu lors de la rédaction du livre et ont continué avec les stagiaires qui stimulaient les échanges entre les participants et les organisateurs (le forum de discussion et les services de questions réponses étaient suivis par l'équipe pédagogique durant les dix semaines du cours)⁵

Les stagiaires du cours déclarent avoir acquis des connaissances sur les indications géographiques et ses principaux bénéficiaires, des savoir-faire pour aider les acteurs locaux à élaborer un dossier de demande d'enregistrement. Les techniciens expliquent mieux les fondements de l'IG aux acteurs locaux, les projets sont mieux construits et mieux conduits (diffusion de l'innovation au niveau national). Ils estiment avoir une capacité d'évaluation critique pour identifier des produits potentiels, évaluer la faisabilité d'un projet sur les IG. Ces formations à distance ont également permis le développement d'une communauté de pratiques autour de ces processus de qualification.

4.1.2 Situation d'apprentissage 2. Les sessions de dégustation : oublier ses savoirs pour découvrir de nouveaux produits

La deuxième session d'apprentissage est d'une autre nature. Elle s'inscrit dans le projet d'amélioration de la qualité des vins et le montage du dossier (output). Elle se réduit aux bénéficiaires et membres de la PROGOETHE et associe deux œnologues et des chercheurs de l'UFSC et de l'EPAGRI. Les sessions se sont organisées en trois temps. La première consiste à former les apprenants à déguster le vin et identifier les défauts. Une fois ces compétences acquises, les sessions de dégustations sont organisées pour identifier les caractéristiques du vin des membres de l'association et tester des hypothèses d'amélioration de la fabrication du vin. Ces sessions se déroulent dans un climat agréable et de confiance.

Les compétences acquises sont fonction du profil de l'apprenant. Les producteurs ont acquis des compétences dans les méthodes d'évaluation des vins (identification de défauts de fabrication), ont produit un langage commun (utilisation d'un même vocabulaire). Les chercheurs et les œnologues reconnaissent avoir acquis de nouvelles compétences. Ils ne connaissaient pas ce vin. Pour réaliser les tests des enzymes, les œnologues ont travaillé avec les producteurs qui maîtrisaient la fabrication du vin. Le vin Goethe est assez particulier et les méthodes d'élaboration des vins, apprises dans les instituts techniques et les écoles d'agronomie, ne lui conviennent pas. C'est dans ce sens que nous affirmons qu'il a fallu désapprendre, oublier des savoirs techniques pour apprendre une nouvelle forme de produire du vin. C'est au croisement des savoir-faire traditionnels des producteurs et des innovations techniques apportées par les chercheurs et les œnologues qu'émerge le vin Goethe de qualité. Dans ces sessions, personne ne prétendait avoir la réponse. Tout le monde apprenait. Nous retrouvons cet aspect dans la troisième situation d'apprentissage. Faire un bon vin avec la variété Goethe ce n'est pas simple... imaginez faire un vin mousseux.

4.1.3 Situation d'apprentissage 3 : et pourquoi pas des vins mousseux ?

Avec la modernisation de la viticulture brésilienne et l'augmentation de vins de variété européenne, les vins mousseux se développent. La plupart proviennent de la région de la Serra Gaúcha et sont reconnus au niveau international et souvent médaillés dans les concours de vins. Par ailleurs, c'est une boisson très appréciée par les consommateurs brésiliens qui le consomment avec plaisir les mois d'été (Barbosa, 2011). Face à l'engouement récent des consommateurs pour les vins mousseux, les producteurs des Vales da Uva Goethe se tournent vers ce produit. Certains passent des contrats avec des industries du Rio Grande do Sul et expédient leur vin tranquille pour en faire du mousseux selon la méthode charmat (méthode de fermentation en cuve close). Avec l'arrivée du jeune œnologue, quelques producteurs lui proposent de se lancer à titre expérimental dans la production de vin mousseux selon la méthode champenoise dans leur propre cave (les marchés valorisent plus la méthode champenoise). Mais les résultats sont peu satisfaisants, les bouteilles explosent dans les caves ! Ces échecs sont rapportés à un professeur de l'Université de Santa Catarina, membre du consortium de recherche qui travaille aussi avec des producteurs de vin mousseux dans une autre région (Rodeio, à l'ouest de l'Etat). Le professeur prend contact avec un producteur de Rodeio. Le rendez-vous est pris. Le Professeur et un producteur d'Urussanga se rendent à Rodeio, le producteur apporte son vin tranquille. Ils passent la journée avec du

⁵ A la différence des certains MOOC, le cours de spécialisation sur les indications géographiques est délimité dans le temps. Avec une date

de démarrage des cours et une date de clôture. Le cours se termine par une épreuve et délivre un diplôme de spécialisation de l'UFSC.

producteur de vins et apprennent la méthode champenoise. En une journée, le producteur et le chercheur apprennent à faire un mousseux connaissent les ingrédients à ajouter et les quantités. A son retour, le producteur adaptera la « recette » jusqu'à l'obtention d'un vin mousseux de qualité. Il diffuse ses nouveaux savoirs auprès des autres membres de la Progoethe et de l'œnologue. Avec cette expérience, le producteur a acquis de nouvelles compétences et les a diffusées. Le chercheur nous affirme qu'il a appris la méthode champenoise et découvert qu'elle était simple à mettre en œuvre. Fort de son expérience, il n'a pas hésité par la suite à proposer à un autre producteur de vins fins de la région de Sao Joaquim, de faire la même expérience. Cette situation d'apprentissage repose en partie sur le changement de relations entre les techniciens et les producteurs.

4.2 Importance du renforcement des capacités dans la production des impacts de l'innovation

Les renforcements des capacités sont importants dans la production des impacts de l'innovation. Les sessions de dégustation font partie des activités qui ont contribué à la professionnalisation et l'amélioration des produits et ont facilité les relations entre techniciens et producteurs. Chacun étant en mesure de mettre en œuvre une session de dégustation et conseiller ses pairs autour de la production du vin. Les chercheurs et les techniciens ont également changé leur regard sur la production de vins Goethe et ses nouvelles potentialités. Ces éléments contribuent à l'émergence de nouveaux projets de recherche sur cette variété dans la région. La troisième situation d'apprentissage n'est pas issue de la recherche (outputs) mais est liée aux nouvelles interactions entre les producteurs et les techniciens qui se passent dans des cadres plus informels et plus directs. Les producteurs possèdent le numéro de portable de nombreux chercheurs et techniciens et n'hésitent pas à les mobiliser pour répondre à des questions techniques ou pour se lancer dans de nouvelles expérimentations. La formation à distance est une situation d'apprentissage dédiée qui a favorisé le renforcement des capacités du corps techniques et le dialogue entre les institutions les chercheurs, les universitaires et les producteurs. C'est sur cette base, qu'un groupe de travail associant les agents du ministère de l'agriculture et les universitaires ont travaillé à l'élaboration de révision de la loi sur les indications géographiques entre 2009 et 2010. Cette formation a mobilisé un large réseau de techniciens qui dialoguent entre eux régulièrement. Une communauté de pratiques autour des processus de qualification des produits s'est ainsi progressivement constituée et aide à la diffusion du concept des IG, de ses enjeux et de ses limites.

5. Mesure des impacts

La mesure des différents indicateurs d'impact est obtenue de différentes manières en fonction de la nature des indicateurs. Nous utilisons plusieurs catégories d'indicateurs. Les premiers sont calculés sur la base de données statistiques secondaires quantitatives mises en ligne au niveau fédéral (données statistiques de l'Institut d'informations géographiques -IBGE, plateforme de CV du Centre National de Recherche CNPQ) et au niveau de l'Etat de Santa Catarina, données économiques de l'EPAGRI/CEPA). Les seconds reposent des informations et des documents (fréquentation des sites internet), (banque d'images de l'association).

D'autres indicateurs sont mesurés par le biais d'un travail d'enquête auprès des acteurs impliqués aux projets réalisés entre 2004 et 2011 (rapports techniques, rapport d'activités, travaux d'étudiants, analyse des publications).

Enfin, une grande partie des indicateurs est renseignée avec l'application de questionnaires auprès 43 des producteurs de vins et de raisins, des caves vinicoles, commerçants de vins dans la région (5 municipes).

Nous avons également conduit 50 entretiens auprès d'acteurs de la région ou impliqués dans le développement des IG au Brésil. L'équipe a cependant rencontré des difficultés dans la mesure des indicateurs. Une des principales est à la construction simultanée du d'impact et la mesure des indicateurs d'impacts (suite aux retards accumulés). A posteriori, il semble qu'une consolidation du chemin d'impacts et des relations de causalité aurait permis de cibler les questions et de mesurer les impacts d'une façon plus rigoureuse. Le tableau 13 présente les indicateurs d'impacts et les méthodes de mesure utilisées.

L'exercice de hiérarchisation des impacts a été faite à deux reprises lors des deux ateliers participatifs. Les participants étaient invités à signaler les indicateurs les plus importants puis à donner un poids de 1 à 5 aux indicateurs d'impacts. Les impacts « amélioration du revenu des producteurs de vins Goethe » et « professionnalisation des producteurs » sont ceux qui ont été identifiés comme les plus importants.

5.1 Les impacts de 1er et de 2eme niveau

Le Tableau 16 reprend les indicateurs des impacts de niveau 1 et leurs méthodes de mesure. Le Tableau 17 et 18 renseignent les indicateurs des impacts 1 et 2 de façon synthétique.

Tableau 15. Analyse de trois situations d'apprentissage

Situation d'apprentissage	Le la situation d'apprentissage	Lieu	Durée	Nb de participants	Date de la situation	Niveau dans le cycle	acteurs de la situation	Le d'action de l'apprentissage	compétences acquises	Compétences et case du CI ou du fil	En de la manière donc cette compétence
session de dégustation des vins	Formelle	urussanga chez un producteur	3 journées	30	08/2005-09/2007	output	Chercheurs UFSC EPAGR, Sebrae	apprenants	compétences dans la dégustation d'un vin, amélioration de la capacité de juger un vin et repérer les défauts	Renforcement des capacités du corps techniques et des universités, reconnaissance la variété Goethe	a la suite de ces formations les chercheurs étaient en mesure de monter un groupe de dégustation et de conseiller les producteurs a partir de la dégustation des vins
							oenologues et sommeliers	formateurs	connaissances du vin goethe, de ses potentialités et effets de modes de production	reconnaissance de la variété (diffuse l'interet de ce produit dans des cercles de connaisseurs et aupres d'un public plus large
							producteurs de vins de la progoethe	apprenants	competences dans la dégustation d'un vin, amélioration de la capacité de juger un vin et repérer les défauts	professionnalisation et améliorat	meilleure maitrise des procedes de fabrication, meilleure maitrise des points critiques du procédé de fabrication
							autres membres de la Progoethe	apprenants	savoir déguster un vin, savoir souligner les caractéristiques spécifique du vin goethe	développement de nouveaux	sont aptes à conseiller le consommateur, habilité pour associer les plats et les vins, capacités d'identifier les défauts du vin
cours à distance destiné aux gestionnaires et techniciens	formelle	siege de la formation UFSC Florianopolis	4 éditions de 120 heures étalées sur 10 semaines cosnecutives	3000	2009; 2010, 2012, 2013	Output	chercheurs UFSC CIRAD et doctorants	formateurs	faire un cours à distance, parler à la TV, rediger des chpitres de cours, participer aux activités pedagogiques	renforcement des capacités du corps techniques, dialogue et connaissance de réseaux de techniciens impliqués, expertise reconnue aupres des autorités publics	a permis aux chercheurs d'etre légitimes et d'etre impliqués dans de nouveaux projets, nomination du coordinateur du cours à la presidence de l'IFI en 2015. les chercheurs juristes (UFSC) ont été impliqués dans la proposition de la revision de la loi sur les IG. le cirad a mobilisé ce cours pour identifier les meilleurs candidats à la formation INTERGI
							techniciens	apprenants	connaître les indications géographiques et ses principaux bénéfices, savoir faire un dossier de demande d'enregistrement d'une IG mesure d'identifier des produits potentiels, avoir une posture critique face aux autres projets	renforcement des capacités du corps techniques et des universités	Cette competence a permis le développement d'une communauté de pratiques autour de ces proceussus de qualification. Les techniciens expliquent mieux les fondements de l'IG aux acteurs locaux, projets bien construits et bien conduits. (diffusion de l'innovation au niveau national
nouveau produit	informelle	chez des producteurs de vins	1 jour puis échange sur une période de un an	5	2009	Outcome	un chercheur	apprenant	acquisition d'un savoir faire autour de l'élaboration du vin	renforcement des capacités du corps techniques et des universités	cette competence a permis au chercheur d'enseigner à d'autres producteurs la production de vins. Des producteurs de vins fins l'ont sollicité pour élaborer de nouveaux produits
							un producteur de Ro	formateur	connaissances du vin goethe, de ses potentialités et effets de modes de production	reconnaissance de la variété Goethe	Avec cette experience le producteur de vin de la région de Rodeio a pris connaissance du vin goethe et de ses potentialités
							des producteurs d'u	apprenants	acquisition d'un savoir faire autour de l'élaboration du vin	renforcement des capacités d	permet aux producteurs d'offrir de nouveaux produits sur les marchés et de mieux maitriser la qualité de leur produit

Tableau 16. Impacts identifiés, indicateurs et sources utilisées pour les renseigner

Impacts	Niveau d'impact	Indicateurs	Sources utilisées pour les renseigner	Acquisition des données
Professionnalisation et amélioration de la qualité, investissement dans la conduite de la vigne et du vin	1	Evolution du coût de production	Questionnaires + analyse du cas d'un producteur en possession de relevé des coûts en 2005 et 2015	Partiellement
		Païement à la qualité	Questionnaires	Oui ✓
		% de producteurs de vin ayant réalisé des changements de pratiques dans la vinification	Questionnaires	Oui ✓
		% de producteurs ayant réalisé un Changement de pratiques agronomiques (conduite)	Questionnaires	Oui ✓
		% de producteurs ayant acheté de l'équipement pour la viticulture	Questionnaires	Oui ✓
		Achat d'intrants (levures et enzymes)	Données E.E. EPAGRI Urussanga	Oui ✓
		Maintien d'un faible niveau de produits chimiques par rapport à la culture de Vitis vinifera	Questionnaires, Enquêtes	Oui ✓
Amélioration des revenus des producteurs de vins et raisins Goethe	1	Evolution du prix de vente des raisins Goethe / Cabernet	Questionnaires	Oui ✓
		Evolution du prix de vente des vins Goethe / Cabernet	Questionnaires, recensement	Oui ✓
		Evolution du prix de vente des vins Goethe 2005-2015	Questionnaires	Oui ✓
		% du prix IG /Non IG	Questionnaires	Non obtenu en attente ✓
		% de producteurs de raisins depuis 2005 ayant augmenté leur production de raisin Goethe	Questionnaires	Oui ✓
		% de producteurs ayant augmenté leur production de vin (2005-2015) évaluation de la production moyenne	Questionnaires	Oui ✓
		E Evolution de la quantité de vente de vins	Questionnaires	Oui ✓
		Augmentation des revenus liés aux nouveaux produits	Questionnaires	Non ✓
Développement de marchés, vente directe et supermarchés par l'œnotourisme	1	Evolution de la consommation de vin dans les restaurants	Questionnaires + relevé du nombre de verres de Goethe et autres vins vendus dans un restaurant d'Urussanga entre novembre et décembre	Oui ✓
		Evolution de la diversité de nouveaux produits vendus	Questionnaire	Oui ✓
		% de vigneron vendant leurs produits par vente directe	Questionnaire	Oui ✓
		Evolution de nouveaux canaux de distribution pour les vins locaux	Questionnaire	Oui ✓
		Intégration de nouvelles activités sociales et économiques autour du vin	Questionnaire	Oui ✓
Revalorisation de l'activité viti-vinicole dans la région	2	Evolution des producteurs de vins dans la région	Recensement IBGE + mémoire Velloso, 2008	Partiellement
		Renouvellement des vignes	Questionnaires	Oui ✓
		Evolution de la fierté professionnelle des producteurs	Enquêtes, analyse des sites Internet	Oui ✓
		Signes de mise en valeur par les acteurs locaux de l'activité viti-vinicole	Photos	Oui ✓

		Présence de la thématique du vin dans les concours locaux de photographie et les fêtes culturelles	Photos	Oui ✓
		Nouvelles activités touristiques (<i>fête des vendanges, cyclotourisme dans les vignes, interactions entre promoteurs d'associations</i>)	Données avec les organisateurs des concours, Enquêtes, affiches et matériels de diffusion	Oui ✓
				Oui ✓
Dispositif d'information agro-climatique « <i>agroconnect</i> » (Etat)	2	Evolution de la moyenne d'installation des stations météorologiques sur le territoire	Données avec CIRAM / EPAGRI	Oui ✓
		Fréquentation du site Internet d'informations météo Agroconnect (nombre et région des visiteurs du site)	Données avec CIRAM / EPAGRI	Oui ✓
				Partiellement
Renforcement des capacités du corps technique et des universités pour apprécier les projets IG et leur promotion	2	Création d'un forum de discussion des IG au Brésil	Enquêtes	Oui ✓
		Création d'un forum sur les IG à l'Etat de Santa Catarina	Enquêtes	Oui ✓
		Révision de la loi fédérale sur les IG	Entretiens avec le professeur de droit (directeur de l'INPI)	
		Évolution du Nb de formations organisées par l'Epagri dans la région d'Urussanga	Enquêtes	Oui ✓
		Reconnaissance de l'EPAGRI pour son expertise pour la caractérisation sol climat pour les IG	Entretiens avec les chercheurs du CIRAM	
Les producteurs de vins artisanaux et coloniaux se professionnalisent et augmentent leurs revenus	2	Évolution de la qualité des vins lors des concours locaux		
		Nb de visiteurs à la fête du vin d'Urussanga en 2015		
		Évolution de la vente directe et des produits vendus par les producteurs artisanaux		
Reconnaissance et préservation de la variété Goethe et des IG	2	Nouveau projet de recherche sur le vin Goethe		
		Enregistrement au Registre Nationale des Cultivars (RNC) au MAPA		
		Evolution des ventes de plants de la variété Goethe		
		Renouvellement des vignes Goethe		
		Evolution du nombre des chercheurs et techniciens impliqués dans la production de raisin et vin Goethe		
		Nb d'articles scientifiques et articles de presse portant sur la variété Goethe		
		Visibilité de la démarche de préservation de la Variété Goethe au niveau national et international		
		Concours locaux pour le vin Goethe		
Reconnaissance des chercheurs impliqués dans le projet IG Goethe au niveau national	Entretiens avec les chercheurs			

Tableau 17. Renseignements des indicateurs et des impacts

Impacts 1 identifiés	Indicateurs	Résultats
Professionnalisation et amélioration de la qualité, investissement dans la conduite de la vigne et du vin	Evolution du coût de production entre 2005 et 2015 (depuis l'IG)	Augmentation du coût annuel de production et d'implantation en monnaie constante de 13,5% (avec une augmentation moindre des coûts d'implantation 4%)
	Paiement à la qualité des raisins	61% des producteurs déclarent payer plus si les raisins sont de qualité, 14% disent ne pas payer de différence (25% ne se sont pas déclarés). Cette différence de prix va de 10% jusqu'à 70% de plus, avec une moyenne de 25%.
	% de producteurs de vin ayant réalisé des changements de pratiques dans la vinification	78% des producteurs de vin de la Progoethe déclarent avoir réalisé des changements de pratiques dans la vinification. Ces changements sont surtout liés à l'acquisition de plus de connaissances et de technologie (concernent les producteurs de la Progoethe et les producteurs de vins artisanaux). 13% disent ne pas avoir fait des changements et d'autres 9% ne se sont pas prononcés à ce sujet.
	% de producteurs ayant réalisé un Changement de pratiques agronomiques (conduite)	60% des producteurs déclarent avoir réalisé de changement de pratiques dans la conduite des vignes.
	% d'acteurs locaux interrogés percevant que la qualité du vin s'est améliorée	100% des acteurs locaux interrogés déclarent que la qualité des vins locaux s'est bien améliorée
	% de producteurs ayant acheté de l'équipement pour la viticulture	88% des producteurs déclarent avoir acheté d'équipements pour la viticulture. Parmi ces achats on identifie par exemple : des cuves inox, embouteilleur,
	Achat d'intrants (levure et enzymes)	Depuis les années 2000, l'Epagri achète des enzymes et levures pour les distribuer aux producteurs mais les quantités achetées ont augmenté depuis le projet d'IG. En 2013/2014 l'Epagri en a acheté 60 Kg, en 2014/2015 65 Kg, et en 2015/2016 40 Kg. Cette réduction est due au climat (production moins importante) et l'augmentation des achats individuels par les caves sans passer par l'EPAGRI
	Maintien d'un faible niveau de produits chimiques par rapport à la culture de Vitis vinifera	100% des producteurs de raisin déclarent avoir maintenu un faible niveau d'application de produits chimiques dans les vignes Goethe par rapport aux vignes Vitis vinefera. La Variété Goethe (hybride) se montre plus résistante que les autres cépages
Amélioration des revenus des producteurs de vins et raisins Goethe	Evolution du prix de vente des raisins Goethe / Cabernet	En real constant, le prix de vente des raisins Goethe n'a pas augmenté (real constant). Il a même légèrement diminué en passant de R\$ 0,80 à R\$ 1,20 à R\$ 0,75 à R\$ 1,13 (diminution de 5%). A l'exception du cabernet de Sao Joaquim (qui se différencie par sa qualité), le cabernet accuse une diminution plus forte de 25% ces dix dernières années du prix de ventre en étant vendu R\$ 2,00 en 2005 est vendu R\$ 2,40 en 2015 soit 1,51 en real constant.
Amélioration des revenus des producteurs de vins et raisins Goethe (suite)	Evolution du prix de vente des vins Goethe 2005-2015	En 2005 les vins Goethe étaient vendus dans une échelle de R\$ 4,50 et R\$ 12,00 (moyenne de R\$ 7,30). En 2015, les vins Goethe sont vendus entre de R\$ 7,00 pour les entrées de gamme à R\$35,00 (vins mousseux). Les vins d'entrée de gamme n'ont pas connu d'évolution. Ce sont les vins de meilleure qualité (mousseux) qui ont connu une évolution de prix de 30% entre 2005 et 2015.
	% du prix IG /Non IG	En attente
	% de producteurs de raisins depuis 2005 ayant augmenté leur production de raisin Goethe	53% des producteurs de raisins qui produisaient en 2005 déclarent avoir augmenté leur production de raisin Goethe.

	% de producteurs ayant augmenté leur production de vin (2005-2015) évaluation de la production moyenne	80% ont augmenté, 20% produisent le même volume qu'en 2005. La production moyenne de chaque producteur, en 2005, était de 2850 litres, et en 2015 : 4103 litres (augmentation de la moyenne de 44 %)
	Evolution de la quantité de vente de vins	Parmi des commerçant locaux interviewés, 57% déclarent avoir augmenté la vente de vins, tandis que les autres ont maintenu le même volume de ventes. Pourtant, tous ont l'intention d'augmenter la vente de vin notamment de Goethe (et 57% veulent aussi augmenter la vente de vins d'autres cépages).
Développement de marchés, vente directe et supermarchés par l'œnotourisme	Evolution de la consommation de vin dans les restaurants	Le suivi des verres consommés entre novembre 2015 montre que la consommation de vin Goethe est à peu près équivalente à celle du cabernet (restaurant qui propose essentiellement des produits carnés) il confirme l'évolution de la demande des consommateurs en faveur de ce vin
	Evolution de la diversité de nouveaux produits vendus	A partir de 2010, quelques producteurs diversifient plus leur production de vin, avec des nouvelles gammes, des vins mousseux, liqueurs, "grappas" (eaux de vins de marc de raisins" le jus de raisin et le vinaigre balsamique.
	% de vignerons vendant leurs produits par vente directe	68% des vignerons écoulent leurs produits par la vente directe (cela correspond à 93% en moyenne de leur vente), 21 % vendent à peu près la moitié de leur production par vente directe (54% en moyenne) et 11% seulement vendent leur produit par d'autres canaux de distribution (la vente directe représente chez eux seulement 8,5%).
	Evolution de nouveaux canaux de distribution pour les vins locaux	80% des caves vendent aujourd'hui dans les supermarchés de la région (30% en avant 2005) ou exportent leurs productions vers la capitale et 40% vendent aussi sur des restaurants.
	Intégration de nouvelles activités sociales et économiques autour du vin	Parmi les producteurs de vin et de raisin, plusieurs (50%) ont investi dans une nouvelle activité ou des nouveaux produits, comme la production de jus de raisin, le développement de l'œnotourisme

Tableau 18. Renseignements des indicateurs et des impacts de niveau 2

Impacts 2 identifiés	Indicateurs	Résultats
Revalorisation de l'activité viti-vinicole dans la région	Evolution du Nb de producteur de vins dans la région	Le nombre de producteurs de vin et de jus de raisin artisanaux a augmenté. 4 producteurs de raisin ont commencé à faire du vin. Un nouvel entrepreneur achète du raisin pour faire du vin. Deux caves ont fermé (pas de succession) dans la région de Pedra Grande
	Evolution de la fierté professionnelle des producteurs	Les producteurs locaux sont aujourd'hui beaucoup plus fiers de leur produit et de leur région. Grande fierté quand ils parlent de l'IG et du vin Goethe lors des ateliers participatifs et sur leurs sites Internet.
	Signes de mise en valeur par les acteurs locaux de l'activité viti-vinicole	Monuments (bouteilles de vins), plaques de rues avec le raisin, restaurants valorisent photos et matériel vinicole. Panneaux d'indication touristique signalant l'IG sur les routes. En 2016, une école de samba de Florianópolis fait l'honneur des vins du Santa Catarina (Enredo) " <i>A tradição do Vinho, na força de um povo : Isso é Santa Catarina</i> " (classée 4ieme)
	Présence de la thématique du vin dans les concours locaux de photographie et les fêtes culturelles	Le "Photo Club d'Urussanga" organise depuis 2008 un concours local nommé " <i>Giornata Fotografica</i> " où le thème vin, raisin et même " <i>Vales da Uva Goethe</i> " sont toujours présents. En plus, en 2013 et en 2014 la UNESC avec le comité du bassin hydrographique d'Urussanga ont réalisé un concours local de photographie. Parmi les photographies présentées par les candidats, la viticulture était un élément assez ressortant.
	Nouvelles activités touristiques autour du vin	Depuis 2008, les producteurs de vin organisent la fête des vendanges à Urussanga, et depuis 2012 ils comptent aussi avec le partenariat de l'association des " <i>amici de la polenta</i> ", en recevant de plus en plus de visiteurs et des associations culturelles. En 2015 une association de cyclisme à Urussanga a été fondée et dès lors elle organise des événements et du cyclotourisme dans les vignes (" <i>passeio ciclístico caminhos do vinho Goethe</i> "). En 2015, à la fête du vin à Urussanga il y a eu le 1er défi de Downhill nommé le Défi " <i>Vales da Uva Goethe</i> ".
Dispositif d'information agro-climatique « agroconnect » (Etat)	Evolution de la moyenne d'installation des stations météorologiques sur le territoire	Avant 2000 = 1/an, entre 2000 et 2005 = 3,6/an, entre 2005 et 2010 = 10,2/an, entre 2010 et 2015 = 25,4/an
	Fréquentation du site Internet d'informations météo Agroconnect (nombre et région des visiteurs du site)	En 2015 : 9 595 utilisateurs ont visité Agroconnect (51000 sessions) (78,5 sont des visiteurs récurrents) les mois les plus fréquentés sont de aout à novembre (Les chiffres des autres années ne sont pas disponibles mais le CIRAM affirme qu'il y a eu une augmentation
Renforcement des capacités du corps technique et des universités pour apprécier les projets IG et leur promotion	Création d'un forum de discussion des IG au Brésil	En 2009/2010 un groupe de discussion sur Internet a été consolidé par plusieurs chercheurs de différentes régions du Brésil. Il est toujours actif et reçoit chaque année plus de chercheurs et personnes intéressés.
	Création d'un forum sur les IG à l'Etat de Santa Catarina	Un forum (Câmara Setorial de Certificação de Qualidade de Produtos Agropecuários Catarinenses) est créé au sein du secrétariat d'agriculture du SC il est composé de 16 entités publiques et productives
	Révision de la loi fédérale sur les IG	Une proposition de révision de la loi a été élaborée par un groupe de travail composé de l'équipe impliquée dans le projet. Cette proposition a été transmise en 2009 au parlement et à la Présidence.
	Évolution du Nb de formations organisées par l'Epagri dans la région d'Urussanga	Avant 2005 seulement 2 formations par an. Et entre 2012 et 2015 : 2 formations pour le vin et le raisin, 8 formations en oenologie, et 2 conférences en ces mêmes thématiques.

Les producteurs de vins artisanaux et coloniaux se professionnalisent et augmentent leurs revenus	Évolution de la qualité des vins lors des concours locaux	Depuis les années 1994, des concours de vins coloniaux sont organisés. Les organisateurs confirment une amélioration de la qualité des vins proposés aux concours depuis l'IG.
	Nb de visiteurs à la fête du vin d'Urussanga en 2015	Verbatim " <i>Urussanga est la fête du vin la plus importante au Brésil !</i> " Estimation des visiteurs à la dernière fête en 2015 = 70 000 visiteurs. Origine des visiteurs (en attente).
	Évolution de la vente directe et des produits vendus par les producteurs artisanaux	Les producteurs artisanaux affirment avoir connu une augmentation des volumes de vente. Ils passent de la vente de raisin en grappe à des produits plus élaborés (jus de raisins et vins coloniaux). Augmentation des points de vente directe dans la région. La variété Goethe est la plus recherchée par les consommateurs
Reconnaisances et préservation de la variété Goethe	Nouveau projet de recherche sur le vin Goethe	Elaboration d'un programme de recherche par l'EMBRAPA pour améliorer les plants de vignes (initialement prévu sur 2015-2020 reportés suite à la crise économique)
	Enregistrement au Registre Nationale des Cultivars (RNC) au MAPA	La variété Goethe locale est une mutation naturelle qui s'est passée dans la région et qui n'était pas encore enregistrée. En 2014 l'Epagri enregistre le cultivar "Goethe" et "Goethe Primo" au RNC au MAPA.
	Evolution des ventes de plants de la variété Goethe	En 2008/2009, l'entreprise EB Viveiros débute la production de plants de vigne Goethe, avec une production annuelle de 2 mil plants. Evolution des ventes de plants Goethe (en attente)
	Renouvellement des vignes Goethe	Il y a eu un renouvellement des vignes Goethe par une grande partie des producteurs alors qu'elles étaient arrachées avant l'IG
	Evolution du nombre des chercheurs et techniciens impliqués dans la production de raisin et vin Goethe	A l'Epagri d'Urussanga, en 2005 il y avait seulement un chercheur qui se dédiait à la viticulture et l'œnologie de la région dans 20% de son temps. Aujourd'hui il y a un chercheur en œnologie, un chercheur en phytotechnie et un chercheur en phytopathologie qui se dédient à ce domaine dans 60%, 50% et 20% de leur temps de travail respectivement.
	Nb d'articles scientifiques et articles de presse portant sur la variété Goethe	Centaine de publications entre 2002 et 2015 Articles de revues 21 ; communications : 34 ; chapitres de livres 4, résumés 31 ; livres 4. 20 publications dans des journaux de diffusion nationale dont la moitié l'année de l'enregistrement travaux d'étudiants
	Visibilité de la démarche de préservation de la Variété Goethe au niveau national et international	2 représentants de la Progoethe sont invités à témoigner à la TV SESC national en 2010. Dialogue avec des partenaires internationaux (RIMISP), visite de chercheurs étrangers dans la région. Les producteurs de vins hybrides et américains de la Serra Gaucha contactent les producteurs de l'association Progoethe pour monter leur projet IG
	Concours locaux pour le vin Goethe	Depuis 2008, une catégorie spécifique "Goethe" est incluse dans les concours locaux pour le vin (fête du vin)
Reconnaissance de l'expertise des partenaires techniques du Santa Catarina	Reconnaissance des chercheurs impliqués dans le projet IG Goethe au niveau national	Les chercheurs (pluridisciplinaires) impliqués dans le projet IG "Vales da Uva Goethe" sont aujourd'hui reconnus et sollicités au niveau des formations sur les IG, d'autres projets d'implémentation d'IG, de collaboration à des événements, de partenariat au niveau des recherches... Le premier exemple est la formation online pour les IG au Brésil par le gouvernement brésilien (à travers le MAPA) de 4 éditions du cours en 2009, 2010, 2011 et 2013 et 3000 participants. Un des chercheurs impliqués dans le projet IG Goethe et professeur de droit de l'UFSC, coordinateur de la formation est devenu le président de l'INPI au Brésil en 2015. Participation de chercheurs (juristes) à la mise aux normes ABNT pour les IG en 2015
	Reconnaissance de l'EPAGRI pour son expertise pour la caractérisation sol climat pour les IG	Reconnue pour son expertise EPAGRI CIRAM est régulièrement contactée par des organismes de recherche ou de développement pour la réalisation d'études (caractérisation des régions, appui à la délimitation des aires de production)

6. Thème transversal : l'évaluation de l'impact sur les politiques publiques

6.1 Contexte de la recherche

6.1.1 L'environnement politique et institutionnel général

L'environnement politique et institutionnel a favorisé le processus d'innovation. Pour comprendre les processus des IG, il est important de rappeler certaines particularités du contexte politique et institutionnel du Brésil.

Le contexte politique et institutionnel actuel est fortement influencé par le renouveau démocratique des années 80-90 où la constitution du 5 octobre 1988 ouvre de nouveaux droits politiques et favorise l'émergence de nouvelles formes de gouvernance territoriale, agricole et alimentaire (décentralisation du pouvoir, nouveaux droits à la santé, à l'éducation et à l'alimentation). La mise en politique des indications géographiques au Brésil s'inscrit dans un double processus qui reconnaît à la fois les agricultures familiales et les produits traditionnels et qui revendique par ailleurs une protection de la propriété intellectuelle, de la biodiversité et la mise en place de lutte contre la biopiraterie.

6.1.1.1 La reconnaissance des agricultures familiales et des produits d'origine

Sur le premier point, il est bon de rappeler ici que les agricultures familiales ont longtemps été ignorées, marginalisées par les pouvoirs publics, car jugées trop archaïques et sans avenir. Les politiques de modernisation agricole privilégient la production de matières premières (*commodities*) dans l'objectif de rééquilibrer la balance commerciale du pays et s'adressent essentiellement à l'élite agraire et les grandes exploitations agricoles. Ce n'est qu'en 1996, que le Programme National pour le Renforcement de l'Agriculture Familiale (PRONAF) est créé. Il marque le début d'une transition profonde avec l'émergence de politiques publiques en faveur des agricultures familiales. Un des éléments majeurs de ce programme PRONAF est d'avoir mis en lumière l'absence de définition des agricultures familiales. Les acteurs publics se trouvent face à un défi : comment appuyer un secteur mal identifié, caractérisé de manière qualitative et partielle ?

C'est aussi le début de la prise en compte des travaux sur les agricultures familiales et sur les thèmes qui lui sont associés : pluriactivité, multifonctionnalité, nouvelles contributions sur/pour le développement rural, le rôle et la place des produits traditionnels, les conditions d'accès aux marchés et la compétitivité de l'agriculture familiale en termes d'avantages relatifs face aux autres formes de production. La création d'un ministère pour le développement des agricultures familiales en 2003 vient consolider et formaliser cette volonté politique

nouvelle et le monde agricole et alimentaire brésilien se retrouve partagé entre deux institutions distinctes. C'est le Ministère du Développement Agraire (MDA) qui a la responsabilité de l'exécution du PRONAF et donc des agricultures familiales. L'agriculture commerciale, ou l'agro-industrie, pour sa part, est placée sous la responsabilité du Ministère de l'Agriculture, de l'Elevage et de l'Approvisionnement (MAPA). Cela dit, les travaux sur la valorisation des produits traditionnels et d'origine montrent les difficultés d'articulation et de cohérence des programmes publics de ces deux ministères. Les programmes de valorisation/certification des produits par les indications géographiques ou l'agriculture biologique relèvent de la compétence du MAPA. Cette attribution est en décalage avec la vision communément partagée en Europe où l'on a tendance à associer les agricultures familiales aux signes de qualité et de l'origine. Le mouvement international Slow Food pour la biodiversité, qui partage de nombreuses valeurs associées aux Indications géographiques a signé un accord avec le MDA en 2004. De même l'agro-écologie qui peut être comprise comme une radicalisation de l'agriculture biologique est également soutenue par de nombreuses organisations syndicales des Agricultures Familiales et le MDA.

Un autre fait marquant est celui du décalage dans le temps des politiques publiques pour la promotion des produits artisanaux et le manque de cohérence et de coordination entre différentes les échelles d'actions publiques (fédérales, Etats principalement). Dans les années 80, afin de repenser leurs actions pour les agricultures familiales, les Etats du Sud et du Minas Gerais renforcent les compétences de leurs cadres techniques. Ils investissent dans des programmes d'échanges et de coopération scientifique et technique avec l'Europe. Influencés par ces échanges, les cadres techniques s'inscrivent progressivement dans la recherche d'une nouvelle ruralité où les stratégies de production agricole de matières premières brutes (*commodities*) cèdent la place aux produits de l'artisanat alimentaire. Les acteurs publics de ces états expérimentent de nouveaux dispositifs d'échanges protégeant les spécificités locales. Dans l'Etat du Santa Catarina, les principales initiatives viennent de l'entreprise publique de développement agricole et rural (EPAGRI), dont les principaux agents ont également participé à des programmes d'échanges et de coopération avec la France. Des modèles de production alternatifs au modèle agro-industriel sont testés par les techniciens, les producteurs et leurs organisations. Les initiatives se multiplient en s'appuyant sur les marchés de proximité (villes secondaires) et de la bonne image des images des « produits coloniaux ». Dans l'Etat du Santa Catarina, la reconnaissance de l'agriculture familiale et des produits spécifiques s'est même traduite par la décision d'établir un cadre législatif pour la production artisanale. La législation de l'Etat ratifiée en 2002 propose ainsi la reconnaissance des plusieurs labels et signes de qualité : l'AOP, l'IGP, le certificat

de conformité produit, les produits biologiques et les produits de l'agriculture familiale. Ces désignations sont toutefois peu mobilisées et leur statut sera par la suite remis en cause la loi fédérale de 1996 sur les indications géographiques.

6.1.1.2 La protection de la propriété intellectuelle

La loi fédérale n° 9 279/96, se référant aux indications géographiques est promulguée en 1996 suite aux accords sur les ADPIC négociés dans le cadre de l'Organisation Mondiale du Commerce (OMC). Celle-ci définit les droits et les obligations relatifs à l'ensemble de la propriété industrielle (droit d'auteurs, dessins industriels, droits d'auteur, brevets, marques et IG). Elle reconnaît, par les articles 176 à 182, les IG comme un droit collectif et distingue deux signes : l'indication de provenance (IP) et la dénomination d'origine (DO) dont l'enregistrement est à la charge de l'Institut National de la Propriété Industrielle (INPI)⁶. Ces définitions dérivent de la définition générale des IG de l'accord sur les ADPIC. Elles autorisent la protection d'un nom géographique pour des produits alimentaires et non alimentaires (produits miniers, artisanat) et des services (hôtellerie, services touristiques). La lecture du texte de loi nous permet d'ailleurs d'affirmer que la définition de l'IG est envisagée dans une perspective moins restrictive que celle de l'UE et qu'elle dépasse les frontières du monde rural.

Contrairement aux IG européennes qui reposent sur une construction impliquant les acteurs des filières et d'une mise en cohérence des réglementations entre plusieurs pays (UE et OMC), sur un pas de temps relativement long, la mise en œuvre

des IG au Brésil correspond à un schéma descendant issu des accords internationaux, construit indépendamment des acteurs du secteur privé et des institutions publiques de développement agricole. L'implication des institutions du secteur agricole et rural dans ce processus est très limitée - seul le Ministère de l'Agriculture et de l'Approvisionnement (MAPA) est présent. Ce dernier participe au Groupe Interministériel sur la Propriété Intellectuelle (GIPI) aux côtés de dix autres représentants de l'administration publique fédérale. Ce n'est qu'en 2005 que le MAPA reçoit une attribution particulière pour la promotion des IG agricoles (Décret n° 5351/05, du 21/01/2005).

Dans ce contexte général, on observe dans le début des années 2000, un intérêt nouveau au niveau fédéral pour la valorisation des produits d'origine. De nouveaux acteurs publics s'intéressent à ces processus de certification et de qualification. Parmi eux le SEBRAE⁷ (service d'appui aux petites entreprises) National et de l'Etat de Santa Catarina et les institutions de recherche et de développement rural dont les agents possèdent une vision et une expérience en la matière (formation en Europe). C'est dans ce contexte qu'émerge la proposition de la demande d'enregistrement de l'IG Vale da Uva Goethe.

6.1.2 L'influence du contexte politico institutionnel dans le chemin d'impact

Le contexte favorable en 2002, a permis d'enclencher le processus d'innovation. L'influence du contexte a joué à plusieurs niveaux dans le chemin d'impact.

Niveau du chemin de l'impact	Caractéristiques
INPUTS	Il existe un cadre législatif pour l'enregistrement des indications (lois fédérales, Etats et/ou municipales, décrets d'applications et instructions normatives) Cet intérêt institutionnel favorise la mise à disposition de techniciens pour accompagner les producteurs dans leur projet (ressources humaines) Mise à disposition de Ressources financières (par l'Etat et le niveau fédéral) pour l'élaboration de dossiers IG Des Ressources financières et humaines pour la mise en place de nouvelles modalités de recherche d'appui auprès des AF (financement de projet de recherche action) L'intérêt des mairies au niveau des municipes impliqués par l'IG Vale da Uva Goethe (Urussanga, Pedra Grande) facilite l'accès aux ressources techniques, financières et humaines.
OUTPUTS	Ce contexte a facilité la production de connaissances et d'échanges entre les acteurs de la région (Séminaire IG de 2006, de 2008 et 2010)
OUTCOMES	Le contexte favorable dans le Santa Catarina a facilité l'émergence de certains outcomes : reconnaissance de l'IG Vale da Uva Goethe (2010) par l'Etat du SC et par l'INPI en (2012)
IMPACTS 1	Le contexte favorable facilite la diffusion de l'innovation dans la région et sur les marchés régionaux
IMPACTS 2	Les acteurs institutionnels et politiques participent à des actions nationales et internationales

6 L'IP est le nom géographique d'un pays, d'une ville, d'une région ou d'une localité ayant acquis une notoriété comme centre de production, fabrication ou extraction d'un produit ou d'une prestation de service déterminé. La DO est le nom géographique d'un pays, ville, région ou localité qui désigne un produit ou un service dont les

qualités ou caractéristiques sont dues exclusivement ou essentiellement à l'environnement, incluant les facteurs humains et naturels

7 Service d'appui aux petites entreprises - SEBRAE

6.1.3 Les évènements ponctuels de nature politique et leurs effets sur le processus d'innovation ?

En amont et en aval du processus d'innovation, des **évènements ponctuels** de nature politique ont favorisé ou freiné le processus d'innovation.

Évènements ponctuels ayant favorisé le processus d'innovation	Évènements ponctuels ayant limité le processus d'innovation
<ul style="list-style-type: none"> - Décret de 2005 : les nouvelles attributions du MAPA permet d'obtenir des ressources financières et humaines pour la demande d'enregistrement et la promotion des IG - Les séminaires IG co-organisés par le CIRAD UFSC EPAGRI en 2006 et 2008 contribuent à donner une meilleure visibilité de l'expérience et forment les producteurs (présentation de leur produit à un public avisé, construction d'un discours sur la qualité et leur produit d'origine) - Participation de producteurs à la table ronde télévisée SESC-TV dans le cadre d'une formation à distance du MAPA UFSC⁸ - Rencontre avec le gouverneur de l'Etat de Santa Catarina et l'obtention du label IG - Nomination de Murilo Flores ancien secrétaire d'Etat à l'agriculture familiale à la présidence de l'Epagri (proposition de travailler sur un programme fédérateur IG)⁹ - Au niveau local un fort soutien de la part de la mairie (ressources humaines, mise à disposition d'un espace de travail, définition du jour du raisin Goethe par loi municipal 07/04/2010) 	<ul style="list-style-type: none"> - Changement de maire en 2014 Arrêt de la mise à disposition d'une personne pour la promotion et la gestion de l'association - Différents entre producteurs de Santa Catarina et ceux du Rio Grande do Sul qui créent un mouvement en faveur des vins fins de qualité produites avec vitis vinifera

6.2 Les acteurs publics et politiques en interaction avec la recherche

6.2.1 Les acteurs publics/politiques associés au processus d'innovation et leurs rôles

Acteurs associés	Rôle	Degré décisionnel	Stade d'interactions
Représentant du ministère de l'agriculture dans le Santa Catarina en lien avec la CIG MAPA Brasilia	Contribuer à financer la recherche et la mise en œuvre de l'IG une fois reconnue Organise des formations en présentiel Finance à la mise en place d'une formation à distance (4 éditions entre 2009 et 2013)	Fédéral	INPUTS OUTCOMES IMPACTS 1 et 2 OUTCOMES IMPACT 2
Représentant du SEBRAE	Mise à disposition de ressources financières et humaines	Etat / Fédéral	INPUTS OUTPUTS IMPACT 1 IMPACT 2
Représentants FAPESC Organisme du gouvernement de l'Etat de SC	Ressources financières pour la recherche, l'innovation, la formation et la diffusion de la connaissance des ressources humaines.	Etat	INPUTS OUTCOMES IMPACTS 1 IMPACTS 2
Représentants des institutions publics de développement agricole et des micros entreprises	Mise à disposition d'infrastructures, de ressources humaines et de ressources financières pour la réalisation de projet (contrepartie financière)	Etat Et municipal	INPUTS OUTCOMES IMPACTS 1 et 2

8 TV SESC est une chaîne de culture et éducation dont la programmation est retransmise par tout le Brésil, en signal ouvert, par des émetteurs publics et indépendants ou câblés. Les programmes de SescTV contemplent la diversité culturelle, la mise en valeur des identités brésiliennes, les manifestations régionales et la présence des valeurs universelles. la convention signée entre UFSC MAPA et TV SESC a appris l'organisation de tables rondes retransmises sur cette chaîne nationale dans le cadre du cours à distance.

9 L'appel du Président Murilo Flores à d'autres fonctions gouvernementales un an après sa nomination n'a pas permis de concrétiser ce projet fédérateur au sein de l'Epagri.

	Participe aux discussions et aux séminaires techniques (Urussanga, mai 2009)		
Gouverneur et secrétaire d'agriculture	Accueil des producteurs lancement d'une réflexion sur les IG et la promotion des produits traditionnels dans le SC (programma SC rural)	Etat	INPUTS (loi SC) OUTCOMES (label IG) IMPACTS 2
Maires dans la région	Mise à disposition d'infrastructures et de ressources humaines (association Progoethe et la promotion du vin Goethe)	Municipal	INPUTS OUTCOMES

6.2.2 Interactions entre Acteurs publics ou politiques et outcomes

Degré décisionnel	Degré décisionnel	Outcomes	Interactions
Ancien Maire de la région	Municipal	Fêtes thématiques Ritorno Alle Origini, festa da Uva Goethe)	Appui à l'organisation et la réalisation des fêtes locales
		Loi municipale 07/04/2010 définit le 21 janvier comme le jour du raisin Goethe	Elaboration et vote d'une loi municipale
Nouveau Maire de la région	Municipal	Affiche, posters dans la marie et sur les voitures	Promotion du produit et de l'IG dans la région
Gouverneur	Etat	Label de SC	Reconnait les vins de vales da uva Goethe comme IGP
Représentant Epagri	Etat	Agroconnect (système d'informations des données climatiques accessibles auprès de producteurs)	Dans un premier temps ne permet pas l'utilisation des Appui et élargie l'expérience Agroconnect à l'ensemble du territoire et
		Mise à disposition de ressources humaines (œnologue)	Finance un poste d'œnologue à la station expérimentale
Représentant du Sebrae	Etat	Ressources humaines et financières (un consultant)	
Représentant ministère de l'agriculture	Fédéral	Formation en présentiel et formation à distance	Délègue UFSC Santa Catarina a monté un programme de formation à distance sur la propriété intellectuelle et les indications géographiques
		Nouveau cahier des charges Organismes de gestion Livret de promotion du vin et des IG	Ressources financières pour la mise en place de l'IG dans la région et la production de matériel de promotion

7. Retour d'expérience

L'expérience que l'on tire de cet exercice est extrêmement positive. Nous retenons quatre enseignements :

- (i) Le chemin d'impact permet relier des faits et des activités spécifiques à des conséquences ou des impacts observés et mesurés. Dans le cadre de projets, nous sommes souvent amenés à conduire une multitude d'activités et de produits qui dépassent le cadre logique des projets. Le chemin d'impact offre la possibilité de mettre en cohérence l'ensemble de ces activités.
- (ii) Les outcomes sont nombreux et montrent la différence entre ce qui est produit par la recherche et ce qui est réellement mobilisé et approprié par les

acteurs. Ceci dit, il n'est pas toujours simple de faire la différence un outcome et un impact. Les outcomes sont de plusieurs natures dans notre chemin d'impact, ce sont des produits de la recherche valorisés (photos sur les murs, livres en vente dans les librairies, films), cela peut être également des personnes dont on a découvert le rôle clé au fur et à mesure des enquêtes, cela peut être encore de nouvelles modalités d'interactions entre le secteur privé et la recherche.

- (iii) La notion d'outcomes dans le cas des IG est fondamentale et nous permet d'envisager de nouvelle façon de monter le projet de reconnaissance des IG. Il existe souvent dans ce type de projet un décalage entre le temps du projet et le temps de l'IG. De nombreuses institutions se donnent un temps

limité pour déposer le dossier. L'identification de produits intermédiaires dans la programmation d'un projet éviterait les problèmes liés à des dépôts d'IG trop rapides.

- (iv) Les impacts que nous avons observés sont des impacts que l'on retrouve communément dans d'autres projets d'indications géographiques (augmentation du prix de vente des produits sous IG, développement de nouveaux marchés, développement du tourisme). D'autres sont en revanche spécifiques à ce cas d'études : revalorisation de l'activité viticole dans la région, professionnalisation des producteurs de vins et de jus de raisins artisanal de la région. L'analyse du chemin d'impact nous permet de mieux saisir cet effet scaling up. Partir des dires des producteurs met en avant les impacts économiques.

Enfin, dernière observation sur la méthode : l'exercice du chemin d'impacts consiste à partir des descripteurs qui sont ensuite regroupés en impacts et mesurés par des indicateurs. Un effort de synthèse et de simplification nous permet d'obtenir un produit lisible. Mais nous nous interrogeons sur le fait que la simplification conduit à faire des choix et sous-estimer peut-être certains impacts (nouvelles opportunités économiques pour les jeunes par exemple).

Le chemin d'impact fait ressortir trois catégories de bénéficiaires : les producteurs engagés dans la démarche d'IG, les autres producteurs de vins et de jus de raisins artisanales et les acteurs du territoire (secteur touristique), les chercheurs et les techniciens dont l'expérience est reconnue au niveau national.

7.1 Les outils les plus adaptés

La méthode qui consiste à raconter une histoire, le **récit de l'innovation** nous paraît pertinente. L'histoire est souvent simple à raconter par les acteurs. Il est intéressant d'écouter les acteurs raconter cette histoire, chacun ayant une lecture personnelle de l'histoire. Pour le chercheur, cette histoire est l'instrument qui facilite l'identification des différents outputs et les outcomes, le rôle des acteurs ou la présence d'évènements majeurs (contexte) influents.

La réflexion collective en petits groupes autour des **changements perçus** est riche et permet d'établir une série de descripteurs d'impacts. Ces deux exercices permettent de dessiner une version préliminaire du chemin de l'impact qui peut être ensuite modifiée.

Il est important au départ de dessiner une stratégie d'intervention en fonction des situations rencontrées surtout si la recherche n'intervient plus dans la région depuis plusieurs années. Les entretiens préalables peuvent identifier où en est l'innovation avant le démarrage de l'étude. Ces entretiens

seront conduits auprès des partenaires locaux Ong : Institutions de recherche ou auprès de producteurs.

La **construction de tableau** par catégorie d'éléments du chemin d'impact (input, output, outcome, impact) est très pertinente et aide à la rédaction du projet. Une évaluation à chaud de la méthode avec l'équipe cas, montre que nous avons sous-estimé ces outils d'aide à la rédaction. Nous partions conduire notre analyse sans mobiliser ces tableaux jusqu'à l'arrivée d'un membre de l'équipe méthodo.

Un dernier point que nous pourrions mentionner est l'importance d'une mission d'appui du référent ou d'un membre du groupe méthodo sur les terrains. Les porteurs de cas connaissent l'histoire de l'innovation, identifient les personnes ressources. L'appui sur le terrain permet une meilleure appropriation de la méthode par des membres de l'équipe cas, mais elle permet à l'équipe cas de réagir face à des difficultés que nous pourrions rencontrer et les possibilités d'ajustement. Dans notre cas, la contribution d'Agathe Devaux-Spatarakis au cours de sa mission a été très importante.

L'équipe cas que nous avons constitué a bien fonctionné. Il s'agissait d'anciens partenaires et la confiance établie a facilité les acteurs à s'engager dans ce travail. Les demandes de travaux autour de l'évaluation des effets de signes de qualité sont importantes. Et beaucoup d'institutions se sont montrées intéressées par la méthode. Nous avons choisi de ne pas prendre de stagiaires français pour réaliser cette étude. En effet, la disponibilité d'une docteure, nouvellement diplômée qui avait été impliquée dans ce terrain au moment de la mise en œuvre nous a motivé à lui confier la réalisation de l'étude. Malheureusement, les difficultés personnelles de cette jeune docteure (toute jeune maman) ne lui a pas permis de se rendre aussi disponible qu'elle ne l'aurait souhaité. Ceci dit, nous avons mobilisé une équipe de 5 jeunes étudiants ou jeunes professeurs pour réaliser l'application de questionnaires auprès des producteurs et des commerçants.

7.2 Recommandations pour la conduite de projets d'innovation similaires ou pour la suite du projet

L'utilisation de l'approche par les chemins de l'impact se relève fructueuse et positive pour conduire des projets de reconnaissance de produits sous indication géographique. Ces projets portent à la fois sur des innovations organisationnelles et sur des innovations techniques. La méthode reste valide pour d'autres mises en œuvre de dispositifs innovants autre que les IG (marque collective ou territoriale, certification, labellisation). La méthode a été évaluée sur un cas ex post et reste à faire sur des projets ex ante de même nature. Nous proposons ici de conclure sur trois recommandations

Recommandation 1 : Porter une attention particulière pour la mise en œuvre de cette méthode. La méthode n'est pas

simple, les personnes impliquées (chercheurs, producteurs) n'y trouvent pas forcément un intérêt immédiat si elles n'en saisissent pas les enjeux et les activités à réaliser. Les méthodes d'impact ou d'évaluation de projets peuvent être perçues comme des méthodes d'évaluation des contributions des personnes ou des jugements sur la bonne réalisation d'un projet. Elles sont également perçues comme des méthodes lourdes à mettre en œuvre. Un des enjeux majeurs est d'explicitier la méthode en amont de l'étude. Enfin cette démarche reste aussi dépendante des situations d'échanges antérieures (climat de confiance, type de relations de collaboration entre les institutions partenaires et les acteurs de la filière et du territoire).

Recommandation 2 : Ne pas sous-estimer le temps de travail. La méthode paraît simple et accessible à tous mais elle demande un certain investissement de la part du porteur du cas (pour ne pas dire un temps certain !). L'appui de stagiaires ou d'étudiants locaux et de l'équipe méthode (réfèrent d'étude ; réfèrent méthodo) qui accompagne l'équipe cas tout au long de la démarche est déterminant pour la bonne conduite de l'étude.

Recommandation 3 : Construire des alliances avec les institutions d'appui à la recherche et au développement. Cette étude a été pour nous l'occasion de dialoguer avec les agences d'appui à la recherche (les bailleurs) et les agences de développement agricole d'une autre manière. Les contacts que

nous avons eu précédemment avec les bailleurs étaient d'un autre ordre : nous étions en situation de demande d'argent et pas en situation d'écoute et d'échanges. Ces échanges avec les représentants des institutions mettent en évidence des difficultés à mettre en œuvre des méthodes d'évaluation ni trop coûteuses, ni trop lourdes. Echanger avec les bailleurs de la recherche sur des études de cas permet d'identifier les gaps entre ce qu'attendent les bailleurs et les changements observés.

Recommandation 4 : Laisser la place aux imprévus et aux détours ! La méthode se caractérise en cinq grandes étapes et laisse le choix à plusieurs méthodes participatives, qualitatives ou quantitatives. L'organisation des ateliers et des enquêtes reste au libre choix du coordinateur de l'étude qui devra saisir des opportunités ou prendre des initiatives pour éviter des conflits potentiels qui pourraient nuire à l'évaluation collective de l'innovation.

Recommandation 5 : Intégrer cette démarche d'évaluation et de suivi dans des projets de recherche et de formation sur les IG. Les enseignements que nous tirons de cette expérience nous motivent à s'intéresser à d'autres situations et d'autres IG dans le même pays mais aussi dans d'autres pays. L'enjeu est bien de passer des études *ex post* à des études *ex ante* au démarrage d'un projet de recherche et / ou *in itinere* pour accompagner le projet.

8. Bibliographie

AGUIAR, Míriam. Preço x qualidade: a complexa equação de um bem diferenciado. In: Indicações geográficas . Série Estudos Rurais, UFRGS. Porto Alegre, 2013

ALLAIRE Gilles et BOYER Robert, La grande transformation de l'agriculture, Paris, INRA-Economica, 1995, 444 p.

CALIARI, V. ; ARCARI, S. G.; SOUZA, E. L.; SOUZA, A. L. K.; GODOY, H. T. Avaliação quantitativa de compostos voláteis de vinhos tintos catarinenses da variedade Rebo (Quantitative evaluation of volatile compounds of Santa Catarina red wines of the variety Rebo). In: CONGRESSO LATINO-AMERICANO DE VITICULTURA E ENOLOGIA., 15., 2015, Bento Gonçalves, RS. Resumos... Bento Gonçalves, RS: Embrapa, 2015. p. 436

CERDAN C. 2009. Valorização dos produtos de origem e do patrimônio dos territórios rurais : um caminho para o desenvolvimento territorial sustentável. Revista Política & Sociedade , Vol. 8, nº 14, pp. 277-299.

MAESTRELLI, S. R. Do parreiral a taça: o vinho através da história: uma viagem de 7 mil anos. Urussanga, SC: Epagri, 2010. 329.

REBOLLAR, Paola May; VELLOSO, Carolina Quiumento; ERN, Rogério; VIEIRA,Hamilton Justino; SILVA, Aparecido Lima da. Vales da uva Goethe. Urussanga: PROGOETHE, 2007. 64p.

PETRY, H. B.; ARCARI, S. G.; BRUNA, E. D. Avaliação de diferentes sistemas de condução para a Uva Goethe Primo : in ENCONTRO NACIONAL DE FRUTICULTURA DE CLIMA TEMPERADO, 14., 2015, Fraiburgo. Resumos... Caçador: Epagri, 2015. p. 21

VELLOSO Carolina Quiumento, Indicação geográfica e desenvolvimento territorial sustentável: a atuação dos atores sociais nas dinâmicas de desenvolvimento territorial a partir da ligação do produto ao território (um estudo de caso em Urussanga, SC) , Mémoire de Master en agrosystèmes, sous la direction de Claire Cerdan, UFSC, 2008, 166 p.

VIEIRA, A. C. P.; MAESTRELLI, S. R.; ARCARI, S. G. Cartilha da indicação de procedência dos Vales da Uva Goethe. Florianópolis, SC: Epagri, 2014. 20p.

VITROLLES, 2011. La promotion de l'origine au Brésil. These de doctorat en Géographie. Université Lumière – Lyon

Le Cirad est l'organisme français de recherche agronomique et de coopération internationale pour le développement durable des régions tropicales et méditerranéennes.

Avec ses partenaires, il coconstruit des connaissances et des solutions pour des agricultures résilientes dans un monde plus durable et solidaire. Il mobilise la science, l'innovation et la formation afin d'atteindre les objectifs de développement durable. Il met son expertise au service de tous, des producteurs aux politiques publiques, pour favoriser la protection de la biodiversité, les transitions agroécologiques, la durabilité des systèmes alimentaires, la santé (des plantes, des animaux et des écosystèmes), le développement durable des territoires ruraux et leur résilience face au changement climatique. Présent sur tous les continents dans une cinquantaine de pays, le Cirad s'appuie sur les compétences de ses 1 800 salariées et salariés, dont 1 240 scientifiques, ainsi que sur un réseau mondial de 200 partenaires. Il apporte son soutien à la diplomatie scientifique de la France.

Le Cirad est un établissement public à caractère industriel et commercial (Épic) sous la double tutelle du ministère de l'Enseignement supérieur et de la Recherche et du ministère de l'Europe et des Affaires étrangères. ●

Plus d'information

equipeimpress@cirad.fr

ImpresS



Nos activités, notre impact



60

