



RED POLÍTICAS PÚBLICAS
Y DESARROLLO RURAL EN
AMERICA LATINA

Webinaires Formation Réseau International Agroécologie et alimentation , 24/10/2024

Développement de l'agroécologie et mouvements sociaux dans le Nordeste brésilien

Eric Sabourin, CIRAD, umr ART Dev et UnB FUP Mader

Introduction et contexte

Cette présentation comportera 2 parties

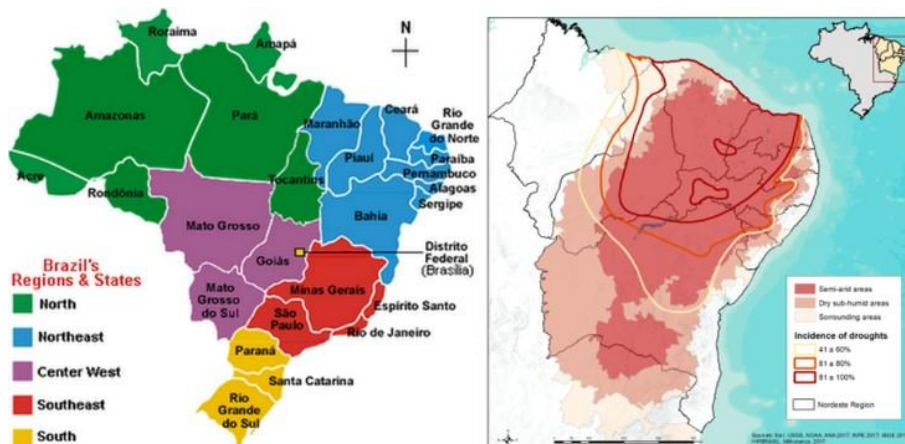
La première portera sur les racines et trajectoires de l'agroécologie au Nordeste vers la structuration d'un mouvement social

La seconde développera le cas du Territoire de la Borborema (Paraíba) et le rôle des femmes

Développement de l'agroécologie et mouvements sociaux dans le Nordeste brésilien

Introduction

Le contexte de l'agriculture et des politiques au Nordeste



Les limites des politiques publiques « révolution verte » (1970 – 2000)

Il s'agissait de copier en petit avec moins de moyens l'agrobusiness irrigué ou les grands élevages avec deux principes :

- du crédit pour intrants chimiques externes uniquement pour les cultures commerciales qui devait entraîner une réduction ou fin cycle monocultures commerciales par dégradation des sols, faillites, etc
- une intensification fourragère pour élevage bovin à partir d'irrigation de complément (barrages en terres et puits alluvionnaires) mais pertes importantes: infiltration, salinisation, Les conséquences négatives ont été rapides :

- Elevage bovin (lait ou viande) inadapté : problèmes d'alimentation et accès à eau si années sèches répétées

- Adaptation difficile races ovines très productives du sud du Brésil

- Irrigation de complément trop irrégulière avec sécheresses répétées



Box 1. Les systèmes de production du Nordeste du Brésil

L'agriculture familiale pluviale au Nordeste

Systèmes de production traditionnels en agriculture pluviale

- **Cultures alimentaires et mixtes**
 - manioc, maïs, haricots



- **Cultures commerciales :**
 - coton, sisal, ricin, pastèques, pomme de terre, etc



- **Elevage extensif** (bovin, caprin et ovin) sur pâturages naturels (caatinga), artificiels (andropogon, panicum, cenchrus ciliaris) & bas fonds (napier, canne) + cactus fourrager



1. La structuration d'un mouvement social national et nordestin

Racines , origines et trajectoires de l'agroécologie au Nordeste

Origines années 70

- Rôle de l'église catholique, MST et ong socio-environnementales (CEBs, Theol. Libération)
- Education populaire en milieu rural (église catho locale + financements ONG chrétiennes)
- Formation syndicale du Département Rural de la CUT - Centrale Unique des Travailleurs

Années 1980 : Les banques communautaires de semences

1990 : FASE, Projet PTA, ASPTA et Réseau PTA

1993 : début projet ASPTA dans la Borborema (3 communes)

1998 : Articulation Semi-Aride Nordeste : banques de semences communautaires

1999 : ASA Paraíba obtient loi et politique de semences natives

2000: Création ASA Brasil - Articulations du semi-aride/état fédéré

2001 : Pole Syndical de la Borborema (16 communes et appui ASPTA

2002 : ANA-Articulation Nationale d'Agroécologie + réseaux NE 2003 : Rencontres agriculteurs-trices expérimentateurs PB (Sabourin, et al, 2004)

2003 : 1er gouvernement Lula

- ASA Brésil + Fed. Banques = Programme 1 million de citernes
- Nouveau crédit agricole : Pronaf Agroécologie, femmes, semi-aride
- Achats public aliments PAA et PNAE (alimentation scolaire) prix garanti et bonifié pour produits bio et agroécologiques

1.1. Un mouvement capable de proposer, négocier et mettre en œuvre des politiques publiques.

Les politiques publiques en faveur de l'agroécologie passent par 3 processus non exclusifs :

- pressions des mouvements sociaux de façon à constituer une coalition assez large ;
- réponses à des crises environnementale (Nicaragua), financières (Argentine) ou géopolitiques (Cuba);
- réponses à des initiatives des parlements ou gouvernements (Costa Rica, Chili);

Cependant :

- Tous les instruments de politiques publiques à faveur de l'agroécologie mis en place le sont avant tout suite à des revendications et propositions des mouvements sociaux ;

Les organisations de producteurs agros écologiques correspondent à un public de producteurs familiaux ou paysans et s'organisent de plus en plus en réseaux, à l'échelle territoriale ou via des Communautés d'Appui à l'Agriculture (CSA). Leur consolidation tient principalement à la constitution

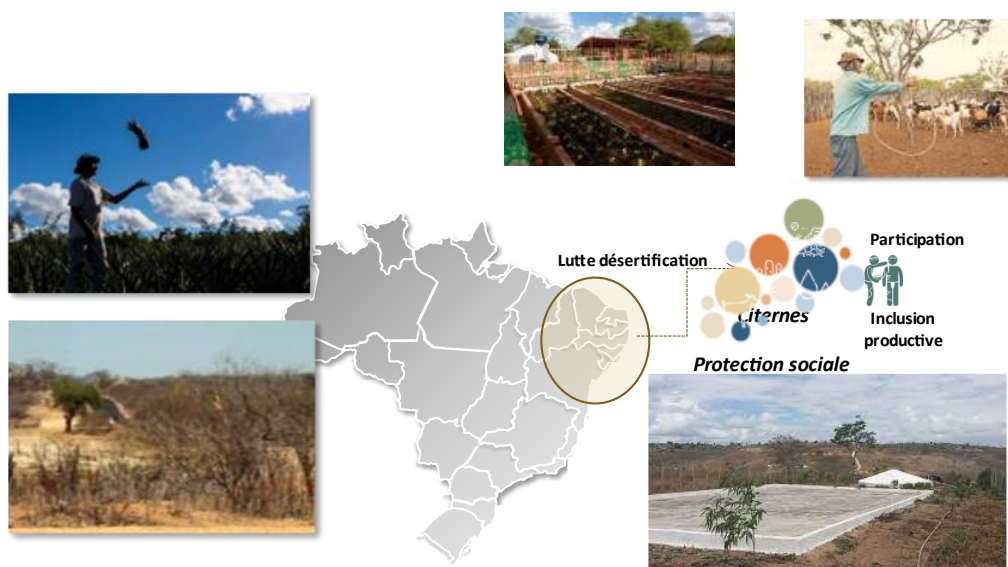
- a) de dispositifs de partage des connaissances/savoir-faire et
- b) des marchés agroécologiques à l'échelle locale ou territoriale.

1.2. Des politiques de Cohabitation avec le Semi-aride depuis 2000

Le développement décentralisé et participatif, fondé sur l'autonomie et la valorisation des attributs locaux du semi-aride s'est construit en opposition à la concentration d'eau dans de grands réservoirs et périmètres irrigués avec :

- des technologies sociales de captage de l'eau décentralisées, peu coûteuses (citernes, barrages souterrains, + auto-construction + crédit rotatif)
- la gestion de semences locales (haricots, maïs) banques semences + statut juridique
- l'amélioration des races locales de petits ruminants
- la production agroécologique

Box 2. Politiques de *Cohabitation avec le Semi-aride*, depuis 2000



2. Le cas du territoire de la Borborema (Etat de la Paraíba) et le rôle des femmes

2.1. Le projet territorial du pôle syndical de la Borborema :

Le pôle syndical de la Borborema (PSB) réunit les Syndicats de Travailleurs Ruraux de 16 municipalités de l'Agreste de la Paraíba, situées autour de Campina Grande. L'origine du pôle tient à trois facteurs : i) une orientation de l'action syndicale en appui à l'agriculture familiale, liée à une nouvelle génération de dirigeants autour des problèmes de production agricole et d'environnement ; ii) la position conservatrice de la fédération des travailleurs ruraux de l'état de la Paraíba qui n'a pas adhéré à la Centrale Unifiée des Travailleurs au sein de la CONTAG ; iii) l'action de plusieurs ONG régionales en appui à l'agriculture familiale durable ou agroécologique.

A partir de 2001, le PSB a commencé à socialiser informations et organiser des formations en vue de l'élaboration d'un plan de développement régional de l'agriculture familiale, initié par un diagnostic participatif territorial à l'échelle des 16 municipes, avec l'appui méthodologique de l'AS-PTA, Ong locale (zonage agroécologique, typologie des systèmes de production familiale et étude des marchés ruraux). Le PSB n'a pas attendu le plan et les financements publics du MDA pour passer à l'action. Avec l'appui de l'Aspta, il assure l'animation et le suivi d'un réseaux d'agriculteurs expérimentateurs (réalisant sur leur exploitation des tests et expérimentations programmés et évalués en commun) et des commissions thématiques territoriales: gestion de l'eau et construction de citernes (Unité de Gestion du programme 1 million de Citernes) ; cultures agroécologiques (gestion de 3 marchés de produits organiques) ; alimentation et santé animale, semences (appui au réseau de banques de semences communautaires) (Sabourin et al, 2004)

Le Pole Syndical de laBorborema – Paraíba-



2.2. L'université Paysanne:

Dans la région du Cariri de la Paraíba, fonctionne depuis 2003, à l'École Technique Agricole de Sumé, une expérience de formation par alternance de leaders d'organisations rurales. Il s'agit de l'Université paysanne - Unicampo (Caniello et al.,2003).

Le principe consiste à assurer sur place, une formation par alternance au développement local durable pour un groupe de 25 à 30 dirigeants d'organisations paysannes de base (communautés rurales et projets de réforme agraire). Les agriculteurs sont désignés par leurs organisations, les cours ont lieu les fins de semaines durant 4 à 6 mois par an. La formation est offerte par l'Université Fédérale de Campina Grande (UFCG), appuyée par divers professionnels et chercheurs, mais aussi par des animateurs d'Ong locales. Le financement est assuré par des fonds publics (Ministère Education et MDA) et par la coopération internationale (FIDA, Cirad) (Unicampo, 2004).

La demande auprès de l'UFCG est partie des responsables du syndicat de travailleurs ruraux d'un des municipes. Le montage du projet a été relayé par une ONG locale (CECAPAS) et par le Forum régional des secrétaires d'éducation du Cariri (21 municipes). Le projet Unicampo a été formalisé et exécuté dans un délai de quelques mois grâce à la mobilisation de plusieurs compétences professionnelles individuelles et institutionnelles présentes dans la région (Tonneau et Sabourin, 2004). Après trois cycles de 4 à 6 mois, la première promotion va terminer sa formation fin 2005 et une phase d'expansion dans l'ensemble du Nordeste (5 nouveaux sites) est programmée par le MDA et l'UFCG.

2.3. le rôle des femmes dans le mouvement agroécologique de la Borborema

L'Eglise Catholique a joué un rôle fondamental dans le réseau syndical et l'éducation populaire des femmes. Les syndicats sont devenus plus critiques. Mais aujourd'hui, l'Eglise a changé de perspective, prêchant bien plus vers l'évangélisation que vers la théologie de la libération. L'AS -PTA cherche une valorisation de l'identité paysanne. Depuis 2010, les paysans travaillent sur leur autonomie pour un revenu. Les jeunes paysans sont fiers de leur métier et statut

L'ASPTA a cherché à redonner la vraie place aux femmes dans leur travail. Les mouvements syndicaux étaient tenus par les hommes, puis les femmes ont pu assister aux réunions, puis adhérer individuellement aux syndicats et y prendre des responsabilités. Elles avaient déjà appris à remplacer leur mari quand celui-ci partait travailler comme travailleur migrant pour couper la canne à sucre au sud du pays.

Avec l'ASPTA, la réflexion s'est posée d'abord sur l'espace d'autonomie des femmes dans les jardins et vergers (quintal) autour de la maison. Cette zone est très riche en expérience, en travail. Mais le travail des femmes était invisible (monétaire ou non). L'expérimentation du travail des femmes, le rôle écologique du travail dans les quintais (plantes médicinales, fleurs, fruits) a permis de mettre en valeur cet espace très diversifié. Il contribue à la sauvegarde de l'alimentation, la gestion de l'eau, de nombreuses plantes médicinales, les petits animaux (volailles, porcs, cochons d'inde)... Cet espace est dorénavant considéré autant que les champs de maïs, haricot et manioc.

Face au travail des femmes disqualifié, l'absence de droit de décision des femmes, l'absence de loisirs pour elles, les différentes violences vécues, sans autonomie sur leur propre argent, les femmes se sont regroupées. Elles ont découvert leur droit et pris conscience de ces inégalités.

Elles ont créé « les marches pour les femmes et l'agro écologie », pour donner visibilité à leur travail et dénoncer les violences, pour avancer vers un chemin d'égalité entre femme et homme ! En 2010 cette marche réunissait 700 femmes ; l'année suivante 1000 femmes ; puis 2000.

Aujourd'hui, la marche du 15 mars 2024 compte 6 000 femmes participantes et 500 hommes (nombre limité pour gérer l'organisation).

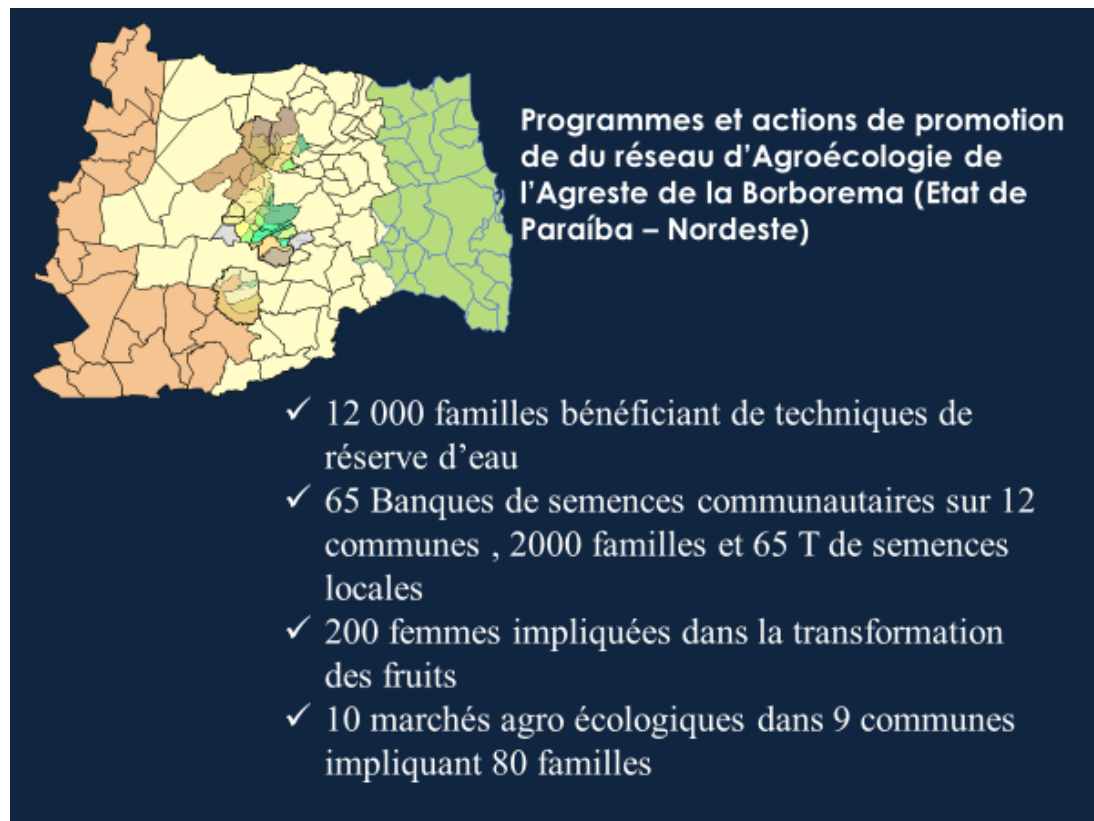
Box 3 : Sessions de diagnostic territorial avec les femmes et les jeunes

Dimensions territoriales à partir de la gestion des connaissances et de l'eau

RED de AGROECOLOGIA del AGRESTE DE LA BORBOREMA



Box 4 : Le programme agroécologique du Pole Syndical de la Borborema



3. Conclusions : leçons et perspectives de ces expériences

3.1. Tendances et perspectives au niveau régional

Le succès de l'expérience agroécologique de la Borborema a conduit à diverses tentatives de récupération du concept d'agroécologie dans les initiatives de petits groupes de producteurs isolés mais politiquement et financièrement soutenus par des politiciens et élus locaux (coopérative de poulets fermiers, coopérative de fromage de chèvre, (Pra et al, 2016).

D'autres tentatives de récupération viennent de l'agrobusiness (agro-négoce vert du secteur de la canne à sucre, agriculture de conservation) et plus récemment de projets de d'énergies renouvelables via très grands parcs solaires et éoliens, très prédateurs, excluant les petits agriculteurs familiaux, paysans agroécologiques et bénéficiaires de réforme agraire de leurs terres

Tout succès engendre également des controverses au sein du mouvement social de l'agroécologie

- entre agroécologie et agriculture bio certifiée quand cette dernière se focalise sur niches d'exportation
- entre agroécologie et adaptation au changement climatique via la notion de « Climate Smart Agriculture »
- avec les politiques d'agriculture dite "durable" (paiements pour services écosystémiques, etc.

De fait il manque des alliances plus étroites et des coordinations entre mouvements de producteurs familiaux en générale et de consommateurs exigeants et agro écologiques

3.2. Perspectives et nouvelles questions de recherche

La reconnaissance progressive des acteurs et mouvements de l'agroécologie par les consommateurs, les autres organisations de l'agriculture familiale, les pouvoirs publics, et surtout les bailleurs constituent l'avancée la plus notable au niveau régional.

Les initiatives de mise en politique de l'agroécologie, en particulier celles portées par les mouvements de femmes, constituent des inducteurs de processus de changement à partir de la construction sociale des instruments de politique publique.

En ce sens les rôles et actions des acteurs sociaux, passent par divers réseaux et espaces d'interlocution entre Etat et société civile pour la formulation, application, traduction, adaptation, coordination et articulation différentes idées de politiques

Les opportunités de l'agroécologie dans ces nouveaux scénarios sont également marquées par la déconstruction des politiques d'agriculture familiale et réforme agraire depuis 2016

Références bibliographiques

CANIELLO, M. ; TONNEAU J.P.; LEAL F.; LIMA J.; ARAUJO, A.. 2003. Projeto Unicampo, Uma universidade camponesa para o semi-árido Brasileiro, Campina Grande, UFCG-Cirad, 16p

PRA, M. ; SABOURIN, E.; PETERSEN, P.; SILVEIRA, L. (2016) Lógicas e estratégias de comercialização na agricultura familiar do Agreste da Paraíba Marketing logics and strategies of family farming in the Agreste of Paraíba.. 2016. *Estudos Sociedade e Agricultura*, 24 (1), 23 p. <http://r1.ufrj.br/esa/V2/ojs/index.php/esa/article/view/775/433>

SABOURIN E., SIDERSKI, P. SILVEIRA, L. 2004. Farmer experimentation in north-east Brazil: The story of a partnership between smallholders' organisations and an NGO seeking to enhance agricultural innovation in the Agreste region of Paraíba State. Published in *Advancing Participatory Technology Development ACP-EU,CTA*, La Haye, 2004,191-207

TONNEAU, J.-P. ; SABOURIN, E. 2004, Université Paysanne au Brésil. Evaluation du I cycle du projet Unicampo. Montpellier, Cirad Tera n° 04/2004, 60p

TONNEAU J.P.; LEAL, F. ; CANIELLO, M. ; LIMA, J. ; ARAÚJO, A.E. 2004 Projeto UniCampo - Uma experiência de extensão no Cariri paraibano. In: 2 Congresso Brasileiro de Extensão Universitária, 2004, Belo Horizonte. [Re]conhecer diferenças, construir resultados., 2004.

UNICAMPO, 2004 : A construção da Universidade Camponesa no Brasil, UFCG, DVD, vol1. UFCG-Cirad- et alli (2003) A Universidade Camponesa no Cariri : O projeto Unicampo, curso local de desenvolvimento sustentável. UFCG, Campina Grande, 30p.