

# Plantules de quelques espèces fourragères annuelles du Sahel. Guide de reconnaissance

par B. TOUTAIN (\*) et E. DEDEKEN

Ce document est destiné à faciliter à tous ceux qui s'occupent d'élevage en zone sahélienne, la reconnaissance de quelques espèces fourragères annuelles très fréquentes, au début de la saison des pluies, alors qu'aucune fleur ou aucun épi n'en permet la détermination classique.

Rappelons qu'une très jeune plante ne présente qu'imparfaitement les caractères morphologiques de l'adulte que l'on emploie communément pour en distinguer les espèces. Les critères descriptifs utilisés n'ont qu'une valeur d'indication et ne constituent pas des critères indiscutables de détermination ; l'utilisateur restera donc prudent lorsqu'il aura cru reconnaître l'une des espèces décrites.

Voici l'explication de quelques termes techniques utilisés dans les descriptions :

(\*) I. E. M. V. T., 10, rue Pierre-Curie, 94700 Maisons-Alfort.

- *acuminé* : Se terminant en pointe longue.
- *embrassante* : Se dit d'une feuille dont la base du limbe entoure la tige.
- *foliole* : Petite feuille faisant partie d'une feuille composée.
- *glabre* : Dépourvu de poils.
- *ligule* : Membrane saillante ou ligne de poils au sommet interne de la gaine des graminées à la jonction avec le limbe (très rarement totalement absente).
- *plantule* : Jeune plante aux premiers stades de la croissance.
- *poil tuberculé* : Poil avec une base renflée.
- *préfoliation* : Disposition de la jeune feuille dans la gaine avant et au moment de sa sortie.
- *pubescent* : Garni de poils.

N. B. — L'échelle est identique pour tous les dessins, excepté les schémas pages 315 et 316.

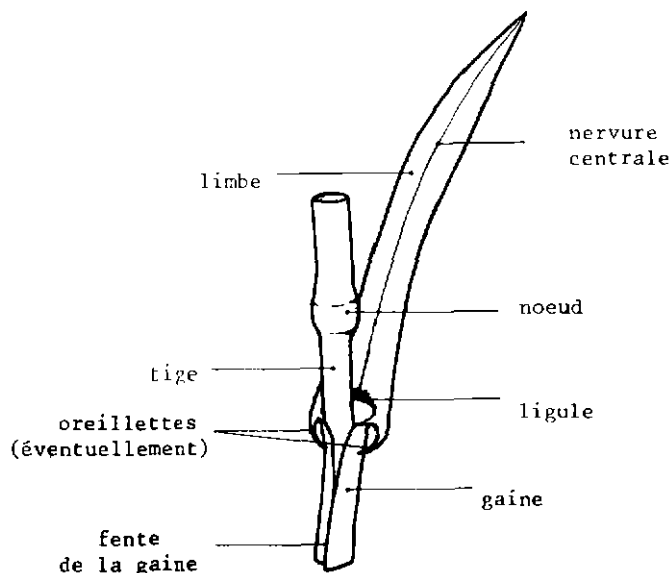


Schéma d'une feuille de graminée.

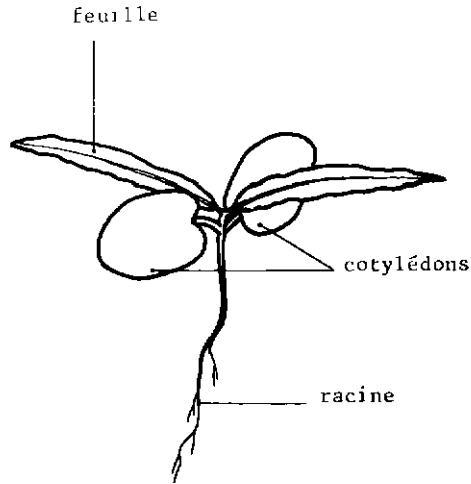


Schéma d'une plantule de dicotylédone  
*Blepharis linariifolia*.

## Graminées

### Tige aplatie ou un peu aplatie

- limbe glabre des deux côtés ..... *Cenchrus biflorus* ..... p. 317
- poils fins recouvrant toute la plante ..... *Chloris prierii* ..... p. 317
- poils tuberculés au bord du limbe ..... *Dactyloctenium aegyptium* ..... p. 317

### Tige ronde

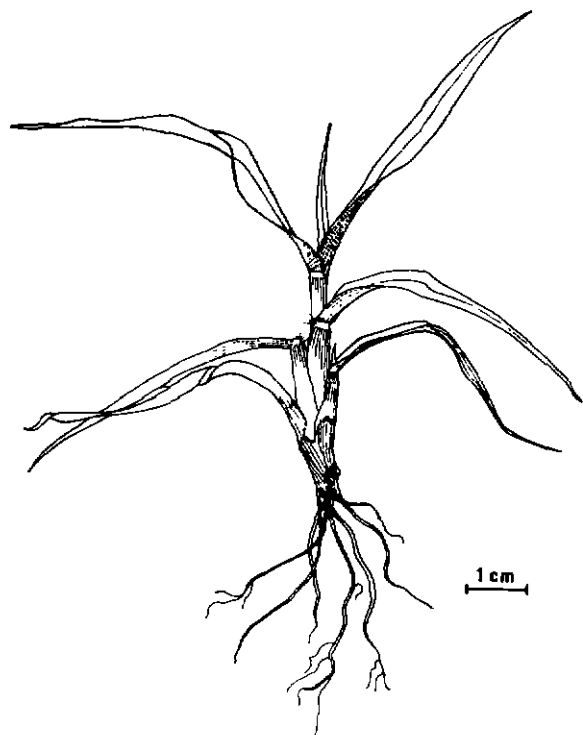
- plantule trapue ou courte
  - poils tuberculés sur le bord du limbe
    - \* limbe vert glauque ..... *Tragus berteronianus* ..... p. 318
    - \* limbe vert foncé ..... *Loudetia togoensis* ..... p. 318
  - pas de poils tuberculés sur le bord du limbe
    - \* limbe nettement embrassant à la base ..... *Diheteropogon hagerupii* ..... p. 318
    - \* limbe non embrassant
      - pubescence comme du velours sous le limbe ..... *Brachiaria xantholeuca* ..... p. 319
      - poils longs et dispersés ..... *Panicum laetum* ..... p. 319
- plantule non trapue
  - limbe étroit et long
    - \* limbe plus ou moins enroulé
      - plante glabre ..... *Aristida adscensionis* ..... p. 319
      - poils raides à la jonction gaine-limbe ..... *Aristida mutabilis* ..... p. 320
      - longs poils fins épars sur le limbe ..... *Schoenefeldia gracilis* ..... p. 320
    - \* limbe non enroulé ..... *Eragrostis pilosa* ..... p. 320
  - limbe non étroit
    - \* base de la tige généralement rouge ..... *Pennisetum pedicellatum* ..... p. 321
    - \* base de la tige verte ..... *Digitaria horizontalis* ..... p. 321

## Plantes autres que des graminées

- Feuilles à deux folioles* ..... *Zornia glochidiata* ..... p. 321
- Feuilles à nombreuses folioles* ..... *Tribulus terrestris* ..... p. 322

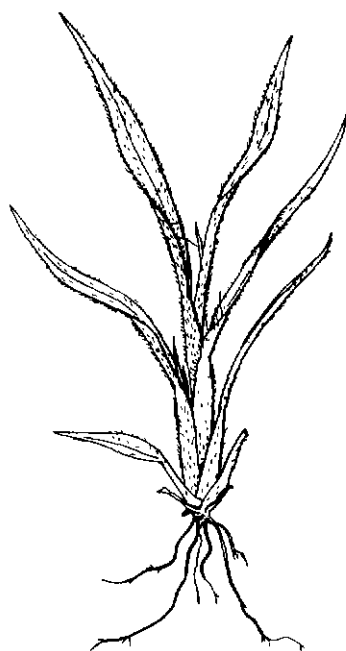
*Cenchrus biflorus* Roxb.

- Sols sableux de la zone sahélienne.
- Plantules fermes, vert clair, tige aplatie.
- Limbe glabre des deux côtés.
- Base du limbe pliée à angle droit le long de la nervure centrale.
- Quelques longs cils à la base du limbe.
- La ligule est remplacée par une ligne de poils.



*Chloris prieurii* Kunth.

- Sols sableux.
  - Plantule très aplatie à la base, vert clair.
  - Gaine étroite, ne couvrant pas toute la tige et s'écartant de celle-ci à proximité du limbe.
  - Limbe étroit, plié au niveau de la nervure centrale.
- Plante entièrement recouverte de poils fins.
- Ligule membraneuse étroite, pliée en angle aigu.



*Dactyloctenium aegyptium* (L.) P. Beauv.

- Sols sableux frais.
- Plantule un peu aplatie à la base, vert clair.
- Limbe peu large, étroit à la base, terminé en longue pointe.
- Poils longs et raides, tuberculés, régulièrement disposés au bord du limbe et parfois au niveau de la nervure, sous le limbe.

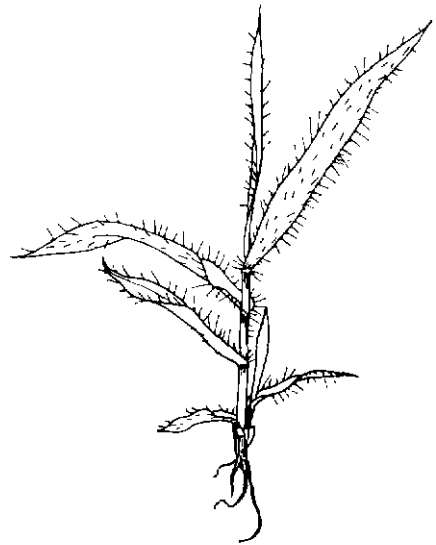
*Tragus berteronianus* Schult.

- Sols sableux, souvent compacts.
- Plantule raide, trapue, courte, vert glauque. Tige ronde.
- Gaine courte, limbe court, large.
- Poils tuberculés sur le bord du limbe.



*Loudetia togoensis* (Pilg.) Hubb.

- Sols plutôt gravillonnaires ou limoneux compacts.
- Plantule courte, raide, vert foncé. Tige ronde.
- Premières feuilles très petites et larges. Feuilles suivantes plus allongées. Limbe plat terminé en pointe courte. Poils tuberculés raides nombreux sur le bord du limbe, et sous le limbe. Bord du limbe épaissi.
- Ligule : ligne de fins poils courts.

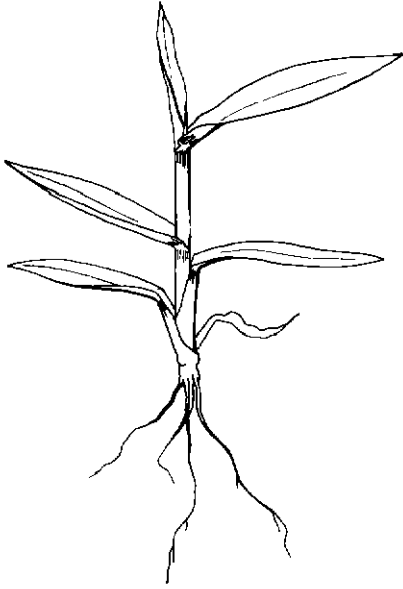


*Diheteropogon hagerupti* Hitchc.

- Sables limoneux de la zone sahélo-soudanienne.
- Plantule courte, vert clair. Tige ronde.
- Limbe large à la base, embrassant, plié au niveau de la nervure centrale, un peu ondulé, terminé en pointe fine.
- Soies éparses sur le limbe et sur la gaine.
- Ligule membraneuse courte.



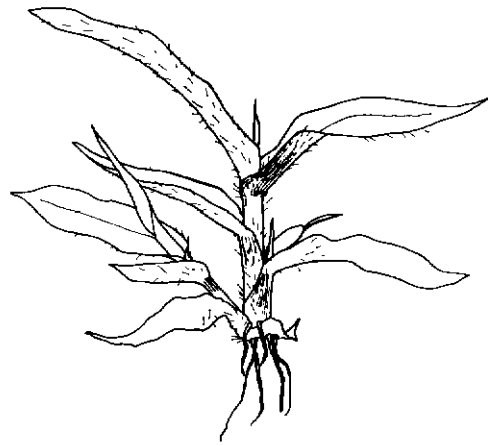
*Brachiaria xantholeuca*  
(Hack. ex Schinz) Stapf.



- Sols sableux sahéliens.
- Plantule courte, large, vert foncé. Tige ronde.
- Limbe souple, base étroite, pointe courte. La plante entière est couverte d'une pubescence très fine, donnant au toucher l'impression du velours, surtout sur la face inférieure des feuilles.
- Ligule très fine, transparente.

*Panicum laetum* Kunth.

- Sols limoneux frais. Zones d'accumulation de l'eau des glacis limoneux.
- Plantules courtes, larges, vert foncé. Tige arrondie.
- Limbe à base large, un peu embrassante, à pointe courte, pubescent surtout dessous.
- Gaines pubescentes.



*Aristida adscensionis* L.

- Sols limoneux, tassés en surface, mauvais terrain.
- Plantule très fine et longue, vert foncé. Tige ronde.
- Limbe très étroit, allongé, se terminant en une longue pointe, souvent enroulé. Glabre.
- Ligule : une ligne de poils serrés.

*Aristida mutabilis* Trin. et Rupr.

- Sols sableux sahéliens.
- Plantule mince, allongée, raide, vert glauque. Tige ronde.
- Limbe très long et étroit, enroulé se terminant en une longue pointe. Gaines courtes, élargies à la base.
- Un anneau de poils raides à la suture entre le limbe et la gaine.
- La ligule est une ligne de poils raides.



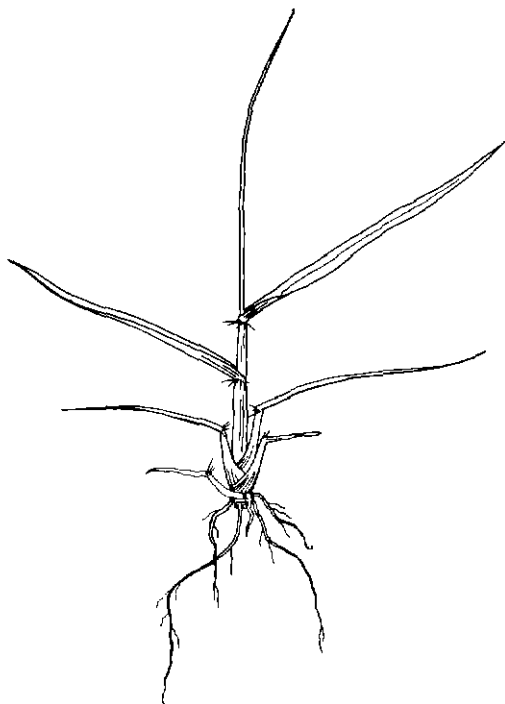
*Schoenefeldia gracilis* Kunth.

- Sols sablo-limoneux.
- Plantule longue, étroite, vert foncé. Tige ronde.
- Limbes étroits, se terminant en longue pointe, un peu enroulés. Présence de longs poils fins épars sur le limbe.
- Ligule représentée par une ligne de poils serrés.



*Eragrostis pilosa* Hochst. ex Steud.

- Sols frais, un peu sableux, zones d'accumulation de l'eau.
- Plantule fine, souple, vert clair.
- Limbe étroit, longuement pointu.
- Rosette de longs poils, à l'intersection du limbe et de la gaine.



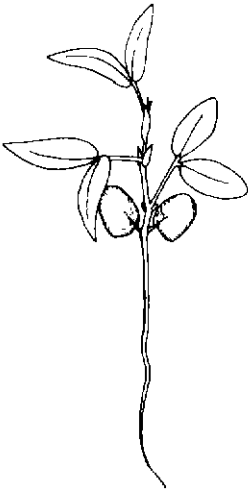
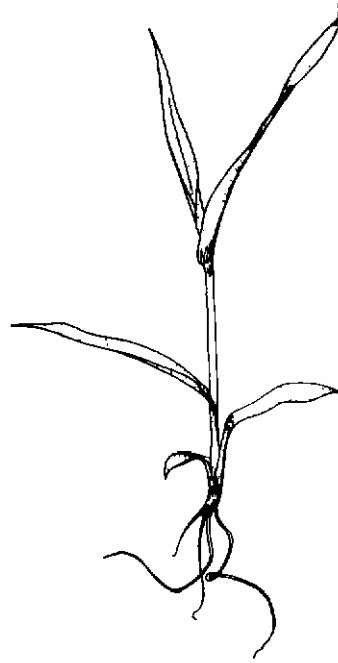
*Pennisetum pedicellatum* Trin.



- Sols un peu épais, légers de préférence. Souvent à l'ombre des arbres.
- Plantule souple, légère, vert jaune, base de la tige souvent rougeâtre. Tige ronde.
- Limbe un peu arrondi à la base, terminé en pointe acumminée. Nombreuses nervures fines.
- Quelques poils au bord de la gaine et au bord du limbe.
- Ligule membraneuse étroite, denticulée au bord.

*Digitaria horizontalis* Willd.

- Sols sableux, lieux frais ou ombragés.
- Plantule fine, souple, feuilles âgées vert foncé, jeunes feuilles vert tendre. Tige ronde. Préfoliation enroulée.
- Limbe allongé plus large dans le 1/3 supérieur, se terminant en longue pointe. Légèrement plié au niveau de la nervure centrale.
- Toute la plante est très finement velue.
- Ligule membraneuse transparente.



*Zornia glochidiata* Reichb.

- Lieux fréquemment pâturés.
- Plantule petite, souple.
- Cotylédons arrondis. Feuilles composées de deux folioles.



*Tribulus terrestris* L.

- Sols sableux habituellement très pâturés.
- Plantule étalée sur le sol.
- Foliolles vert foncé, tiges blanches ou rosées.
- Foliolles recouvertes d'une fine pubescence blanchâtre.

#### BIBLIOGRAPHIE

1. GILLET (H.). Pâturages sahéliens. Le ranch de l'Ouadi Rimé. Maisons-Alfort, I. E. M. V. T., 1961 (Etude agrostologique n° 1), *J. Agric. trop. Bot. appl.*, 1961, 8 (10-11) : 1-210.
2. L'HERMITAGE (M.). Détermination au stade herbacé des principales graminées des prairies et pâturages d'Algérie. *Annls. Inst. Agric. Serv. Rech. Exp. agric. Algérie*, 1972, 7 (3).
3. REBISCHUNG (J.). Guide pratique d'expérimentation sur les herbages. Paris, Min. Agric., I. N. R. A., 1950.