

Bonnes notes ? Mauvaises notes ?

NEC 0-1 : animal en danger, inapte au travail. Il ne peut pas fournir un effort prolongé, nécessite du repos, souvent et longtemps.

NEC 2 : animal peu endurant. Le seuil d'alerte est le passage de 3 à 2 (2,5). La note ne devrait pas descendre en dessous de 2.

NEC 3-4 : animal apte au travail. La note optimale est entre 3 et 3,5.

NEC 5 : animal pléthorique (trop gras). Possibilité de manque d'endurance pour le travail.



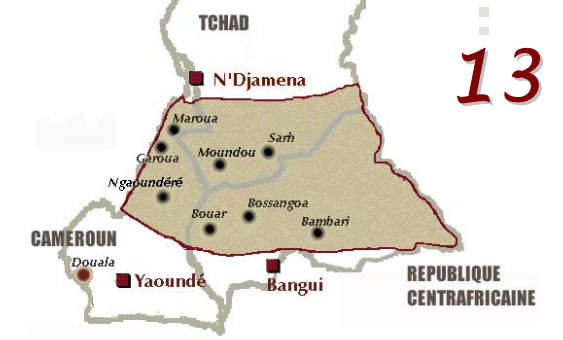
...Contact : prasac@prasac.td..... Pour en savoir plus : www.prasac.td.....

Traction animale



animale

Savanes d'Afrique centrale



13

Tableau 1. Grille de notation de l'état corporel du zébu Bororo

Note	Aspect général	Critères de flanc					Critères de dos				
		Côtes	Apophyses transverses	Pointes de la hanche	Creux du bassin	Bosse	Croupe	Épine dorsale	Base de la queue	Pointes des fesses	Cuisses
0	Emacé	Très saillantes	Individualisées	Crêtes osseuses	Très profond	Très réduite	Saillante et osseuse	Tranchante	Osseuse	Osseuses	Très maigres
1	Maigre	Saillantes	Très saillantes	Saillantes	Profond	Réduite	Saillante	Saillante	Détroit caudal profond	Saillantes	Maigres
2	Un peu maigre	Visibles	Saillantes avec angle vif	Visibles	Bien marqué	Peu développée	Proéminente	Bien visible	Détroit caudal visible	Visibles	Un peu maigre
3	Bon	Couvertes	Saillantes	Couvertes	Marqué	Développée	Légère concavité	Perceptible	Détroit caudal non visible	Couvertes	Musclées
4	Bien couvert	Non apparentes	Visibles	Juste apparentes	Perceptible	Bien développée	Recouverte	Repérable	Léger dépôt adipeux	Juste apparentes	Puissantes
5	Gras et lisse	Non détectables au toucher	Couvertes mais visibles	Difficiles à localiser	Peu perceptible	Importants dépôts adipeux	Rebondie (convexe)	Difficilement repérable	Dépôt adipeux important	Difficiles à localiser	Puissantes

Note d'état corporel des zébus de trait (NEC) :
Un outil simple pour piloter l'alimentation

Vall E., Meyer C., Abakar O.
& Dongmo Ngoutsop A. L.

A quoi sert la notation de l'état corporel ?

Elle permet d'apprécier l'état des réserves corporelles (gras sous-cutané, protéides et minéraux) et en particulier la quantité d'énergie disponible pour le travail, donc indirectement la capacité de l'animal à produire un effort sur une longue durée.

Lorsque la ration consommée et assimilée dépasse les besoins de l'animal, celui-ci constitue des réserves. Au contraire, lorsque la ration ne couvre pas les besoins, l'animal puise dans ses réserves. Cette dernière situation se présente souvent au moment du démarrage de la campagne agricole, en juin en Afrique centrale, lorsque la jeune herbe ne suffit pas aux besoins de l'animal et que le paysan demande beaucoup d'effort à son attelage pour les labours.

La NEC est un outil de terrain facile à mettre en œuvre, précis et reproductible lorsque l'on maîtrise le système de notation. Elle permet d'alerter l'éleveur pour qu'il intervienne sur la ration alimentaire et/ou la santé de l'animal. Un stade critique peut être repéré. L'amélioration de la NEC peut être suivie dans le temps.

La NEC est un outil plus adapté que l'évaluation du poids vif par la méthode barymétrique pour effectuer le suivi de l'alimentation d'un animal et pour l'appréciation visuelle de l'état d'engraissement d'un animal par un maquignon ou bien un boucher.

Comment attribuer une NEC ?

La notation se fait d'après l'observation des animaux et d'après les maniements. On observe au moins 5 points anatomiques de dos et 5 points anatomiques de profil (Figure 1). On attribue une note comprise entre 0 et 5 (sans demi-point) d'après la vue arrière et d'après le profil.

Pour noter, nous conseillons de partir de 2,5 et de se demander si la note est supérieure ou inférieure à 2,5. Si elle est supérieure, on se repose la même question par rapport à la note 3,5. Si la réponse est inférieure à 3,5, la note attribuée est 3. Si la réponse est supérieure à 3,5, on se pose la même question par rapport à 4,5 (supérieure ou inférieure), etc.

Un certain nombre de pièges sont tendus au notateur, citons parmi eux : la variabilité des contenus digestifs et leur effet sur l'aspect du creux du flanc, l'éclairement de l'animal, l'aspect du poil (dressé ou bien lisse...). Pour les éviter, il convient de noter dans un lieu bien éclairé et toujours à la même heure.

Avec un peu d'habitude la notation devient très précise. Des études ont montré que l'incertitude sur la note est égale au 1/2 point.

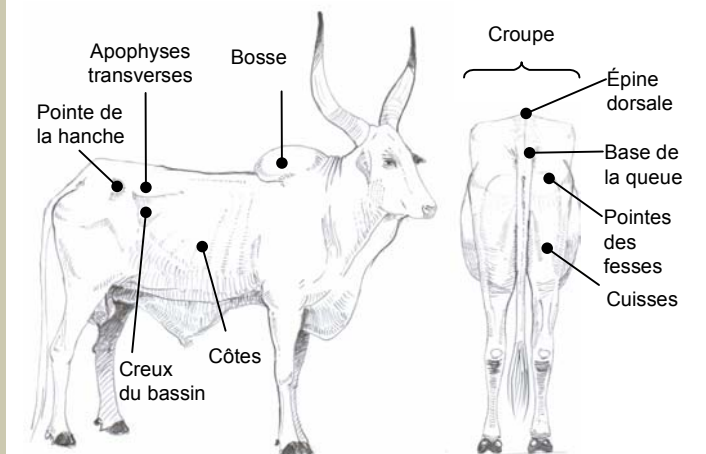


Figure 1 : Les 10 points de repères anatomiques pour la notation

Précautions

Pour apprécier la NEC, il convient de tenir compte aussi :

- de la saison. La figure 3 montre comment la NEC moyenne théorique varie de 2 à 4 selon le mois de l'année dans la zone des savanes d'Afrique centrale.

- de l'état physiologique de l'animal, en particulier pour les jeunes (croissance) et pour les femelles (gestation, lactation).

- de son évolution. Il faut comparer la NEC du moment avec la NEC précédente et voir si l'évolution se fait dans un sens favorable ou dans un sens défavorable.

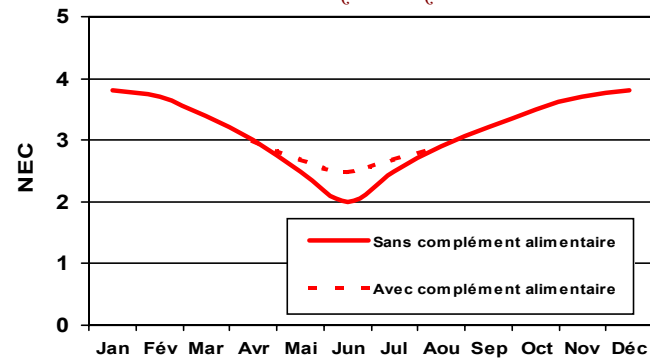
- l'appréhension de l'état de la bosse est délicate. Elle peut être plus ou moins développée pour une même NEC. Sa forme peut varier d'un individu à l'autre.

Si l'on ne prend pas de précautions, l'animal atteint le creux de l'état corporel en juin, au moment où l'agriculteur a le plus besoin de lui pour les labours (courbe en plein).

Mais à cette époque de l'année, les ressources en fourrages sont peu abondantes.

Pour que les animaux soient en état à ce moment, il convient de leur avoir distribué des compléments alimentaires en plus de leur ration de base pendant la saison sèche et surtout durant les 2 derniers mois de la saison sèche. Cela permet alors que la NEC suive la courbe en pointillés.

Figure 3. Variations mensuelles théoriques de la NEC d'un zébu en zone savanes



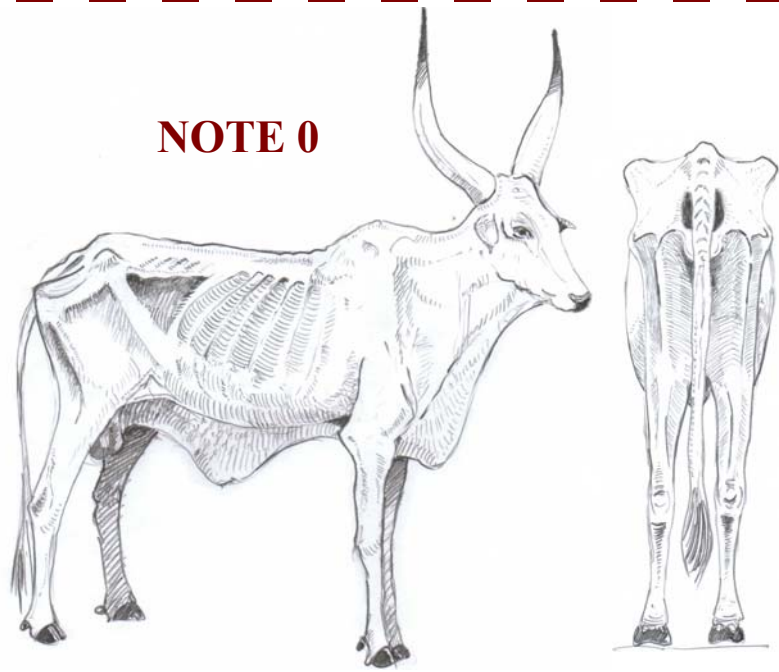
Conception Cirad-Tera - Cathy Rollin - décembre 2002

Quelques références...

- Cissé, 1995. Grille de notation de l'état corporel du zébu Gobra. *Dakar, Sénégal, ISRA*, 11 p.
- Ezanno P., 2002. Modélisation de la relation entre l'état des réserves corporelles et la productivité des troupeaux bovins : cas des bovins N'Dama en milieu agro-pastoral extensif de zone tropicale humide (Kolda, Sénégal). *Thèse en Biologie de l'Évolution et Écologie, ENSAM, Montpellier, France*, XX p.
- Le Thiec G. (Coord.), 1996. Agriculture africaine et traction animale. *Montpellier, France, CIRAD-SAR, Collection Techniques*, 438 p.
- Nicholson M.J., Butterworth M.H., 1985. A guide to condition scoring of zebu cattle. *Addis Ababa, ILCA*, 30 p.
- Merve Van Der B.J., Stewart P.G., 1995. Condition scoring of dairy cows. *KwaZulu-Natal Dairy*, 2 p.
- Meyer C., 2002. Etat corporel et production chez les bovins. *Mémento de l'agronome (CDrom n°1)*. Paris, France, Cirad/Gret/Ministère des Affaires Étrangères, 5 p.
- RNED bovin, 1984. Grille de notation de l'état d'engraissement des vaches pie noires. *Paris, Bercy, ITEB*, 32 p.

Figure 2. Les Notes d'État corporelles du zébu Bororo

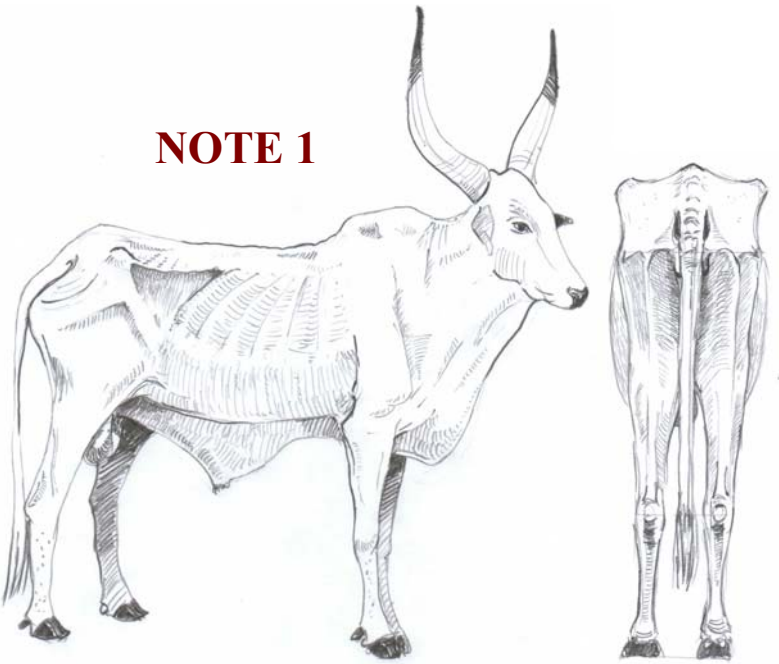
NOTE 0



Cachectique

L'animal a un aspect général émacié. Les côtes sont très saillantes. Les apophyses transverses sont individualisées. La pointe de la hanche se détache en forme de crête osseuse. Le creux du bassin est très profond et les bords sont tranchants. La bosse est très réduite. De dos, la croupe est saillante et osseuse. L'épine dorsale est tranchante. La base de la queue est osseuse ainsi que les pointes des fesses. Enfin, les cuisses sont très maigres.

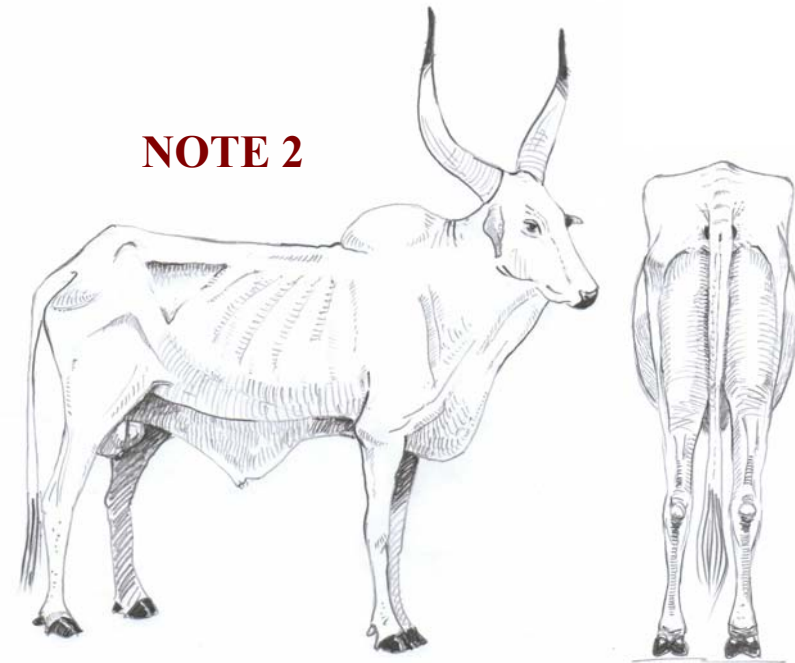
NOTE 1



Trop maigre pour le travail

L'animal a un aspect général maigre. Les côtes sont saillantes. Les apophyses transverses sont très saillantes et forment un angle vif. La pointe de la hanche est saillante. Le creux du bassin est profond. La bosse est réduite. De dos, la croupe est saillante. L'épine dorsale est saillante. A la base de la queue, le détroit caudal est profond. Les pointes des fesses sont saillantes. Enfin, les cuisses sont maigres.

NOTE 2



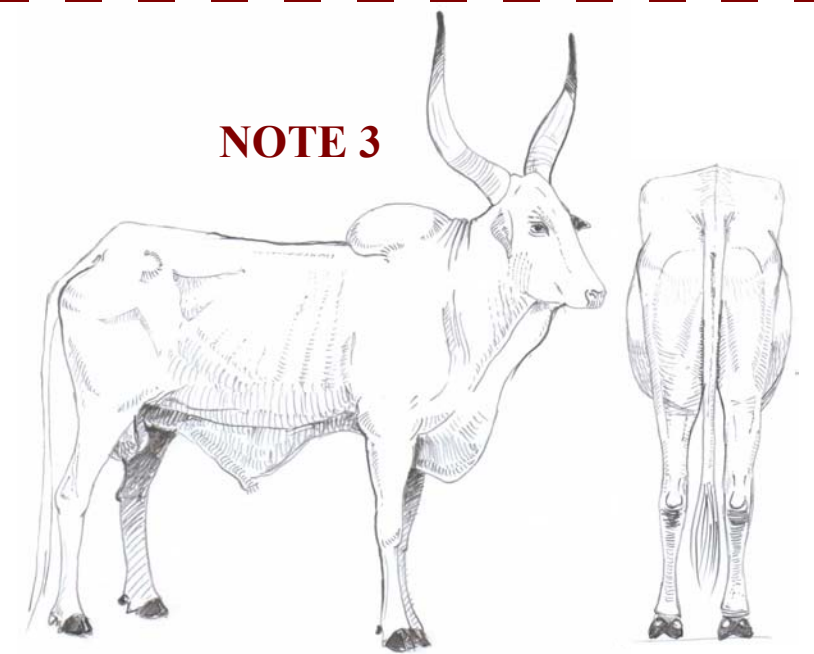
Acceptable pour travaux légers

L'animal a un aspect général assez maigre. Les côtes sont visibles. Les apophyses transverses sont encore très saillantes avec angle vif. La pointe de la hanche est visible. Le creux du bassin est bien marqué. La bosse est peu développée. De dos, la croupe est proéminente. L'épine dorsale est bien visible. A la base de la queue, le détroit caudal est visible. Les pointes des fesses sont visibles. Enfin, les cuisses sont un peu maigres.

Apte au travail

L'animal a un bon aspect général. Les côtes sont couvertes. Les apophyses transverses sont saillantes. La pointe de la hanche est couverte. Le creux du bassin est marqué. La bosse est développée. De dos, la croupe présente une légère concavité de part et d'autre de la queue. L'épine dorsale est perceptible. A la base de la queue, le détroit caudal n'est pas visible. Les pointes des fesses sont couvertes. Enfin, les cuisses sont musclées.

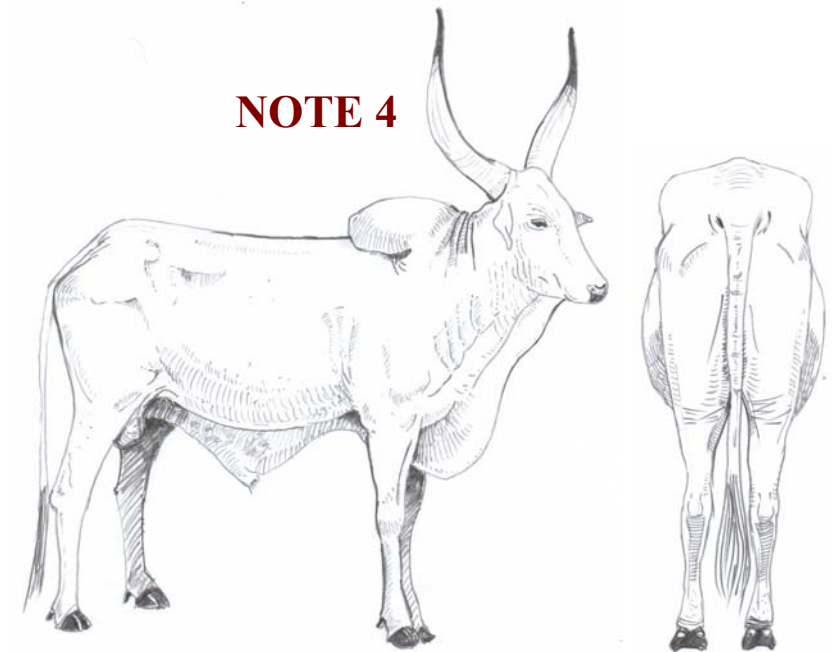
NOTE 3



Apte au travail

L'animal a un aspect général bien couvert. Les côtes ne sont pas apparentes. Les apophyses transverses sont visibles. La pointe de la hanche est juste apparente. Le creux du bassin est perceptible. La bosse est bien développée. De dos, la croupe est recouverte. L'épine dorsale est repérable. La base de la queue est entourée par un léger dépôt adipeux. Les pointes des fesses sont juste apparentes. Enfin, les cuisses sont puissantes.

NOTE 4



Un peu gras

L'animal a un aspect général gras et lisse. Les côtes ne sont pas détectables au toucher. Les apophyses transverses sont couvertes mais visibles. La pointe de la hanche est difficile à localiser. Le creux du bassin est peu perceptible. La bosse présente d'importants dépôts adipeux. Sa forme est très variable. De dos, la croupe est rebondie. L'épine dorsale est peu repérable. La base de la queue est entourée par un important dépôt adipeux. Les pointes des fesses sont difficiles à localiser. Enfin, les cuisses sont puissantes.

NOTE 5

