

# Araucaria nemorosa de Laubenfels

## Caractéristiques

Le port est colonnaire à cime arrondie, inter-étage des branches irrégulier, petites feuilles allongées. Les peuplements naturels sont localisés en zone littorale, près de Port-Boisé et Forêt Nord, sur sols issus de roches ultrabasiqes.

## Description botanique

**Port.** Arbre de 15 à 30 m de hauteur selon le site ; port colonnaire en forêt humide, plus petit et de forme largement ovale en zone littorale exposée. Sa cime est arrondie en forme de cône largement obtus. Son fût est droit, cylindrique et légèrement conique.

**L'écorce,** de teinte générale grise, s'exfolie en lambeaux horizontaux.

**Les branches** sont en position horizontale plagiotrope, divergentes, légèrement ascendantes, et mesurent 2 à 3 m de long. Un verticille (étage de branche) est composé de 5 à 7 branches dans la partie apicale, plus dans la partie âgée. L'espace entre deux verticilles est irrégulier. Le feuillage se présente en fines ramilles de 8 à 12 mm de diamètre. Elles sont insérées suivant une disposition hélicoïdale (en hélice) sur les branches âgées, dressées et groupées à l'extrémité. Les feuilles sont parfois différentes le long d'une même ramille.

**Les feuilles** sont de taille variable, petites (6 à 10 x 1,5 à 3 mm) et leur imbrication est également variable. Les plus courtes sont divergentes, les plus longues plus ou moins imbriquées.

Triangulaires en section transversale, lancéolées et émoussées, elles sont munies d'une forte carène dorsale et plus ou moins terminées par une pointe légèrement courbée du côté axial. La forme juvénile est plus petite (4 à 8 x 1 mm) et quadrangulaire en section transversale.

## Les cônes

▪ **Le cône mâle,** cylindrique, mesure 8 cm de long pour un diamètre de 1,5 mm.

▪ **Le cône femelle,** sphérique, mesure 11 cm de hauteur pour 9 cm de diamètre. Les écailles à graine, longues de 3 cm, se terminent par une pointe longue de 1 à 2 cm, droite et divergente. La récolte des cônes femelles a lieu de janvier à février et la pollinisation de novembre à décembre. La fructification est aléatoire, abondante ou pas.

**Photo 1.**

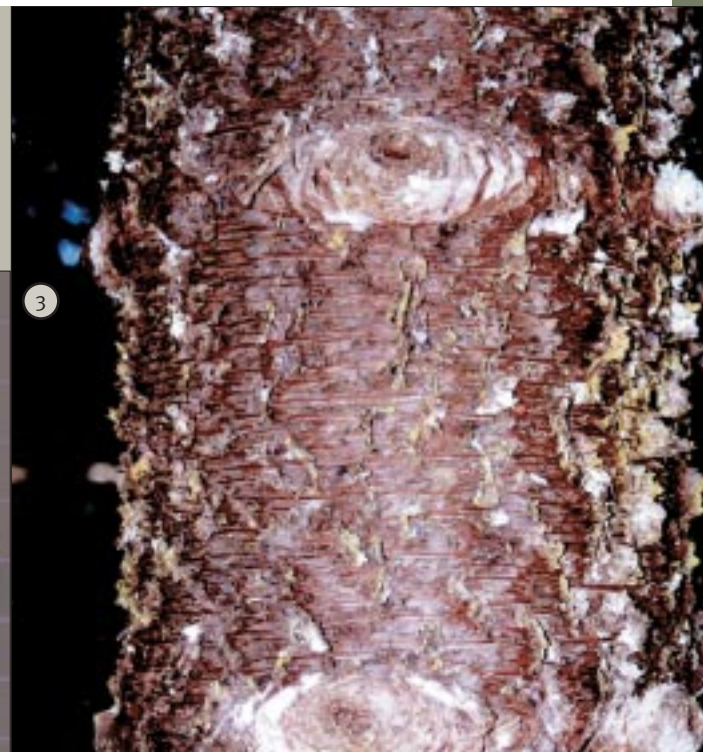
*Araucaria nemorosa*.  
Photo Cirad-forêt.

**Photo 2.**

Écaille à graine d'*A. nemorosa*.  
Photo J.-M. Sarrailh.

**Photo 3.**

Écorce d'*A. nemorosa*.  
Photo J.-M. Sarrailh.



## Distribution

On trouve *Araucaria nemorosa* en forêt humide ou zone littorale, sur serpentine, crêtes rocheuses et cuirasse ferrugineuse en démantèlement. Il croît en petits peuplements dispersés, souvent mélangé avec *A. columnaris*, dans des zones où les précipitations sont supérieures à 2 m par an.

Son aire de répartition est très ponctuelle, dans l'extrême sud du territoire (Port-Boisé, Forêt Nord), ce qui fait de lui un des conifères les plus rares du monde mais aussi les plus vulnérables. Ses peuplements naturels sont en fort danger d'extinction, voire en situation critique (proximité future usine métallurgique). En revanche, il est facile à utiliser en plantations.

## Utilisations

Ornement, bois inexploité, très rare, peu de peuplements connus.

### Auteurs

Jean-Michel SARRAILH  
Jean-Paul CHAUVIN  
Marc LITAUDON  
Vincent DUMONTET  
Romuald PIETERS

**Photo 4.**  
Cône femelle  
d'*A. nemorosa*.  
Photo J.-M. Sarrailh.

**Photo 5.**  
Portion de ramille  
d'*A. nemorosa*.  
Photo J.-M. Sarrailh.

**Photo 6.**  
Plantation d'*A. nemorosa*.  
Photo J.-M. Sarrailh.

