



# The Livestock Sector Investment and Policy Toolkit (LISP)

A Collaborative project between FAO, WB and CIRAD

---

Véronique Alary and Céline Dutilly-Diane  
CIRAD

**TCI Investment days, December 14- 15**  
**“Promoting Livestock Investment for Poverty Reduction and Economic Growth”**

---

---

# Overview

- **The objective of the Toolkit**
  - **The content of the Toolkit**
  - **The implementation of the Toolkit : testing the toolkit in Mali ???**
  - **The way forward???: some propositions**
-



## Part 1: The objectives of the toolkit

---



## Overall objectives of the Guide

Short term objectives →

- (a) Support SSA countries to prepare **poverty focused livestock sector analyses and subsequent action plans**
- (b) Support advocacy that will ensure **appropriate inclusion of these analyses and action plans in Poverty Reduction Strategy Papers (PRSP) and follow-up investments**
- (c) Support SSA countries to prepare **pro-poor projects** using the growth potential of the livestock sector
- (d) **Monitor and Evaluate the sector**, for its sustainable development.

Longer term objective →

Sustainably **strengthen national capacities** to carry out social, economic and technical diagnoses of the sector on which to formulate suitable strategic action plans



## Outputs of the Guide

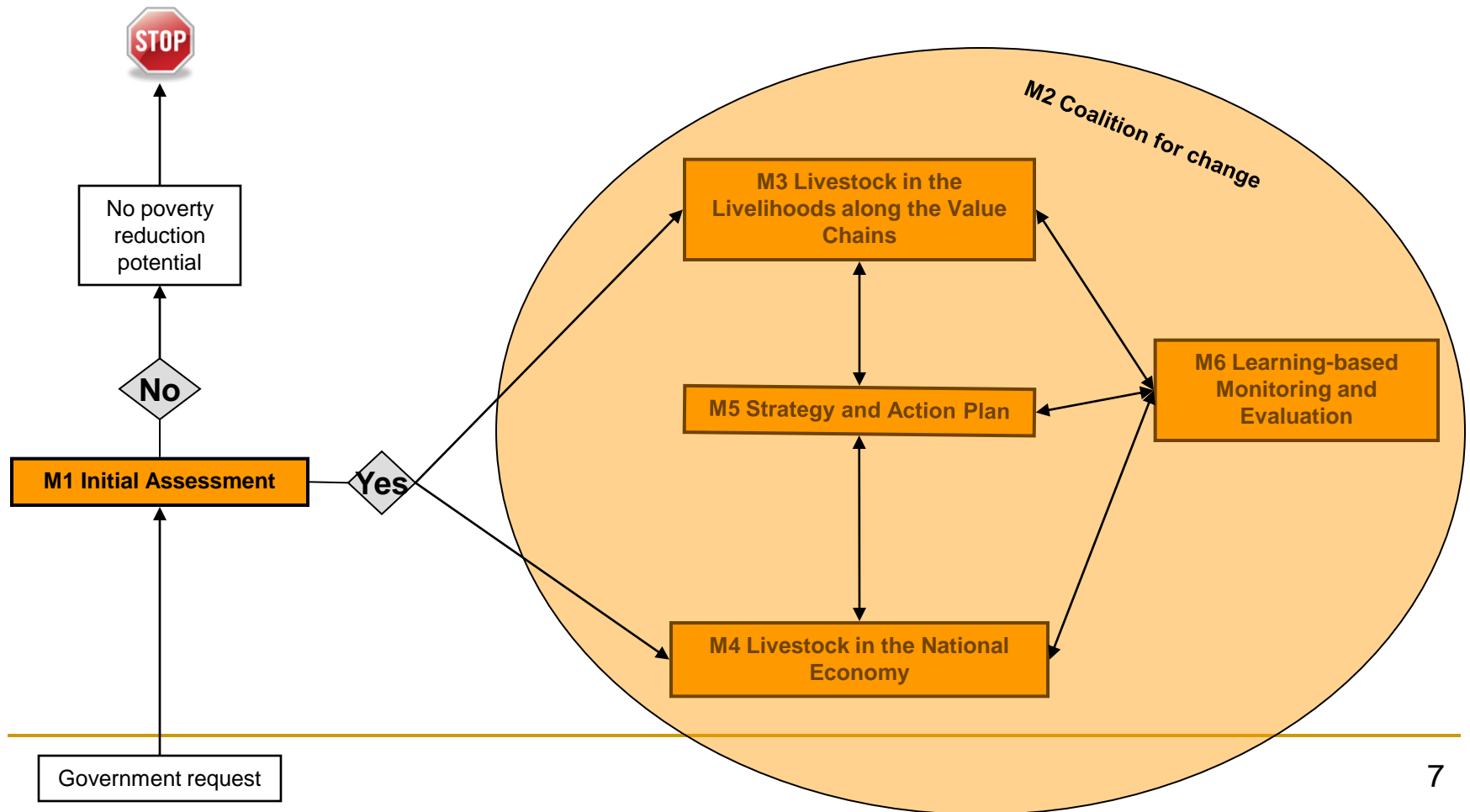
The direct main output is a **poverty focused livestock sector analysis (micro and macro levels)**

that can be used as a basis to develop investments projects





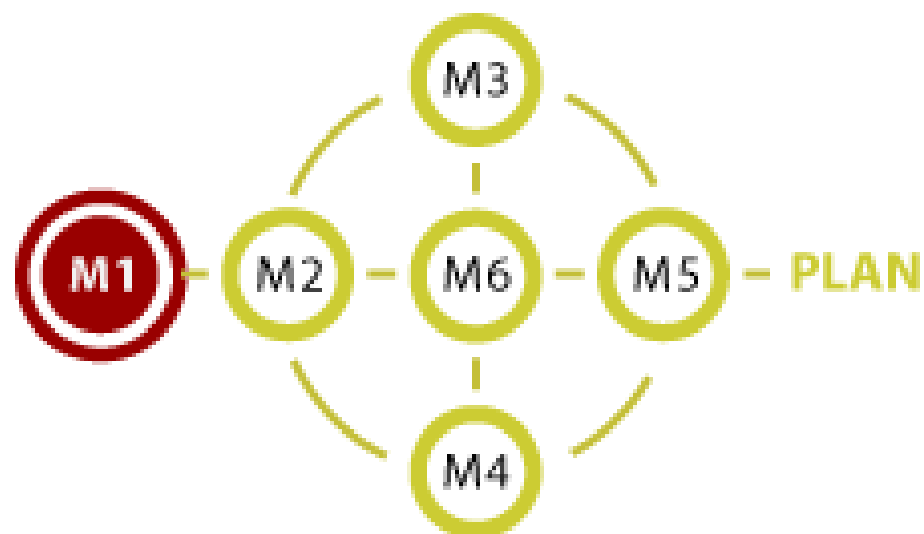
# Organization of the Toolkit





## Organization of the toolkit: 3 phases

- Preparation (M1 & M2)
- Diagnostic (M3 & M4)
- Planification & monitoring (M5 & M6)





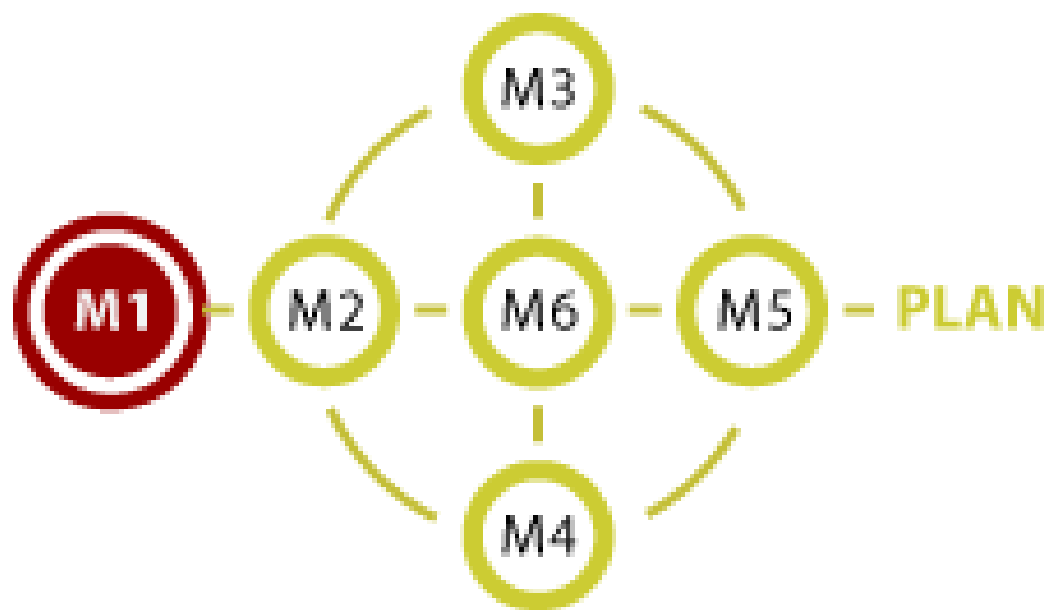


## Part 2: The content of the Toolkit

---



## Module 1: Initial Assessment



## Module 1: Initial assessment

SM1: Rapid assessment of the importance of livestock sector

Multi-stakeholder Processes

Research and Policy in Development initiative

Rapid Appraisal of Agricultural Knowledge Systems

SM2: Assessment of the DRSP

Place of the livestock sector in the DRSP

SWOT analysis of the DRSP

**Opportunity to include the livestock sector to achieve some objectives of the DRSP**

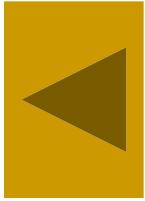
Yes

Module 2:  
Coalition force

No

**The livestock sector is correctly included in the PRSP**

**Result:** an initial understanding of the importance of the livestock sector and the links between livestock and poverty



## Module 1: Initial assessment

Methodology to determine how livestock is taken into consideration in the DSRPs

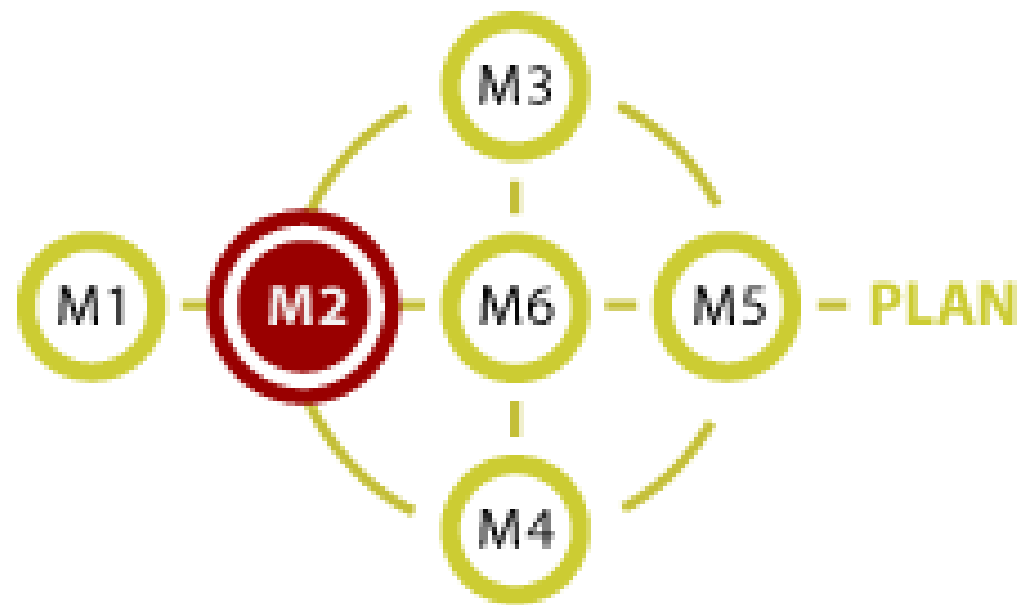
(Source: [PPLPI 2002 Document de travail](#))

			Diagnostic	Strategy	Action plan	Budget	Indicators
0		No mentioned					
1		Mentioned	+	+			
2		Brief diagnostic (1 or 2 paragraphs)	++	++			
3		diagnostic with a strategy and an estimation of the budget	++	++	+	+	
4		Detail diagnostic with a strategy and budget	+++	+++	++	++	
5		Detail strategy and budget with indicators related to this impact on poverty	+++	+++	+++	+++	+++

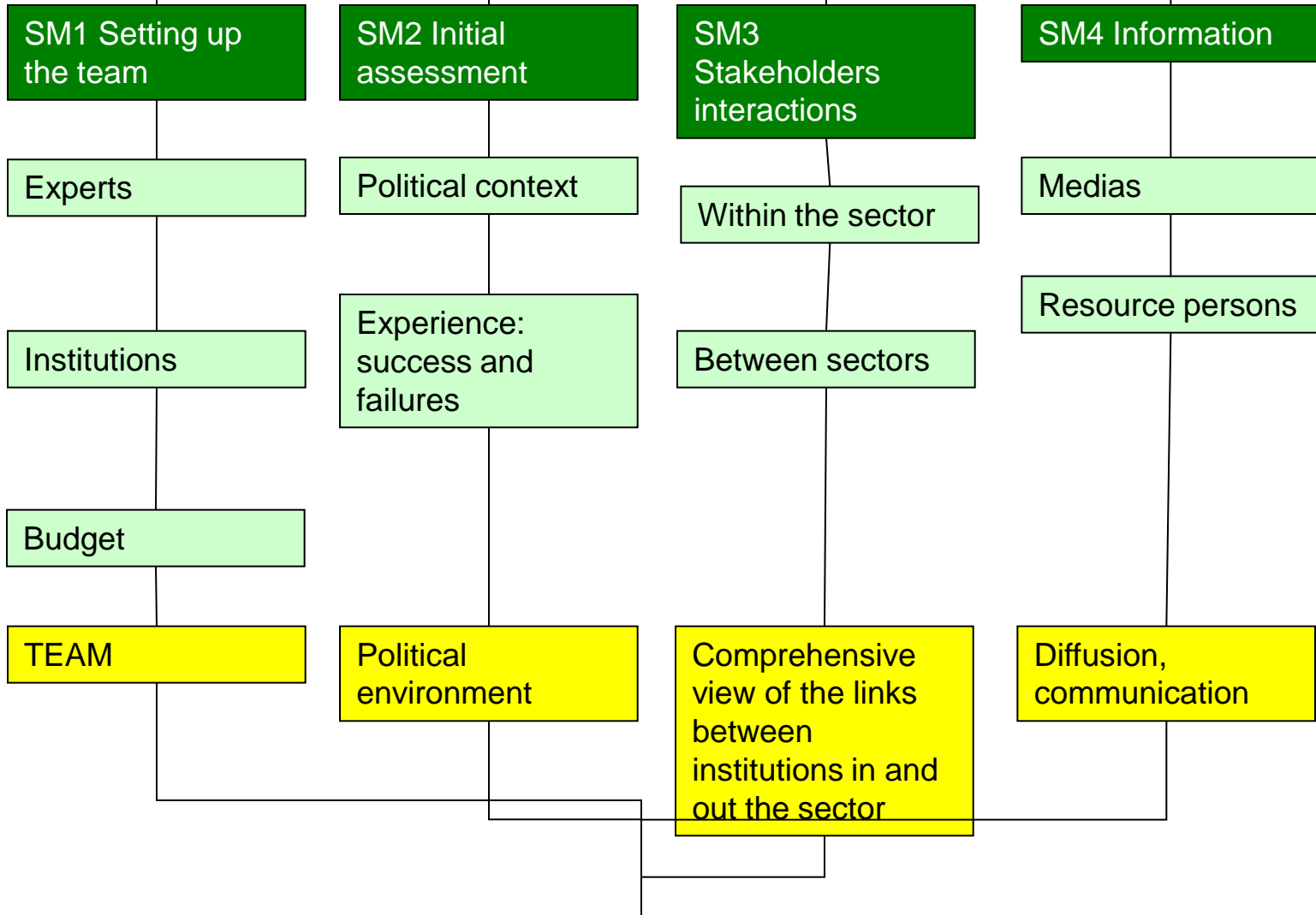
IDA African countries	Regional Economic Communities	I-PRSP	PRSP	Actual document already analysed in the 2002 study	Date	Validity (as indicated in the document)	New document in preparation	Link to doc	Content regarding livestock	Previous rank (if included in the 2002 study)	Overall coverage of livestock 0 to 5 (for new documents only)
Angola	SADC									-	-
Benin	ECOWAS		1		Dec 30, 2002	2003-2005	1	<a href="#">PRSP</a>	Livestock briefly mentioned in the general context of agriculture. Some actions described but no detailed budget and indicators.	0	1
Burkina Faso	ECOWAS		1		July, 2004	2004-2006	1	<a href="#">PRSP</a>	Importance of livestock cited, strategy and action plan well-detailed, every aspects tackled. Very detailed indicators. Budget for the animal resources ministry (but not link to detailed actions).	3	4
Burundi		1			Nov 30, 2003	2003 to 2006	1	<a href="#">I-PRSP</a>	Specific strategy proposed with some actions (reconstitution program included due to losses during the crisis). No budget and only overall indicators.	-	2
Cameroon	CEMAC		1		Apr 30, 2003	2007 ?		<a href="#">PRSP</a>	Detailed and relevant diagnosis (in strategy) but no clear action plan. No budget nor detailed indicators.	1	2
Cape Verde	ECOWAS		1		September 1, 2004	to 2007		<a href="#">PRSP</a>	Livestock role cited in household economy but no detailed strategy, no actions, no budget and no indicators.	1	1
Central African Republic	CEMAC	1			Dec 13, 2000	to 2002	1	<a href="#">I-PRSP</a>	Mentioned very briefly.	-	1



## Module 2: Coalition for change



## Module 2: Coalitions of change



**Result:** Coalition of change determines the modalities of the Implementation of the methodology to ensure a broad-based participation by stakeholders

## Module 2: Coalitions of change

Experience:  
success and  
failures

### TOOLS:

- Access to documents on  
DRSP

- Others documents...

The screenshot shows a web browser window displaying the World Bank website. The address bar shows the URL: <http://web.worldbank.org/WBSITE/EXTERNAL/TOPICS/EXTPOVERTY/EXTPRS/0,contentMDK:20200608~menuPK:421515~pagePK:148956~piPK:216618~theSitePK:384201,00.html>. The page title is "Poverty Reduction Strategies - Country Papers and JSANs/JSAs". The navigation menu includes "Home", "Site Map", "Index", "FAQs", and "Contact Us". The main content area is titled "Country Papers and JSANs/JSAs" and contains a list of documents for Burkina Faso. The documents are listed with their dates and titles, and some are circled in red.

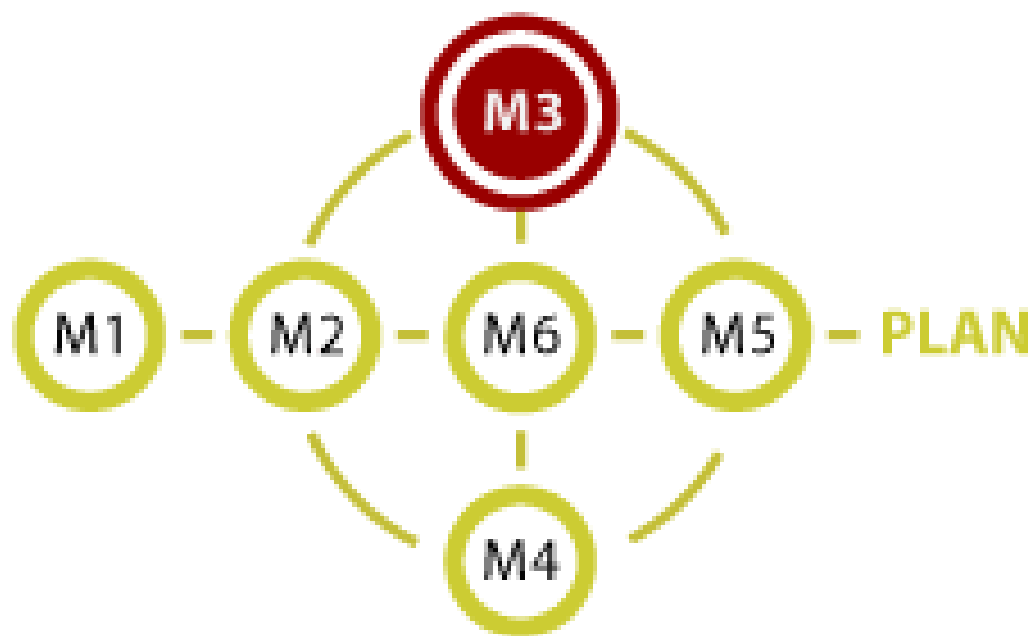
Date	Document Title
Aug 23, 2006	<a href="#">Joint Staff Advisory Note (JSAN) of PRSP</a>
May, 2005	<a href="#">PRSP Progress Report</a>
Apr 11, 2005	<a href="#">Joint Staff Advisory Note (JSAN) of PRSP</a>
Dec, 2004	<a href="#">PRSP Progress Report</a>
July 2004	<a href="#">Poverty Reduction Strategy Paper (PRSP)</a>
Feb 6, 2004	<a href="#">Joint Staff Assessment (JSA) of PRSP Progress Report</a>
Dec 31, 2003	<a href="#">PRSP Progress Report</a>
Oct 8, 2002	<a href="#">Joint Staff Assessment (JSA) of PRSP Progress Report</a>
Sep 30, 2002	<a href="#">PRSP Progress Report</a>
Oct 31, 2001	<a href="#">Joint Staff Assessment (JSA) of PRSP Progress Report</a>
Sep 30, 2001	<a href="#">PRSP Progress Report</a>
Jun 7, 2000	<a href="#">Joint Staff Assessment (JSA) of PRSP</a>
May 25, 2000	<a href="#">Poverty Reduction Strategy Paper (PRSP)</a> (also available in <a href="#">French</a> )

### Burkina Faso

Aug 23, 2006	<a href="#">Joint Staff Advisory Note (JSAN) of PRSP</a>
May, 2005	<a href="#">PRSP Progress Report</a>
Apr 11, 2005	<a href="#">Joint Staff Advisory Note (JSAN) of PRSP</a>
Dec, 2004	<a href="#">PRSP Progress Report</a>
July 2004	<a href="#">Poverty Reduction Strategy Paper (PRSP)</a>
Feb 6, 2004	<a href="#">Joint Staff Assessment (JSA) of PRSP Progress Report</a>
Dec 31, 2003	<a href="#">PRSP Progress Report</a>
Oct 8, 2002	<a href="#">Joint Staff Assessment (JSA) of PRSP Progress Report</a>
Sep 30, 2002	<a href="#">PRSP Progress Report</a>
Oct 31, 2001	<a href="#">Joint Staff Assessment (JSA) of PRSP Progress Report</a>
Sep 30, 2001	<a href="#">PRSP Progress Report</a>
Jun 7, 2000	<a href="#">Joint Staff Assessment (JSA) of PRSP</a>
May 25, 2000	<a href="#">Poverty Reduction Strategy Paper (PRSP)</a> (also available in <a href="#">French</a> )

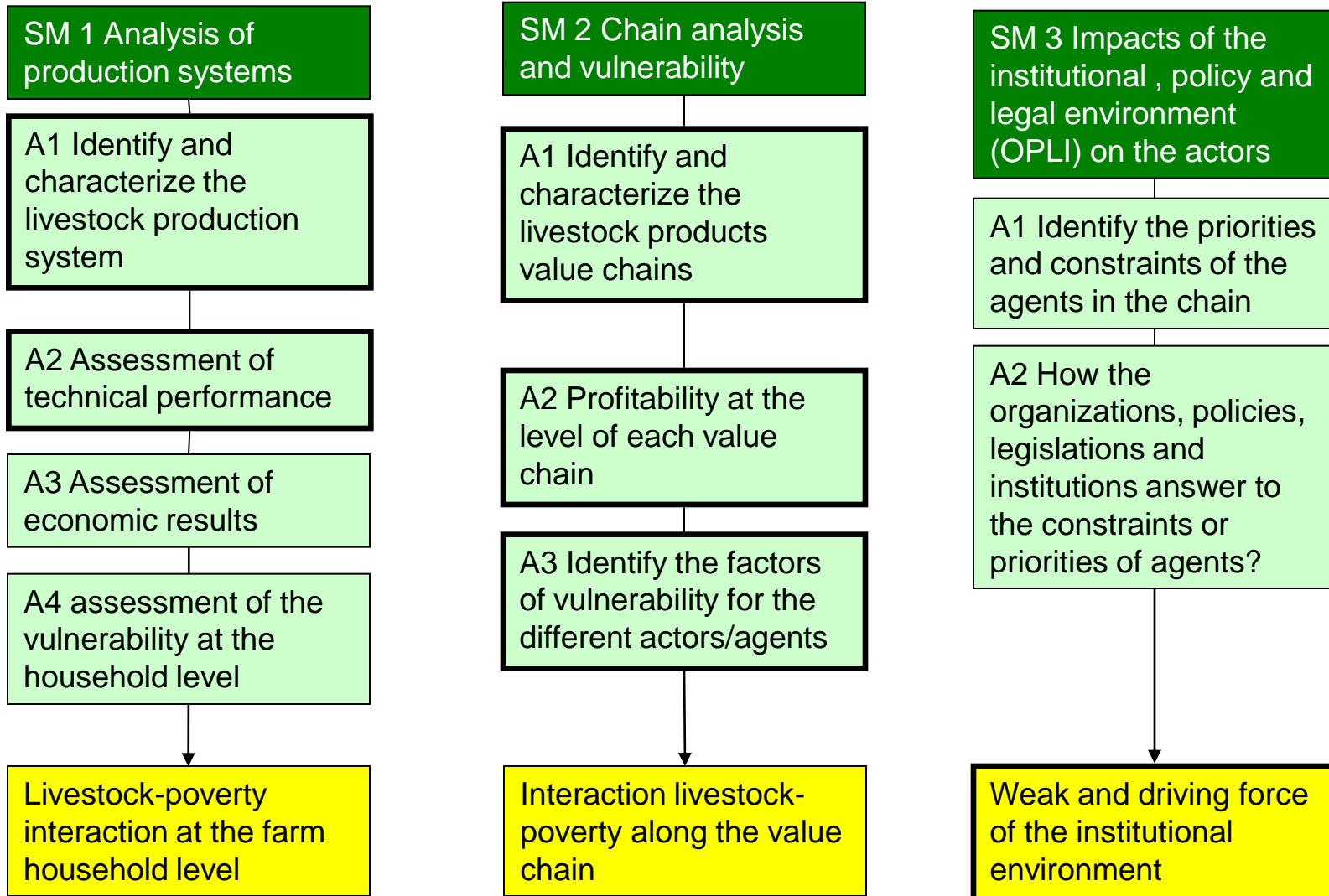


## Module 3: Livestock in the household economy

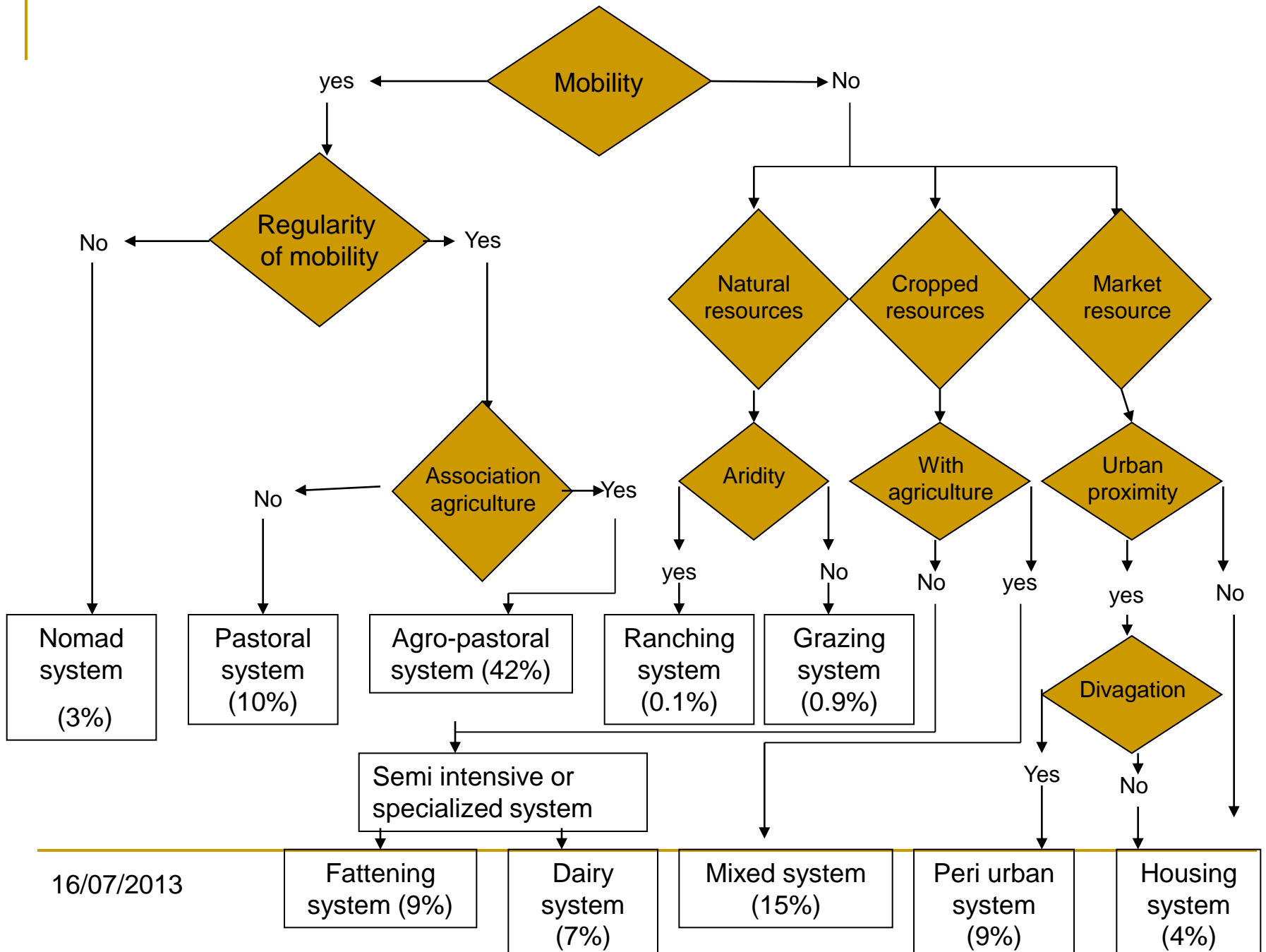




## Module 3: Livestock in the household economy



**Results:** Strategies, priorities, weaknesses and driving forces of the agents along the chains



16/07/2013

# Module 3: Livestock in the household economy

SM 1 Analyse des moyens de subsistance des ménages au niveau de la production

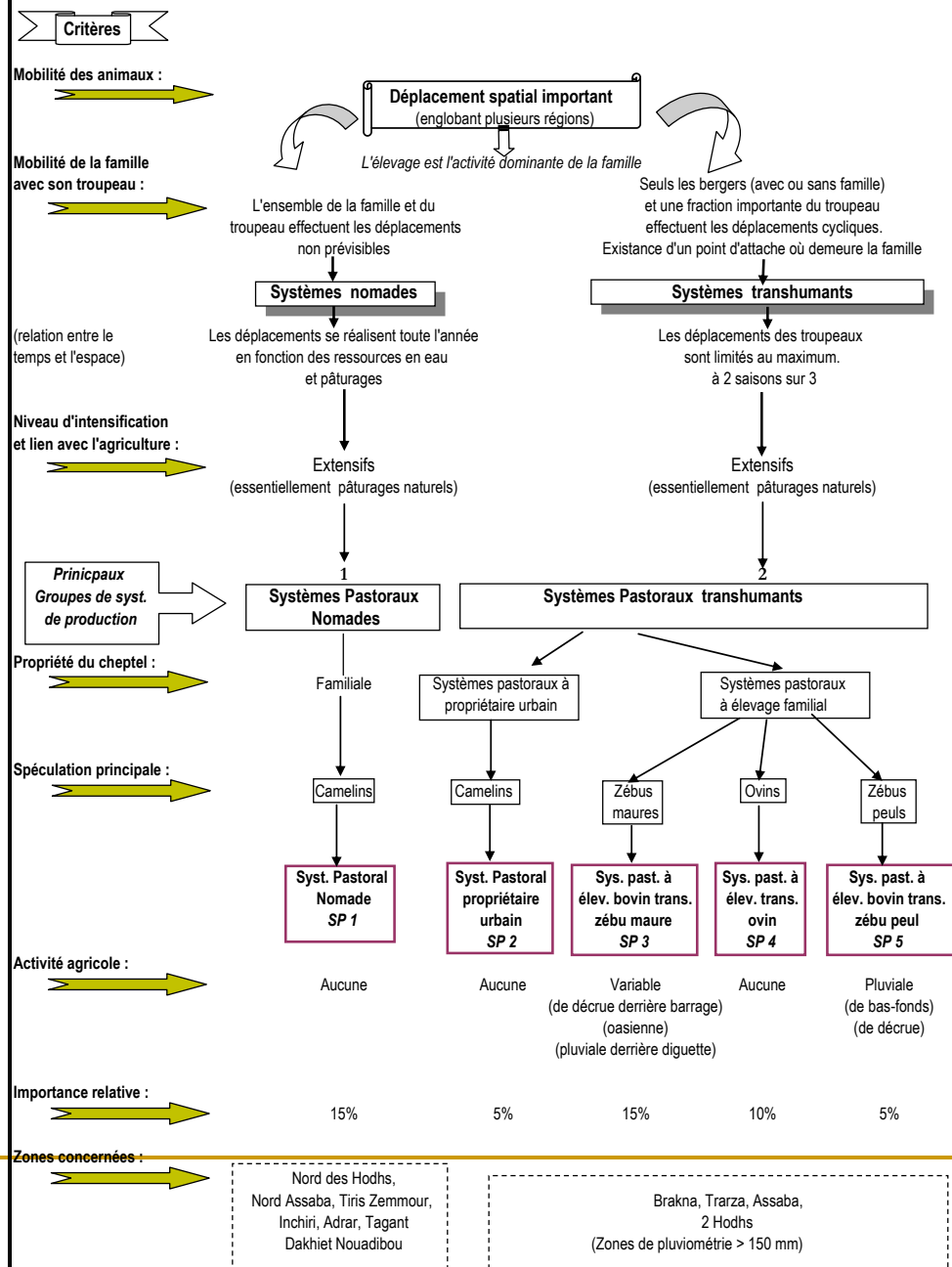
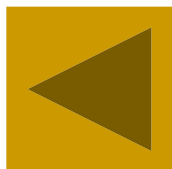
A1 Identifier et caractériser les systèmes de production des ménages qui dépendent de l'élevage

## ETAPES ET OUTILS

- Identifier les critères pour établir la typologie
- Caractériser les systèmes de production
- Représenter graphiquement la typologie
- Estimer l'importance relative de chaque type identifié

## RESULTATS

- Représentation graphique de la typologie des systèmes d'élevage et de production et de leur importance relative



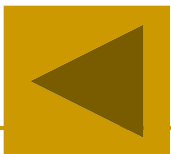
### STEPS AND TOOLS

- Technical parameters
- Economic and financial parameters
- Socio-economic parameters at the household level

TOOL

### EXPECTED OUTPUTS

- Animal productions
- Financial indicators: net income, cost of production,
- vulnerability indicators



# Results

Population		Mortality					
<u>Size</u>		<u>Death</u>					
		Ini	End	Avg	Number	Nb./size	Nb./avg size
Female	J	4.3	4.3	4.3	0.7	16.2%	16.1%
	S	9.8	9.9	9.9	0.5	5.1%	5.1%
	A	20.7	21.0	20.9	0.8	4.1%	4.1%
Male	J	4.1	4.1	4.1	0.7	16.2%	16.1%
	S	7.0	7.1	7.0	0.4	5.1%	5.1%
	A	4.1	4.2	4.2	0.2	4.1%	4.0%
Total	F	34.8	35.3	35.1	2.0	5.9%	5.8%
	M	15.2	15.4	15.3	1.2	7.8%	7.7%
	T	50.0	50.7	50.3	3.2	6.5%	6.4%

## Feeding

### Feed requirements (kg)

Dry matter            87 431

# Production

<u>Offtake</u>			<u>Stock variation + Offtake</u>					
		Number	Nb./size	Nb./avg size		Number	Nb./size	Nb./avg size
Female	J	0.0	0.0%	0.0%		0.1	1.4%	1.4%
	S	0.5	5.3%	5.2%		0.7	6.7%	6.6%
	A	1.7	8.0%	7.9%		1.9	9.4%	9.3%
Male	J	0.5	11.4%	11.3%		0.5	12.8%	12.7%
	S	1.6	22.8%	22.7%		1.7	24.2%	24.0%
	A	1.3	30.3%	30.1%		1.3	31.7%	31.5%

## Live weight equivalent (kg)

Avg liv. stock	9 581
Offtake	1 181
SV + Offtake	1 312

## Milk (litre)

Avg per reprod. fem.	82
Total	1 691

## Skin & hides (kg)

11

## Meat equivalent (kg)

Avg liv. stock	4 503
Offtake	555
SV + Offtake	617

## Wool (kg)

0

## Manure (kg)

20 175

## Financial equivalent

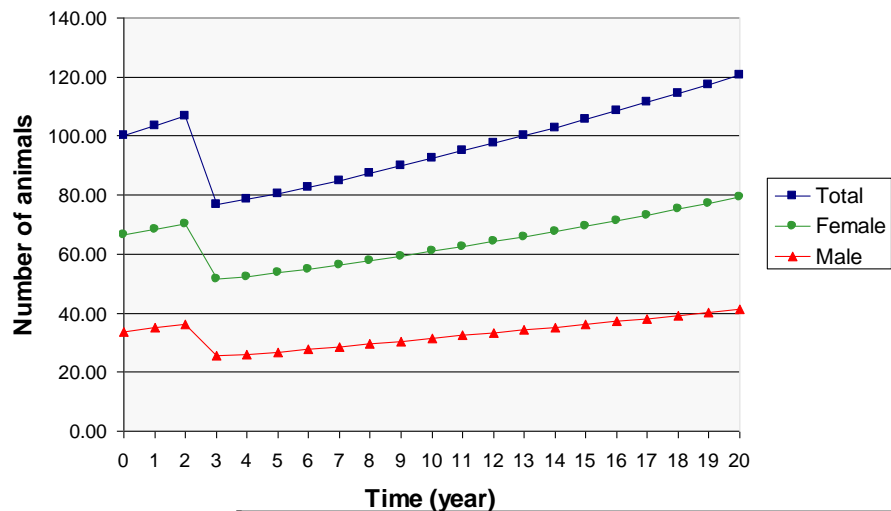
Avg liv. stock	5 960 522
Offtake	738 255
SV + Offtake	819 796

## Productivity measures

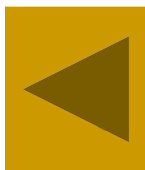
Nb. new sub-adult/adult f.	38%
Nb. new adult/adult f.	33%

# Module 3: Livestock in the household economy

## Population size



Some indicators	2007	
	Without change	With change
Annual growth rate of the herd		
2012	2.9%	4.3%
2017	2.6%	4.2%
2022	2.5%	4.2%
Off take rate (per animal unit)	11%	11%
Average weight of off taken animal	99	98
Rate of reproductive female in the herd	37.3%	36.2%
Av. Prod. Per reproductive (litres/year)	108	140
Price of 80 gr of meat protein	829	828
Price of 80 gr of milk protein	3750	3750



## Module 3: Livestock in the household economy

Without change (diagnostic)	F CFA	Euro
Net income of animal productions	1 528 292	2 330
Net income per animal	15 052	23
Net income per reproductive female	40 157	61
Profit (Net income/ products)	89.82%	
Net income after funding the loans	1 523 094	2 322
Total Net income after funding the loans (with other activities)	1 873 094	2 855
Fiscal receipts	18 160	28
% intermediary costs per animal	3.96%	
% intermediary costs per litre (milk)	3.95%	
Total net income/ family member	187 309	286



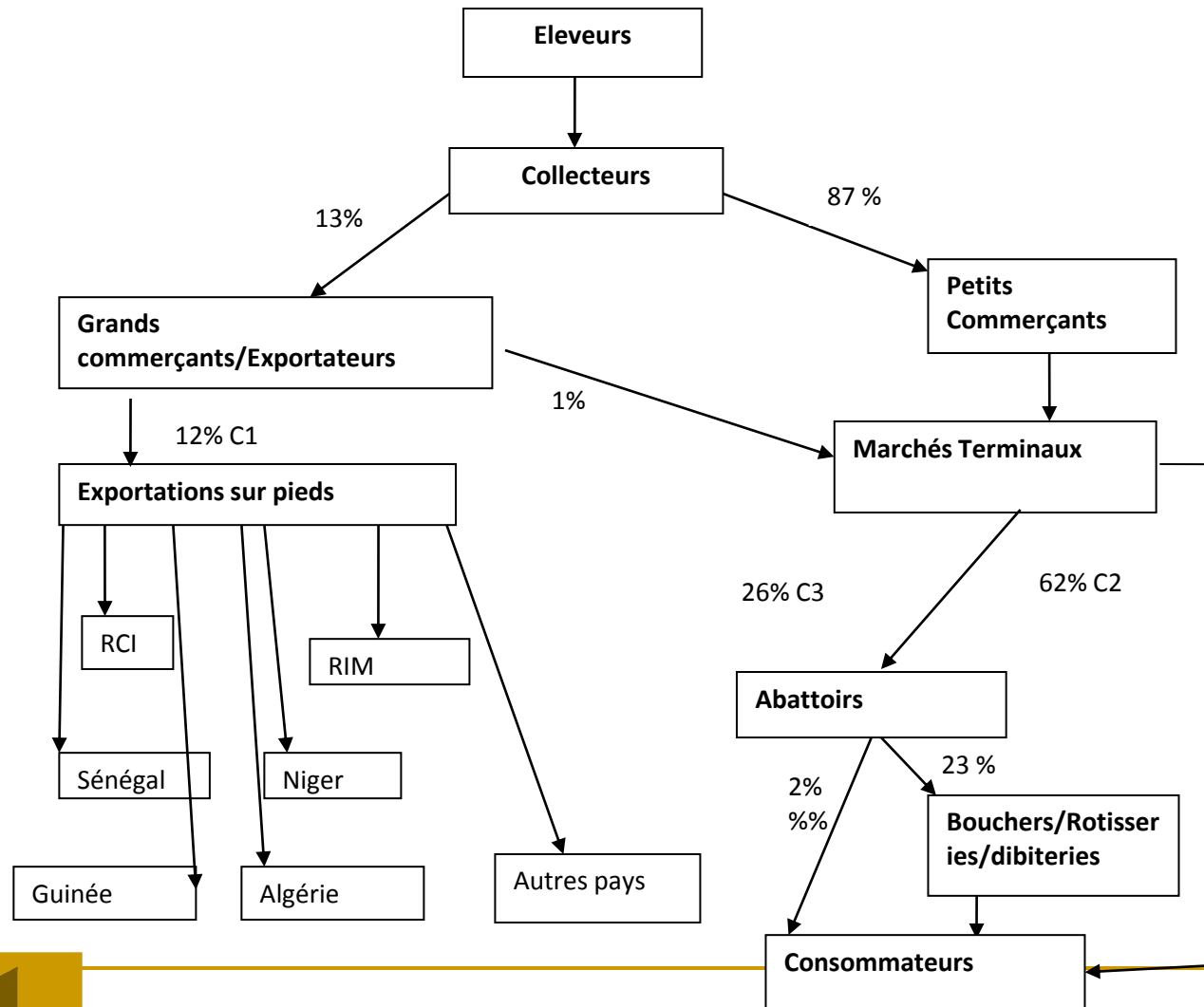


## Module 3: Livestock in the household economy

	F CFA	Euro
Poverty line	90780	138
<u>Economic vulnerability</u>		
Livestock net income/ total net income	167.8%	
Nb of reproductive female to achieve the poverty line (per capita)	2.3	
Livestock capital to achieve the poverty line (per capita)	434 034	662
Nb of persons covered by the system	16.8	
<u>Food security</u>		
Coverage of the cereal needs by the livestock products (in months)	37.1	
Nb. Of animals to cover the cereals needs	32.9	
Coverage of family nutritive needs by the animal productions		
Calories	46.0%	
Proteins	172.9%	

		Vulnérabilité financière			Vulnérabilité alimentaire		Vulnérabilité par rapport aux ressources pastorales et en eau		Vulnérabilité par rapport aux services techniques et santé animale		Vulnérabilité par rapport à l'accès aux services sociaux de base		
		% des SE	Rev.total per capita (FCFA)	Ditance seuil de pauvreté	Vulnérabilité	couverture de besoins protéiniques (en%)	Vulnérabilité	Situation	Vulnérabilité	Besoins d'encadrement	Vulnérabilité	Situation	Vulnérabilité
Système pastoral pur (SPP)	Bovin	1%	293 794	86.0%	Faible	3%	Elevé	Accès liés à la disponibilité des ressources; coût de l'eau sur les espaces aménagés;	Elevé	Alimentation, eau, fourrages, santé animale, amélioration génétique, organisation des éleveurs	Elevé	Existence des écoles nomades et soins de santé mobile, difficulté d'accès à l'eau potable, insuffisance des points d'eau	Moyen
	Ovin	4%	147 912	-6.3%	Elevé	2%							
	Caprin	5%	234 825	49%	Faible	5%							
	Camelin	3%	411 914	161%	Faible	7%							
Système pastoral Associé aux cultures (SPC)	Bovin	3%	286 096	81%	Faible	5%	Elevé	cahiers de charge pour les points d'eau et des espaces aménagés, des contrats de fumures. Obstruction des passages d'animaux.	Moyen	Alimentation, eau, fourrages, santé animale, accès aux marchés, organisation des éleveurs	Elevé	Bon accès pour le ménage propriétaire - Accès aléatoires pour les bergers et famille	Moyen
	Ovin	4%	173 338	10%	Elevé	3%							
	Caprin	5%	372 329	136%	Faible	8%							
Système Agropastoral Associé aux cultures (SAC)	Bovin	17%	174904	11%	Elevé	2%	Elevé	Bonne disponibilité en ressources (résidus, ..), diminution des pâturages naturels, feux de brousse, l'érosion	Faible	Amélioration génétique, alimentation, santé, organisation, production lait, accès marchés, crédit, foncier.	Faible	Bon accès aux services sociaux de base, développement accru des écoles de base sur l'initiative des populations, multiplication de programmes santé et assainissement	Faible
	Ovin	7%	142 509	-10%		2%				Alimentation, amélioration génétique, santé animale, microcrédit, accès marchés			
	Caprin	6%	166 804	5.6%		3%							

## Cheminement: caractérisation de la filière (cas bétail-viande bovine) (Source: Modibo et al., 2009, Mali)



## Cheminement: analyse de la performance financière de la filière (cas bétail-viande bovine)

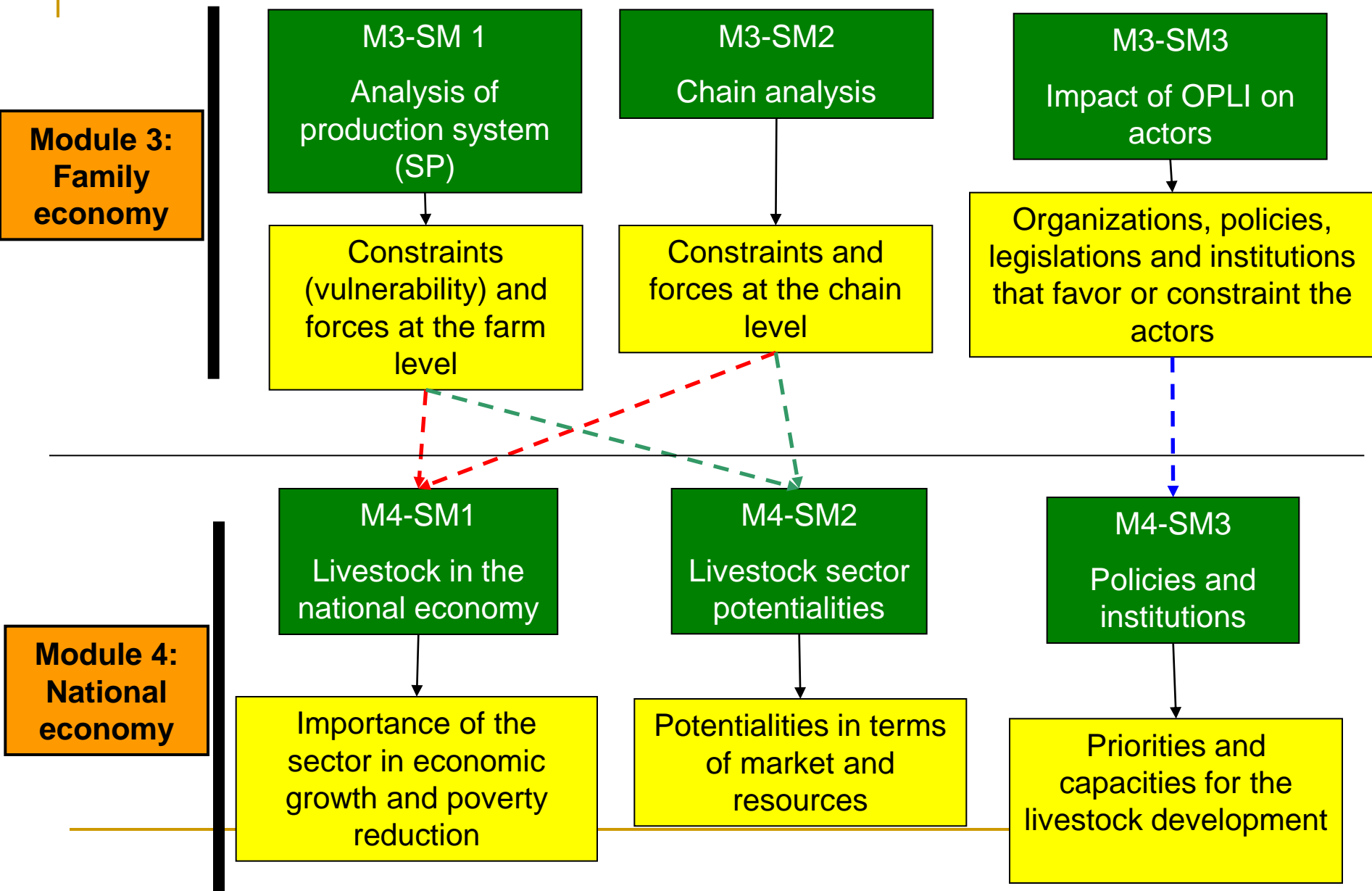
(Source: Modibo et al., 2009, Mali)

Chain					
<b>Effective (heads)</b>	850978				
<b>Part of the chain (%)</b>	12%				
<b>Nb in the chain</b>	102117				
	<b>Unit value (per animal)</b>	<b>% increase of the unit value</b>	<b>Intermediary consumption (per animal)</b>	<b>Margin</b>	<b>% repartition of charges</b>
<b>Herder</b>	150 000		17 380	132 260	43,96 %
<b>Broker</b>	151 000	0,67%	0	1000	0
<b>Collector</b>	180 000	19,21%	3 000	26 000	7,59%
<b>Trader/ exporter</b>	250 000	38,89%	19 160	50 840	48,46%
<b>Results at the chain leve</b>					
<b>Unit result (/animal ou kg ou litre)</b>	250 000		39 540	210 460	
<b>Total result for the chain (in millions)</b>	25 529		4 037	21 496	100%

# Analysis of actors' vulnerability (beef sector)

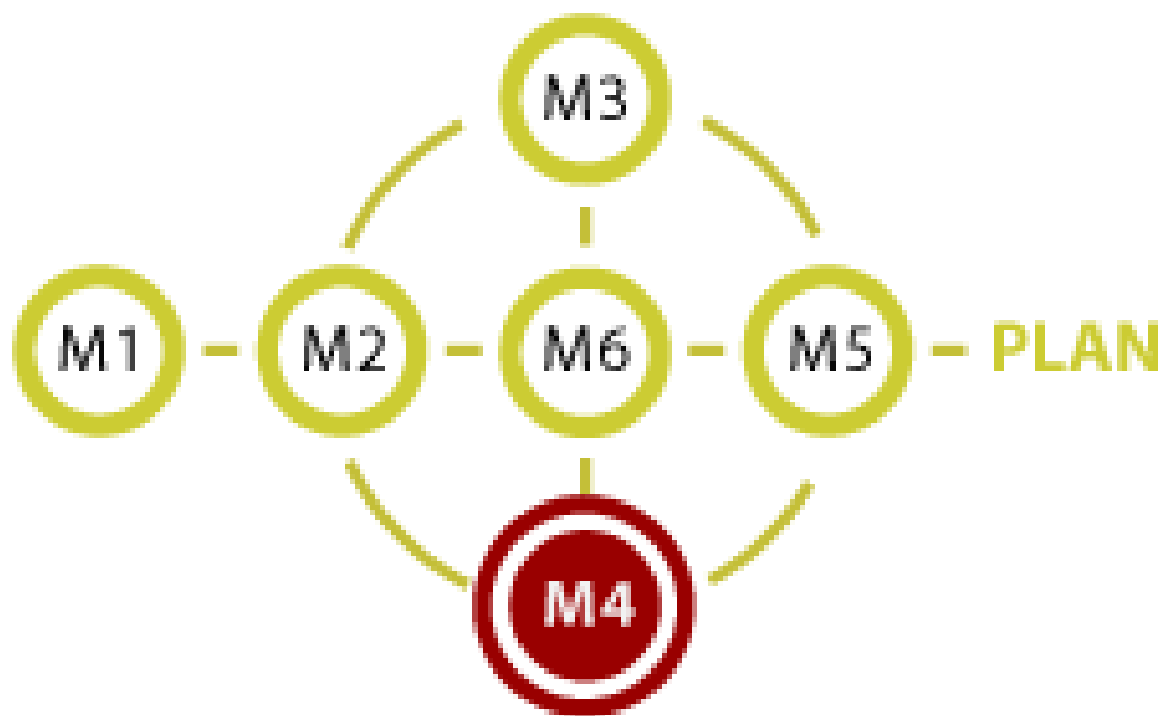
Stade de la filière / agent productifs	Catégorie professionnelle	Effectifs estimés (ETP)	Vulnérabilité financière			Vulnérabilité par rapport à l'environnement social		Vulnérabilité liée à l'organisation des chaînes	
			Revenu moyen	Distance pauvreté	Vulnérabilité	Situation	Vulnérabilité	Situation	Vulnérabilité
Rassemblement / collecteurs	Collecteur	600	450 000	185%	Faible	Peu d'accès au capital; dépendant des relations sociales; sensible aux fluctuations des marchés	Elevée	Très dépendants des instances de régulation; bon accès à l'information et aux marchés	Faible
	Gardien	200	36 000	-77%	Elevée				
Transport / commerçants	Petit marchand	585	3 025 696	1816%	Nulle	Situation très variable suivant la taille; accès au capital souvent difficile; bon accès aux marchés et à l'information; sensible aux fluctuations	Moyen	Très dépendants des instances de régulation; bon accès à l'information et aux marchés	Faible
	Convoyeur	-			Moyenne				
	Démarcheur	-	Moyenne						
	Guide	-	Moyenne						
	Gros marchand	251	20 683 851	12998%	Nulle				
Exportation / commerçants exportateurs	Commerçant	(compris ci-dessus)	20 683 851	12998%	Nulle	Accès au capital reste difficile d'où modernisation difficile; bon accès aux décideurs; souplesse dans l'accès aux marchés	Faible	Report large des risques sur niveaux amonts; concurrence directe avec produits importés et sensible à leur fiscalité/soutien	Moyen
	Aide/gardien	compris ci-dessus	150 000	-5%	Elevée				
Conditionnement / bouchers	Boucher	1423	6 963 302	4309%	Moyenne	très dépendant des niveaux amonts, du niveau général de vie (demande) et des instances de régulation	Elevée	L'atomisation et le faible accès au capital les rendent sensibles aux concurrences par intégration; paiements cash les rendent plus résistants aux fluctuations des marchés	Moyen
	Détaillant	-	-	Elevée					
	Apprenti	-	-	Elevée					
	Tripier	-	-	Elevée					
Transformation /	Rôtisseur/Courtier	498 (partiellement inclus dans)	6 963 302	4309%	Faible	Dépendant du niveau de vie et des instances de régulation; moins lié aux relations sociales; diversification naturelle pour le stade "bouchers"	Faible	Paiements cash les rendent plus résistants aux fluctuations des marchés	Faible
	Courtier/transformateur	256	1 108 043	602%	Faible				
	Aide	-	150 000	-5%	Elevée				

## Articulation between modules 3 and 4





## Module 4: Livestock in the national economy



## Module 4: Livestock In the national economy

SM 1 Contribution of the livestock sector to the national economy

A1 Direct contribution to the GDP

A2 Indirect contribution: environment, health

A3 Contribution to food security

A4 Contribution to the reduction of poverty

Importance of the livestock sector in the economy

SM 2 Potentiality of the sector

A1 Potentialities in terms of resources

A2 Potentialities in terms supply-demand

A3 Competitive analysis

Potentialities of the sector

SM 3 Policies and institutions

A1 Weak and forces of policies and institutions to enhance the socioeconomic conditions of the livestock sector

A2 identify dynamics and synergy

Priorities and capacities for the development of the sector

**Results:** Contribution of the sector to the economic growth and global objective of the reduction of poverty

Module 5



Livestock contribution to GDP: results comparison with existing references  
 (Source: Modibo et al, 2009, Mali)

	<b>DNSI (2007)</b>	<b>MEP-DCE (2006)</b>	<b>Diagnostic (2008)</b>
<b>PIB élevage</b>			
Valeur (milliards de FCFA)	290,2	428,0	744,4
Contribution au PIB National (%)	9,6	13,0	19,2
<b>PIB production élevage</b>			
Valeur (milliards de FCFA)		428,0	574,1
Viande (%)		<b>50</b>	<b>25</b>
Lait (%)		<b>21</b>	<b>54</b>
Œufs (%)		2	3
Cuir et peaux (%)		1	3
Energie (%)		14	9
Fumier (%)		11	6

## Indirect contribution to GDP: organic mater (Source: Modibo et al, 2009, Mali)

Especies	systemes de production	Production MO en tonnes	(%)	Production valorisee en tonnes	Montant (millions FCFA)
<b>Bovins</b>	SPP	271 319	12%	32558,28	19778
	SPC	739 516	25%	184879	
	SAC	1 898 380	50%	949190	
	Syst embouche	260 038	65%	169024	
	Syst laitier	410 981	60%	246588	
	<b>Total</b>	<b>3 580 234</b>		<b>1582240</b>	
<b>Ovins</b>					8297
	SPC	477 048	25%	119262	
	SAC	1 077 581	50%	538790	
	Syst embouche	8 785	65%	5710	
	<b>Total</b>	<b>1 563 414</b>		<b>663762</b>	
<b>Caprins</b>					5771
	SPC	811 690	25%	202922	
	SAC	517 518	50%	258758	
	<b>Total</b>	<b>1 329 207</b>		<b>461681</b>	
	<b>Total</b>	<b>6 472 856</b>		<b>2707684</b>	<b>33846</b>
				1294571	
			20%	16182	VA indirecte
			42%	33846	VA Directe

## SM 2 Potentialities of the livestock sector

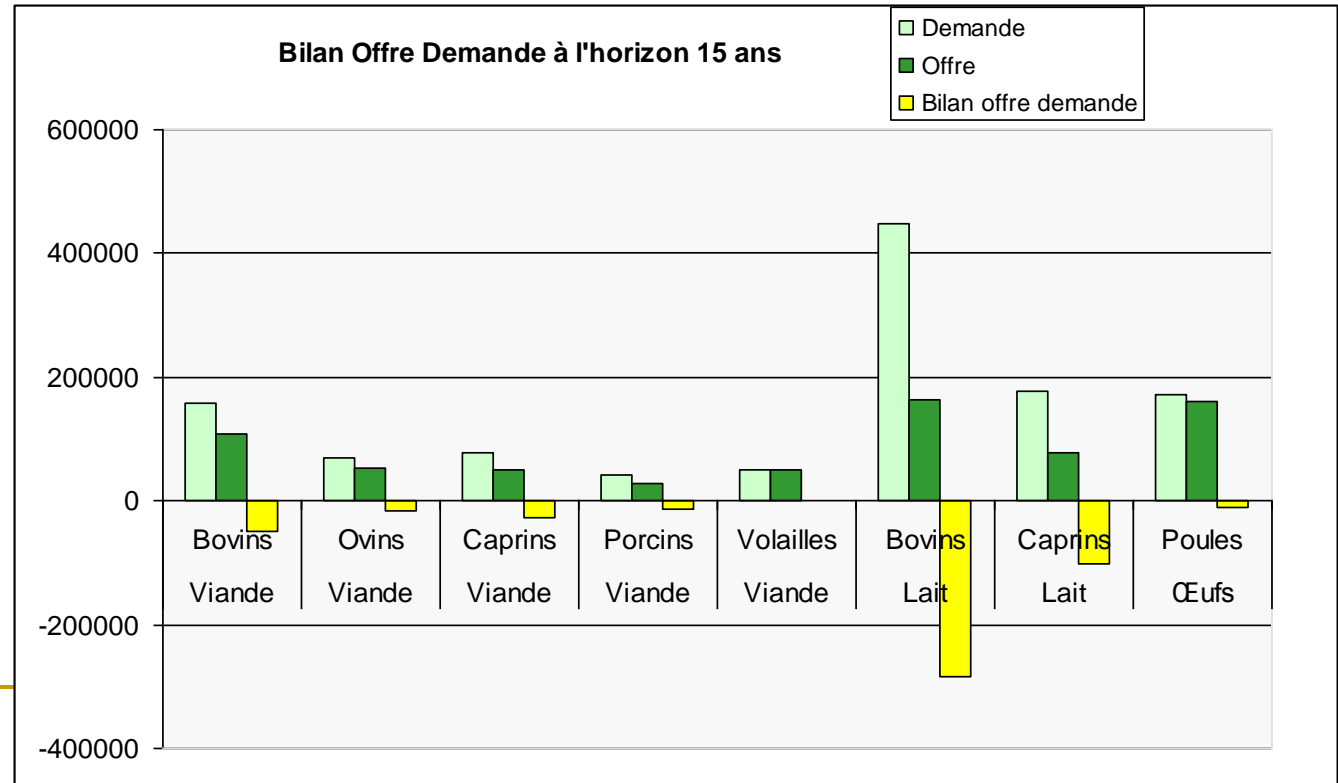
### A2 Evaluation of the expected supply and demand

#### ETAPES ET OUTILS

- Analyse des marchés des produits animaux à l'échelle nationale et dans le contexte régional  
Prix et flux (importations et exportations)
- Utilisation de l'outil de modélisation développé sous Excel:  
Estimation de l'offre (actuelle et future)  
Estimation de la demande (actuelle et future)  
Évaluation des marchés potentiels pour chaque sous-secteur

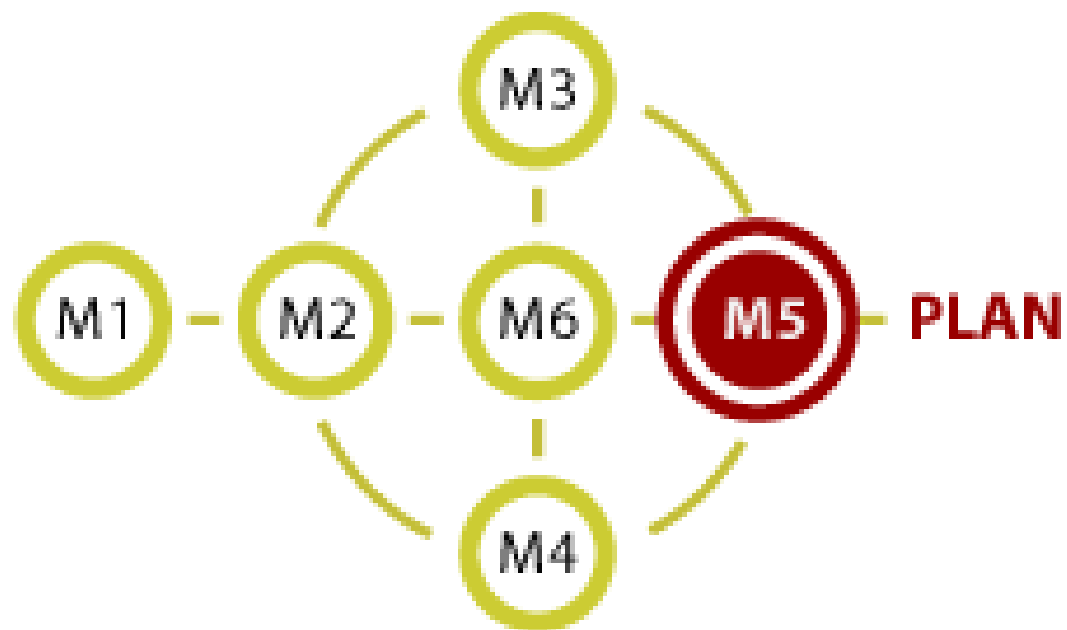
#### RESULTATS

- Evolution des prix
- Evolution des importations et exportations en flux
- Evolution de l'offre et la demande

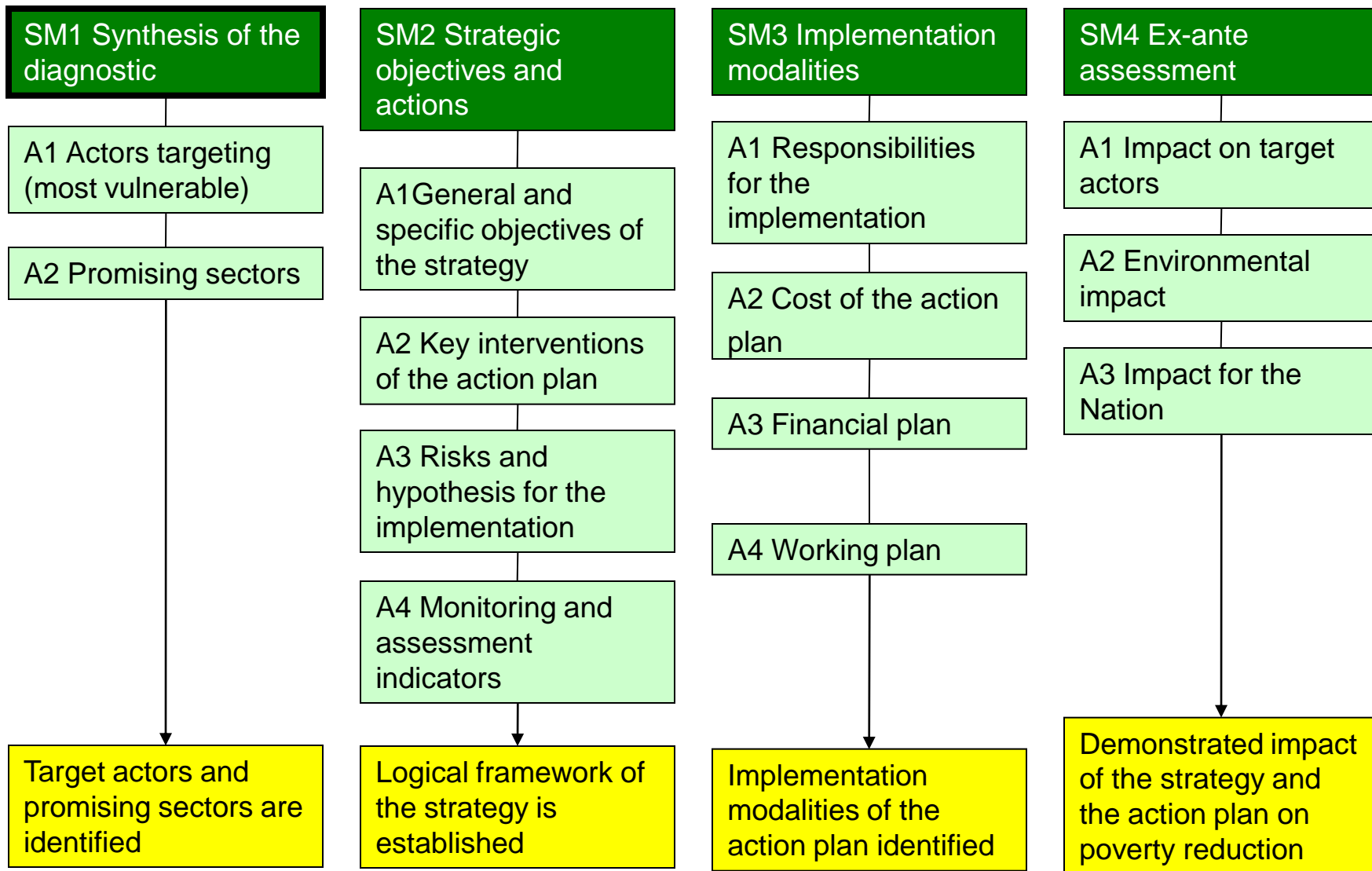




## Module 5: Strategy and action plan

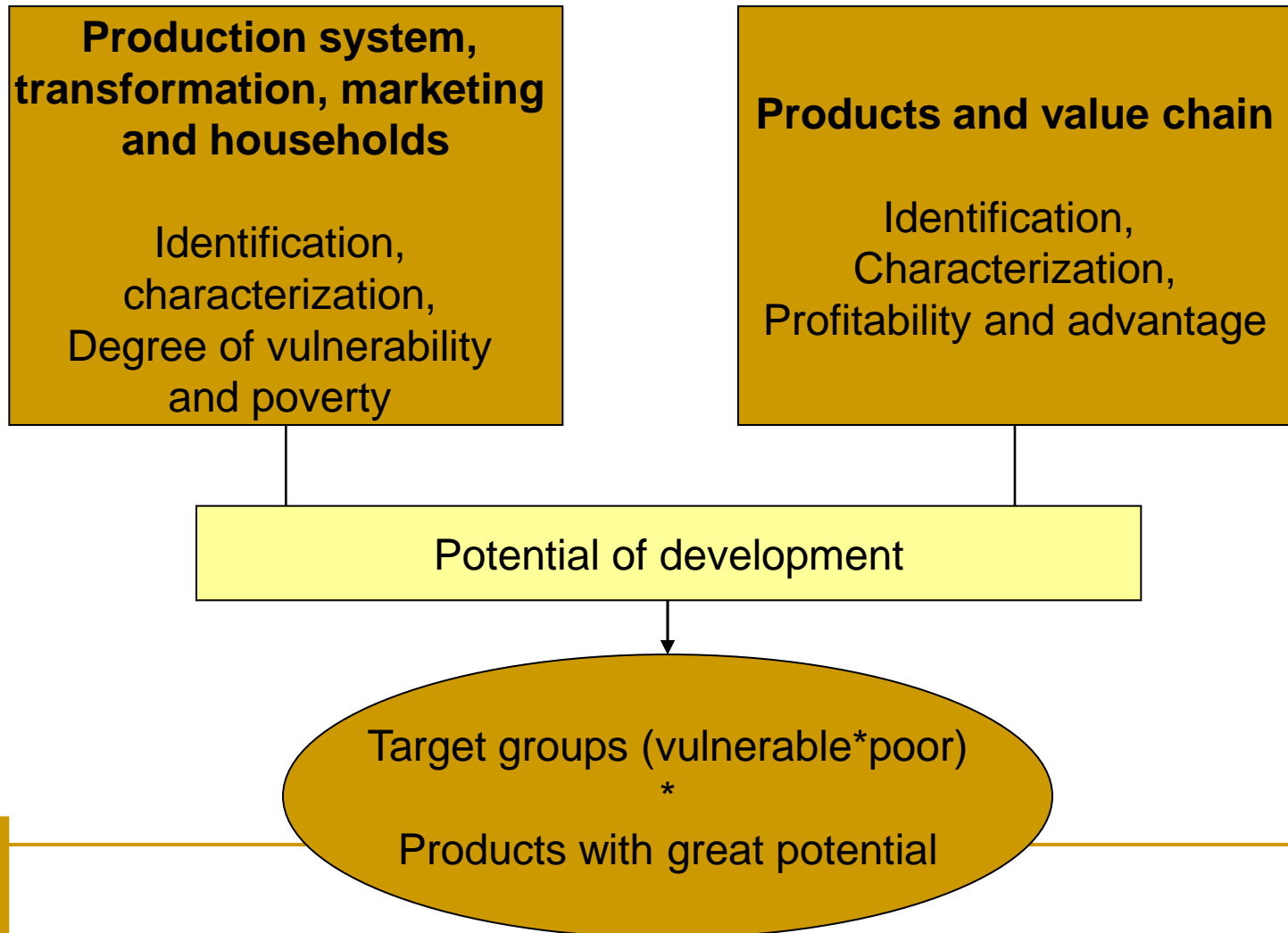


## Module 5: Strategy and Action plan



**Result of Module 5:** A strategy and action plan to reinforce the contribution of livestock to poverty reduction is established and shared with the multiple stakeholders  
A complete livestock-poverty development plan

# Synthesis of the diagnostic



## Module 5: Strategy and Action Plan

SM1 Identification de l'objectif et du contenu détaillé de la stratégie et du plan d'action

A3 Déterminer les interventions nécessaires à mettre en oeuvre pour atteindre ces résultats

### ETAPES ET OUTILS

Détermination des interventions à mener pour atteindre les résultats fixés dans l'étape précédente en utilisant l'outil suivant:



### BOITE A OUTILS INVESTISSEMENTS EN ELEVAGE (TOOL BOX)

### RESULTATS

- Identification des activités détaillées à mettre en oeuvre dans le plan d'action

#### PILIER I

Utilisation durable des ressources naturelles

#### PILIER II

Marchés et infrastructure rurales

#### PILIER III

[Réduction de l'insécurité alimentaire grâce à l'augmentation de la productivité agricole et l'amélioration des réponses aux crises alimentaires d'urgence](#)

#### PILIER IV

Recherche, services et politiques d'élevage

Accès à la terre

Accès à l'eau

Associations environnementales et pastorales

**L'accès à la terre** consiste à fournir des titres, des baux à long terme, soit des accords formels ou informels concernant des droits d'accès collectifs de groupes ou d'usufruit partagé entre les groupes.

**Principaux objectifs:** Mettre au point des systèmes de propriété ou d'accès à la terre, afin de permettre aux propriétaires individuels / collectifs de tirer parti des investissements dans ces terres, assurant ainsi la durabilité de leur gestion, et la réduction des conflits.

**La question clé** de l'accès à la terre est une question politiquement sensible, et la forme la plus appropriée dépend des systèmes de production qui prévalent. Il est donc difficile de prendre cela en compte dans une législation appropriée. Les pratiques dans le passé ont souvent consisté à l'introduction d'une législation calquée sur les besoins des agriculteurs, ou à sédentariser les éleveurs transhumants. Cela a eu de graves effets socio-économiques pour les éleveurs, l'environnement et a souvent conduit à des conflits armés.

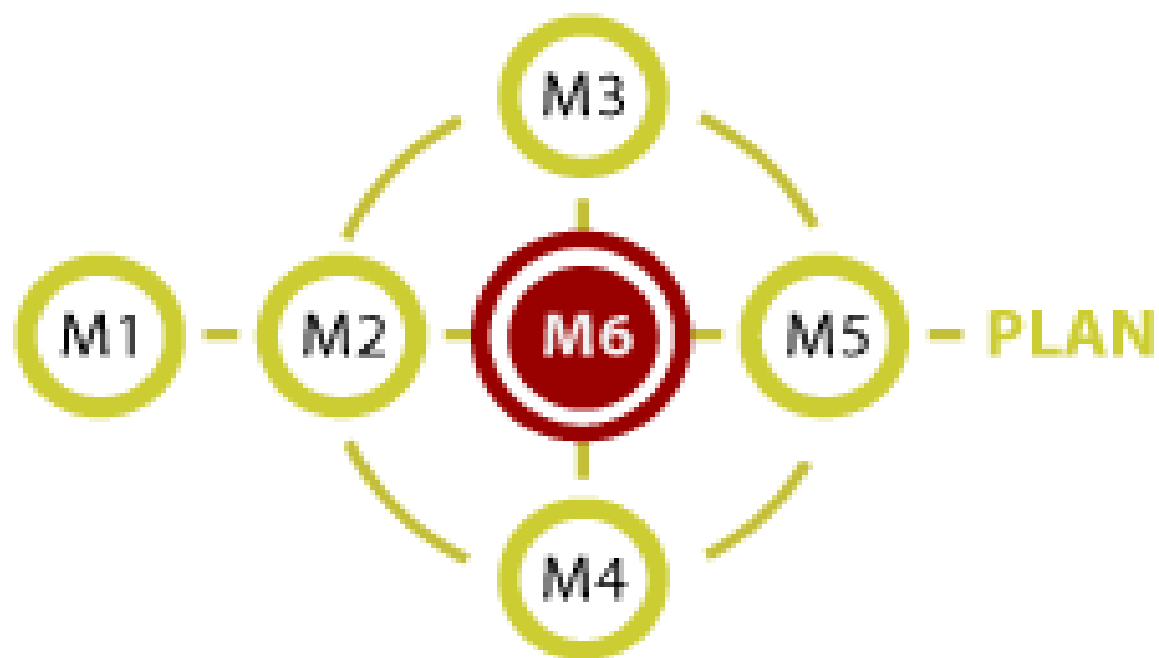
**Enseignements tirés** L'accès à la terre doit être négocié de manière participative entre toutes les parties prenantes. Dans les zones d'altitude, les baux à long terme ou les titres sont cruciaux pour le développement du secteur laitier. Dans les zones arides et semi arides à faible potentiel, il existe des conventions collectives entre tous les intervenants avec une définition claire des droits de chacune des parties. Ceci permet un accès adéquat des éleveurs transhumants aux pâturage et à l'eau pendant la saison sèche. Cela constitue par expérience un important facteur de réussite.

**Développements prometteurs et succès** La législation de la Mauritanie ("code pastoral") qui a été récemment mise en place (2004) est généralement considérée comme une bonne pratique en matière de clarté et de respect des utilisateurs mobiles du foncier.

**Littérature** Land Tenure Lexicon by IIED, back ground paper by ILRI and IFPRI, paper on Mauritania by Wabnitz, formerly of the World Bank, Pratt et al and the key land related actions from the [ALive Policy notes on drought, mobility](#) and [dairying](#)

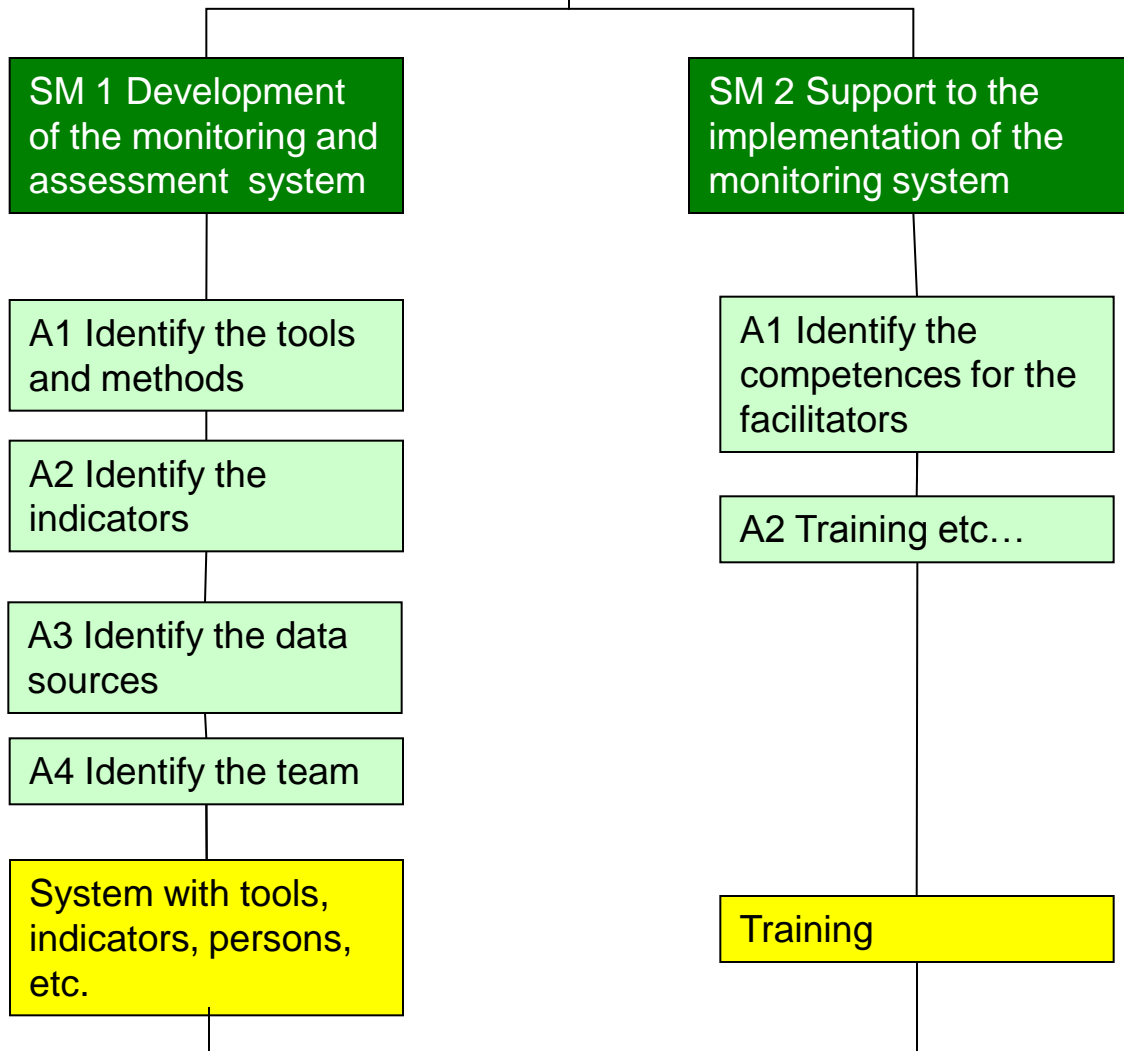


## Module 6: Monitoring and assessment





## Module 6: Monitoring and assessment



**Results :** up-to-date information on the impact of the inclusion of the livestock sector in the PRSP and on equitable wealth creation and sustainable economic growth



Part 3: and 4: ???

---

---