

INSTITUTS DES FORETS

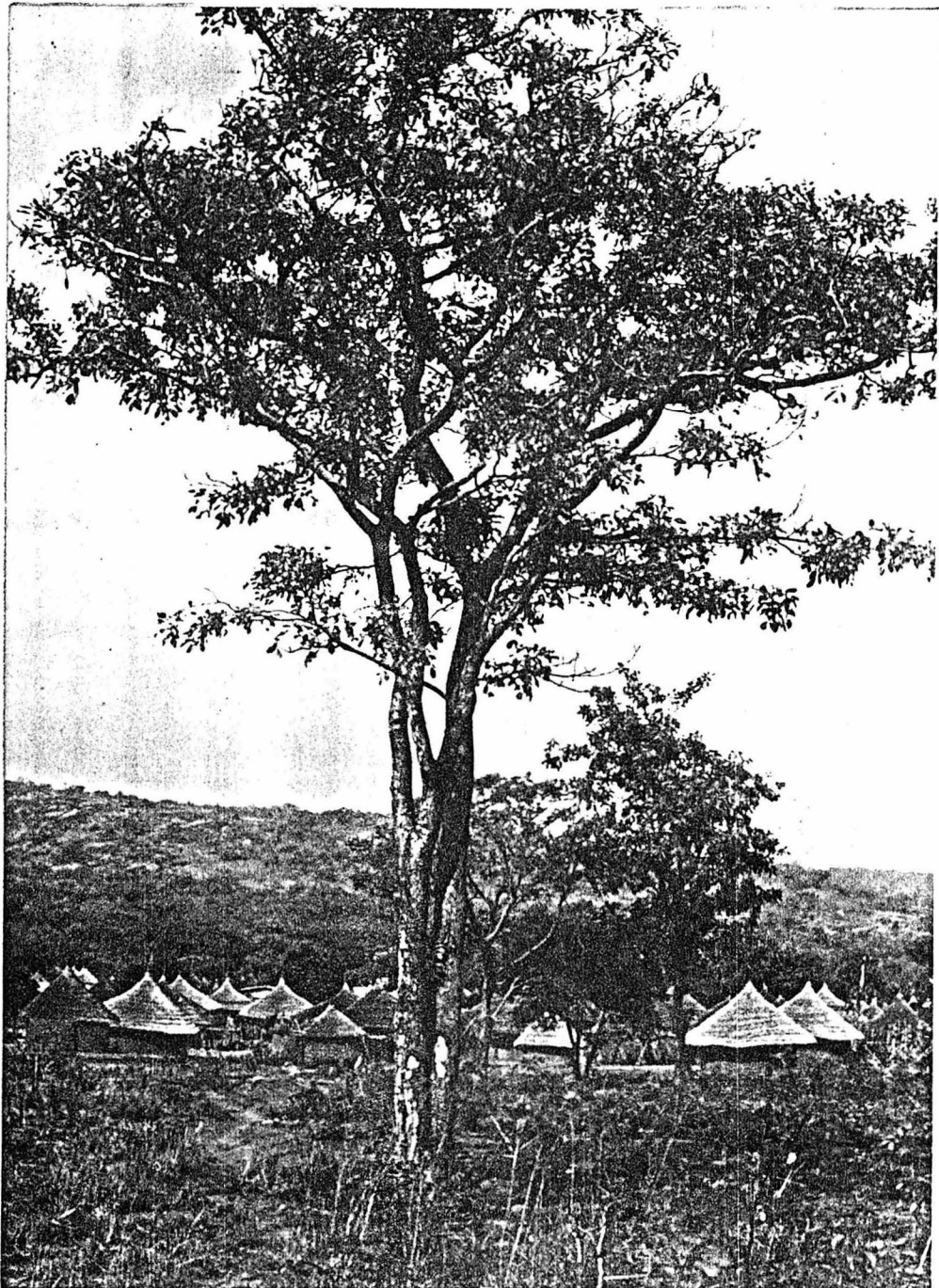
CENTRE TECHNIQUE FORESTIER TROPICAL DE COTE D'IVOIRE

Ministère de la Recherche Scientifique,

de l'Enseignement Professionnel et Technique

CARACTERISTIQUES PHYSIQUES

DE QUELQUES BOIS DE SAVANE



Azelia africana

Jean THIEL

Janvier 1991

INTRODUCTION.

Très peu d'essai ont été entrepris sur les caractéristiques Technologiques des bois de savane, c'est pourquoi, en 1990, la Division de Technologie inscrivait ce thème nouveau à son programme de Recherche.

Un premier lot de 10 échantillons à été récolté dans la région d'ODIENNE à TOUBA. Les résultats obtenus figurent dans une note publiée en Mars 1990.

Un second et un troisième lot ont été récoltés dans la région de KORHOGO, successivement, en Avril et en Juillet 1990.

Ce sont les résultats acquis sur ces deux derniers lots qui figurent dans la présente note.

LISTE DES ESSENCES ETUDIEES.

NOM SCIENTIFIQUE.	Nb. d'arbres
- ACACIA Sieberiana D.C.	1
- AFRORMOSIA Laxiflora Harms	2
- AFZELIA Africana Smith	1
- DANIELLIA Oliveri (Rolfe) Hutch. et Dalz.	2
- DETARIUM Microcarpum Guill. et Perr.	2
- FICUS Dicranostyla Mildbr	1
- FICUS Vallis choudea Del.	1
- ISOBERLINIA doka Craib et Stapf.	3
- KHAYA Senegalensis Juss.	2
- PARINARI Congensis F. Didr.	1
- PARKIA Biglobosa Benth.	2
- PROSOPIS Africana Taub	2
- PTEROCARPUS Erinaceus Poir	3
- TERMINALIA Macroptera Guill et Perr.	1
- TERMINALIA Glaucescens Planch ex Benth.	1
- VITELLARIA Paradoxa Gaertn.F.	4
- VITEX Doniana Sweet.	2
TOTAL	31.

ACACIA SIEBERIANA D.C. = *Acacia verugera* Schweinf. = *Acacia* Sing. Guill.
et Perr. = *Acacia nefasia* Schweinf.

L'*acacia sieberiana* est un des plus grands acacias africain atteignant communément 12 m. de haut et 60 cm de diamètre.

L'écorce plutôt lisse est d'une couleur jaune crème, caractéristique chez les jeunes arbres ; chez les sujets âgés l'écorce est écaillée et la tranche rouge chair.

ESSAI N° 31 - Diamètre au niveau de l'essai : 14 cm, coeur excentré, aubier indistinct.

Résultats des essais physiques.

N° Eprouvette	Do	Db	D12	B %	V %	S
31 - I	0,591	0,511	0,620	15,57	0,57	27,3
II	0,708	0,599	0,729	18,06	0,73	24,7
III	0,770	0,652	0,790	18,01	0,76	23,7
I'	0,558	0,489	0,583	13,96	0,60	23,3
II'	0,627	0,544	0,651	15,10	0,66	22,9
Moyenne	0,651	0,559	0,675	16,14	0,66	24,4

Bois mi-lourd, à fort retrait, très nerveux.

AFRORMOSIA LAXIFLORA Harms.

C'est un arbuste ou un arbre parmi les plus caractéristiques des savanes boisées, par son fût et ses branches tortueux, de couleur gris rous-sâtre. Ecorce lisse ou finement écaillée, se détachant superficiellement en écailles minces, laissant des cicatrices rousses. En grattant légèrement apparaît une pellicule rousse puis en dessous une pellicule verte. Tranche mince incolore ou jaune. (Voir photo en annexe). Le bois est excessivement dur, brun foncé, rappelle le gaïac. Il est employé comme manches d'outils, de haches, pilons. Il fournit un excellent charbon de bois. La racine entre dans la composition de certains poisons.

Résultats des essais physiques.

Essai n° 13 - Diamètre au niveau de l'essai : 19 cm ; épaisseur de l'aubier : 14 à 20 mm

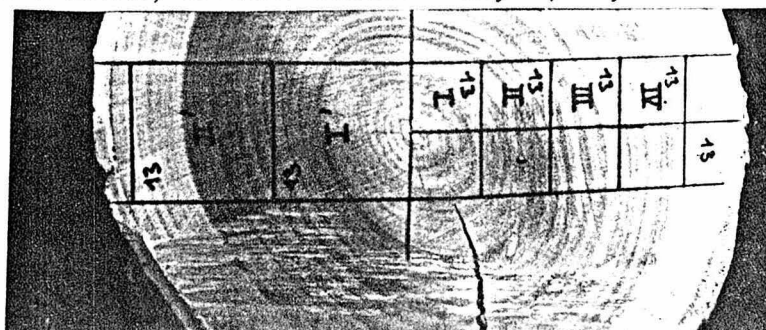
N° Eprouvette	Do	Db	D12	B %	V %	S
13 - I	1,006	0,895	1,051	12,37	0,60	20,6
13 - II	0,968	0,879	1,024	10,10	0,49	20,6
13 - III	0,973	0,870	1,015	11,81	0,61	19,4
13 - IV	0,961	0,840	0,991	14,42	0,72	20,0
Moyenne	0,977	0,871	1,020	12,18	0,61	20,2
13 - I'	1,039	0,912	1,072	9,68	0,71	13,6

Bois très lourd, à retrait moyen, très nerveux.

Essai n° 25 - Diamètre au niveau de l'essai : 13 cm ; épaisseur de l'aubier : 15 mm.

N° Eprouvette	Do	Db	D12	B %	V %	S
25 - I	0,717	0,664	0,764	8,03	0,43	18,7
II	0,879	0,798	0,910	10,22	0,68	15,0
III	0,843	0,728	0,864	15,79	0,77	20,5
I'	0,729	0,675	0,770	8,09	0,50	16,2
II'	0,842	0,769	0,881	9,45	0,59	16,0
III'	0,820	0,728	0,840	12,47	0,78	16,0
Moyenne	0,805	0,727	0,838	10,68	0,63	17,1

Bois mi-lourd à lourd, retrait faible à moyen, moyennement à très nerveux.



AFZELIA AFRICANA Smith - LINGUE.

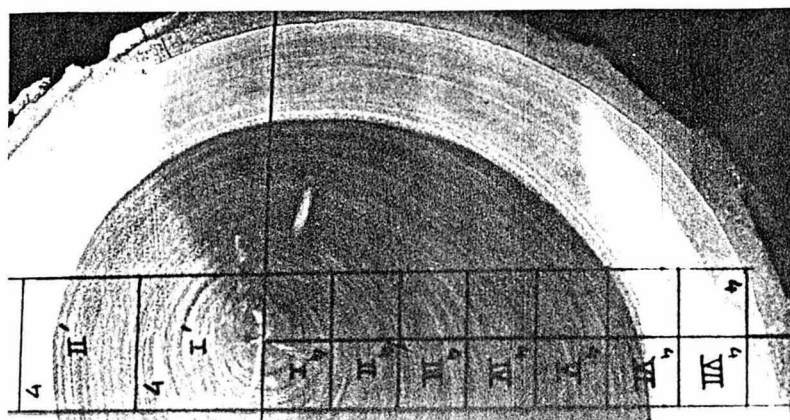
Le lingué est une des rares grandes essences forestières de savane qui pénètre assez profondément dans la forêt dense du type semi-décidu. Son écorce est grise, écailleuse, sa tranche à structure scléreuse est brun clair ou rouge pâle. Le lingué fournit un des meilleurs bois d'oeuvre des régions soudanaises.

Résultats des essais physiques.

Essai n° 4 - Diamètre au niveau de l'essai : 29/31 cm ; épaisseur de l'aubier 3 à 4 cm, coeur excentré.

N° Eprouvette	Do	Db	D12	B %	V %	S
4 - I	0,767	0,706	0,817	8,53	0,43	19,8
4 - II	0,744	0,682	0,793	9,14	0,42	21,8
4 - III	0,787	0,717	0,839	9,80	0,42	23,3
4 - IV	0,750	0,689	0,806	8,76	0,35	25,0
4 - V	0,793	0,731	0,849	8,46	0,38	22,3
4 - VI	0,727	0,663	0,779	9,66	0,38	25,4
4 - VII	0,657	0,595	0,702	10,47	0,40	26,2
Moyenne						
	0,746	0,683	0,798	9,26	0,40	23,4
Moyenne						
4 - I'	0,764	0,718	0,825	6,37	0,31	20,5
4 - II'	0,714	0,663	0,768	7,61	0,34	22,4
Moyenne						
	0,739	0,691	0,797	6,99	0,325	21,5

Bois mi-lourd à lourd, à faible retrait, moyennement à peu nerveux.



DANIELLIA OLIVERI Hutch et Dalz - SANDAN - FARO en Côte d'Ivoire.

Le *Daniellia oliveri* est peut être le plus bel arbre et le plus commun des savanes boisées Soudano - Guinéennes. Il se reconnaît de loin par sa taille, son fût blanc grisâtre et sa cime en cône renversé, aplatie au sommet.

L'écorce est relativement lisse, de teinte grise (voir photo en annexe) elle exsude un peu de résine odorante en brûlant. Le bois de couleur grisâtre, est remarquable par ses lignes de rayons étagés bien visible à l'oeil nu. Il se travaille facilement et est utilisé communément pour la fabrication de piliers, sièges, pirogues, etc... La résine contient une huile essentielle comparable à celui des baumes de Copahu.

Résultats des essais physiques.

Essai n° 5 - Diamètre au niveau de l'essai : 30 cm ; aubier indistinct, coeur bien centré.

N° Eprouvette	Do	Db	D12	B %	V %	S
5 - II	0,538	0,456	0,570	17,94	0,48	37,4
5 - III	0,549	0,466	0,585	17,74	0,43	41,3
5 - IV	0,535	0,459	0,569	16,49	0,45	36,6
5 - V	0,552	0,472	0,585	16,76	0,47	35,7
5 - VI	0,580	0,504	0,618	15,08	0,43	35,1
Moyenne						
	0,551	0,471	0,585	16,80	0,45	37,2
Moyenne						
5 - I'	0,537	0,468	0,571	14,80	0,44	33,6
5 - II'	0,529	0,463	0,564	14,18	0,42	33,8
5 - III'	0,576	0,502	0,606	14,76	0,54	27,3
Moyenne						
	0,547	0,478	0,580	14,58	0,47	31,6

Bois léger, à retrait moyen à fort, moyennement nerveux.

Essai n° 26 - Diamètre au niveau de l'essai : 19/22 cm, aubier indistinct.

N° Eprouvette	Do	Db	D12	B %	V %	S
26 - I	0,479	0,420	0,500	14,24	0,61	23,3
II	0,475	0,409	0,499	16,00	0,55	29,1
III	0,474	0,411	0,500	15,48	0,50	31,0
IV	0,482	0,416	0,506	15,85	0,55	28,8
V	0,457	0,402	0,482	13,86	0,51	27,2
Moyenne	0,473	0,412	0,497	15,09	0,54	27,9

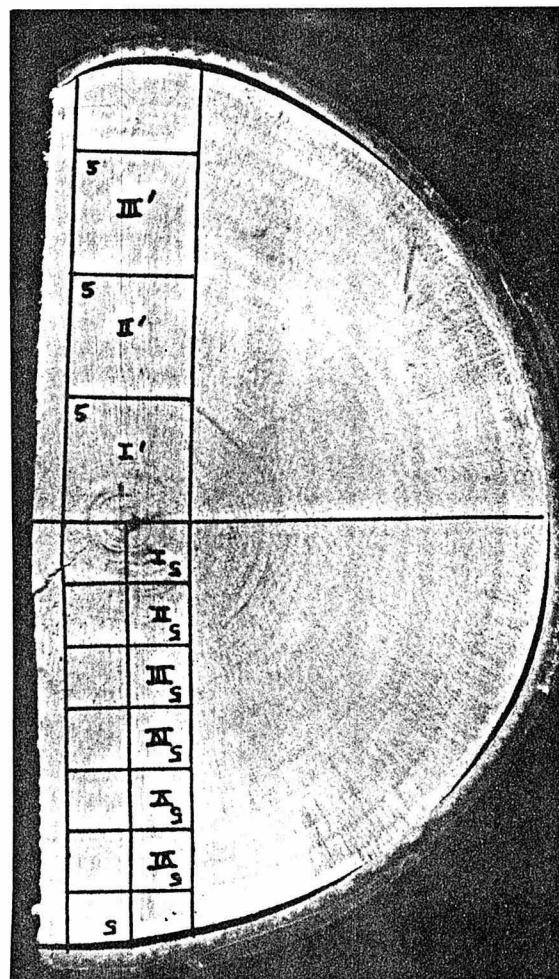
Bois léger, à retrait moyen à fort, moyennement nerveux.

Nota : B % et v % sont nettement supérieurs dans les deux essais à ceux obtenus au laboratoire du C.T.F.T. de Nogent/Sur/Marne.

Résultats obtenus au laboratoire.

du C.T.F.T. NOGENT.

PAYS	D12	B %	V %
C I	0,61	9,3	0,42
C I	0,50	8,9	0,34
MALI	0,51	10,9	0,36
MALI	0,59	10,2	0,37
S L	0,59	10,3	0,29
S L	0,59	9,1	0,32
S L	0,59	9,4	0,29
S L	0,62	11,3	0,33
S L	0,61	9,9	0,34
Moyenne	0,59	10,4	0,34



DETARIUM MICROCARPUM Guill. et Perr.

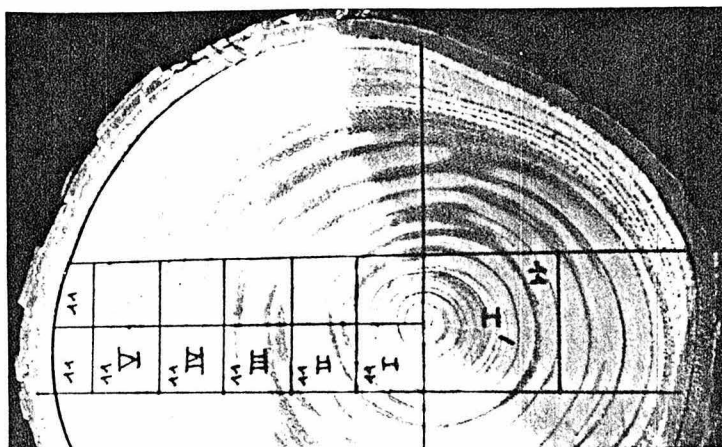
Le Detarium microcarpum est un petit arbre des savanes boisées et forêts claires où il est souvent abondant par petits peuplements. En Côte d'Ivoire il atteint par place les lisières de la forêt dense. Ecorce lisse chez les jeunes arbres, devenant ensuite écailleuse ; tranche rougeâtre. (voir photo en annexe). Fruits charnus gros comme des oranges, comestibles.

Résultats des essais physiques.

Essai n° 11 - Diamètre au niveau de l'essai : 18/20 cm ; aubier indistinct.
Coeur excentré.

N° Epreuve	Do	Db	D12	B %	V %	S
11 - I	0,765	0,665	0,819	15,07	0,38	39,7
11 - II	0,768	0,671	0,823	14,45	0,38	38,0
11 - III	0,793	0,695	0,848	14,08	0,39	36,1
11 - IV	0,771	0,681	0,824	13,31	0,40	33,3
11 - V	0,754	0,670	0,804	12,45	0,42	29,6
Moyenne	0,770	0,676	0,824	13,87	0,39	35,3
11 - I'	0,726	0,648	0,779	12,03	0,37	32,5

Bois lourd, à retrait moyen, moyennement nerveux.



Essai n° 27 - Diamètre au niveau de l'essai : 12 cm ; aubier indistinct, coeur légèrement excentré.

N° Eprouvette	Do	Db	D12	B %	V %	S
27 - I	0,652	0,565	0,678	15,39	0,64	24,0
II	0,663	0,579	0,692	14,60	0,61	23,9
III	0,626	0,541	0,648	15,77	0,68	23,2
I'	0,598	0,518	0,628	15,45	0,55	28,1
II'	0,630	0,543	0,660	15,97	0,58	27,5
Moyenne	0,634	0,549	0,661	15,44	0,61	25,3

Bois mi-lourd, à retrait moyen, très nerveux.

Résultats du laboratoire du C.T.F.T. de Nogent/Sur/Marne.

PAYS	D12	B %	V %
Guinée	0,62	9,0	0,40
-"-	0,67	9,3	0,39
-"-	0,65	10,5	0,43
-"-	0,64	9,9	0,43
-"-	0,76	12,6	0,51
-"-	0,64	8,6	0,37
-"-	0,66	9,0	0,40
Moyenne	0,66	9,8	0,42

NOTA : L'échantillon n° 11 est plus dense que la moyenne enregistrée ci-dessus.
L'échantillon n° 27 se révèle très nerveux.

FICUS DICRANOSTYLA Mildbr. = *Ficus bembicarpa* Warb.

= *Ficus fulvirama* Warb.

Arbre au fût cylindrique et régulier, atteignant 20 m de haut et 2 m de diamètre, parfois simple arbuste.

Résultats des essais physiques.

Essai n° 30 : - Diamètre au niveau du prélèvement : 16/18 cm ; aubier indistinct.

N° Eprouvette	Do	Db	B12	B %	V %	S
30 - I	0,588	0,511	0,620	15,13	0,52	29,1
II	0,606	0,514	0,617	17,89	0,84	21,3
III	0,611	0,532	0,640	14,84	0,58	25,6
IV	0,635	0,554	0,666	14,77	0,56	26,4
I'	0,597	0,514	0,624	15,19	0,60	25,3
II'	0,591	0,510	0,599	15,87	0,87	18,2
III'	0,565	0,495	0,599	14,16	0,47	30,1
Moyenne	0,599	0,519	0,624	15,41	0,63	25,1

Bois léger, retrait moyen à fort, très nerveux.

FICUS VALLIS CHOUAE Del = *Ficus schweifurthii* Miq.

Arbuste ou grand arbre. Tronc ordinairement court, cime développée. Ecorce blanchâtre, relativement lisse, tranche rose ; latex abondant.

Résultats des essais physiques.

Essai N° 32 - Diamètre au niveau de l'essai : 16 cm, aubier indistinct coeur excentré.

N° Eprouvette	Do	Db	D12	B %	V %	S
32 - I	0,551	0,482	0,581	14,38	0,52	27,7
II	0,531	0,469	0,562	13,15	0,49	26,8
III	0,491	0,440	0,516	11,65	0,54	21,6
IV	0,498	0,444	0,527	12,04	0,48	25,1
I'	0,586	0,473	0,611	24,04	0,62	38,8
II'	0,621	0,516	0,643	20,30	0,68	29,9
Moyenne	0,546	0,471	0,573	15,93	0,56	28,3

Bois léger, retrait moyen à fort, moyennement à très nerveux.

ISOBERLINIA DOKA Craib. et Stapf. CESALPINIACEES.

NOMS VERNACULAIRES.

SAU, SÔ, SIO : Malinké, Bambara TAGBA : Sénoufo
 KALSAKA : Mossi KOUO : Youlou.

En Côte d'Ivoire, les plus belles forêts d'Isobertia se trouvent dans le Nord du pays (ODIENNE, BOUNDIALI, FERKESSEDOUGOU).

Le bois parfait est brun rosé ou rougeâtre, marbré de veines irrégulières d'un gris violacé ; il est bien différencié de l'aubier grisâtre et relativement épais. Très fréquemment on note la présence de canaux traumatiques gommifères groupés suivant un arc plus ou moins long.

CARACTERISTIQUES PHYSIQUES. Diamètre au niveau de l'essai : 60 cm ; aubier 10 à 11 cm.

N° EPROUVETTE	Do	Db	D ₁₂	B %	V %	S
12 - I	0,650	0,581	0,689	11,90	0,47	25,3
12 - II	0,705	0,614	0,742	14,80	0,54	27,4
12 - III	0,716	0,625	0,755	14,62	0,52	28,1
12 - IV	0,736	0,637	0,775	15,49	0,53	29,2
12 - V	0,741	0,652	0,786	13,63	0,47	29,0
12 - VI	0,753	0,668	0,799	12,59	0,46	27,4
12 - VII	0,783	0,693	0,829	12,86	0,48	26,8
12 - VIII	0,753	0,663	0,797	13,50	0,48	28,1
12 - IX	0,793	0,711	0,848	11,53	0,39	29,6
12 - X	0,759	0,674	0,806	12,67	0,45	28,2
Moyenne Bois de coeur	0,739	0,652	0,783	13,36	0,48	27,9
12 - XI	0,720	0,646	0,773	11,46	0,36	31,8
12 - XII	0,738	0,665	0,797	10,99	0,30	36,6
12 - XIII	0,756	0,679	0,815	11,28	0,32	35,3
12 - XIV	0,735	0,660	0,796	11,87	0,33	35,9
12 - XV	0,699	0,625	0,753	11,90	0,33	36,1
Moyenne Aubier	0,730	0,655	0,787	11,50	0,33	35,1
Moyenne Générale.	0,736	0,653	0,784	12,739	0,43	30,3

Les résultats obtenus sur les échantillons de Côte d'Ivoire sont proches de ceux obtenus par le laboratoire du C.T.F.T. NOGENT sur des bois provenant de Guinée, Haute-Volta (Burkina Faso) et Mali.

RESULTATS C.T.F.T. - NOGENT.

PAYS	D12	B %	V %	C12	F12	E
GUI.	0,77	16,0	0,56	502	1208	-
H. VOL.	0,70	13,1	0,52	369	882	83 000
MALI	0,74	13,2	0,50	427	1058	70 000
MALI	0,62	10,2	0,37	360	865	55 000
MALI	0,78	13,6	0,51	515	1116	80 000
Moyenne	0,72	13,2	0,49	435	1026	72 000

KHAYA SENEGALENSIS Juss - CAILCEDRAT.

C'est un grand arbre qui se tient parfois isolé dans la savane boisée. Le fût est gris foncé et couvert de petites écailles. Tranche rouge, exsudant un peu de liquide rougeâtre (voir photo en annexe). Le bois est un Acajou rouge foncé, plus coloré et beaucoup plus dur que l'Acajou de forêt (K. Ivorensis et K. anthotheca).

RESULTATS DES ESSAIS PHYSIQUES.

Essai n° 17 - Diamètre au niveau de l'essai : 30 cm ; aubier : 6 cm.

N° Epreuve	Do	Db	D12	B %	V %	S
17 - I	0,788	0,696	0,844	12,89	0,38	33,9
17 - II	0,736	0,654	0,783	12,58	0,44	28,6
17 - III	0,738	0,646	0,789	14,13	0,40	35,3
17 - IV	0,734	0,640	0,781	14,67	0,44	33,3
17 - V	0,714	0,610	0,759	16,95	0,45	37,7
17 - VI	0,689	0,596	0,736	15,67	0,40	39,2
17 - VII	0,728	0,646	0,775	12,61	0,43	29,3
Moyenne	0,732	0,641	0,781	14,21	0,42	33,9

Bois mi-lourd, retrait moyen, moyennement nerveux.

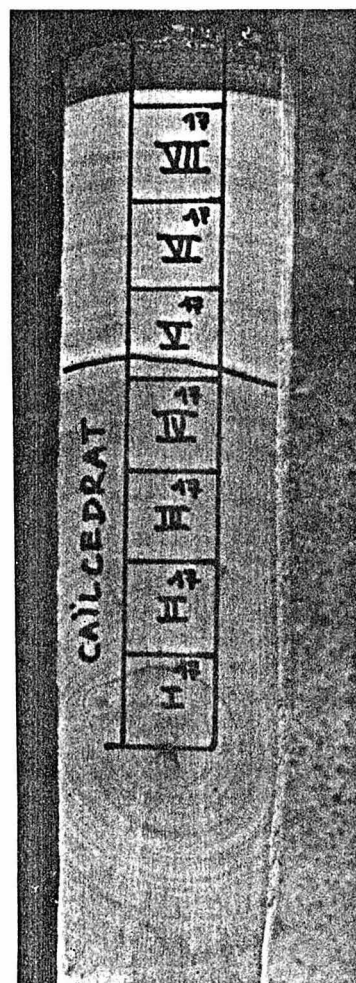
Essai n° 36 - Diamètre au niveau de l'essai : 18 cm ; aubier : 4,5 cm.

N° Eprouvette	Do	Db	D12	B %	V %	S
36 - I	0,733	0,671	0,791	9,23	0,32	28,8
II	0,701	0,631	0,752	11,01	0,37	29,8
III	0,677	0,591	0,712	14,41	0,54	26,7
I'	0,716	0,646	0,744	10,95	0,59	18,6
II'	0,755	0,681	0,798	10,87	0,50	21,7
III'	0,681	0,594	0,708	14,70	0,59	24,9
IV'	0,717	0,630	0,754	13,75	0,54	25,5
Moyenne	0,711	0,635	0,751	12,13	0,49	25,1

Bois mi-lourd, retrait moyen, moyennement nerveux.

RESULTATS C.T.F.T. NOGENT.

PAYS.	D12	B %	V %
BENI	0,73	10,8	0,38
C I	0,82	10,3	0,35
GUI	0,71	11,4	0,42
GUY	0,69	12,8	0,51
H VOL.	0,77	8,0	0,36
H VOL.	0,81	12,3	0,49
H VOL.	0,83	9,9	0,43
S L	0,81	12,4	0,19
S L	0,69	9,7	0,40
S L	0,79	12,6	0,53
S L	0,71	11,4	0,46
S L	0,90	13,9	0,44
Moyenne	0,77	11,3	0,41.



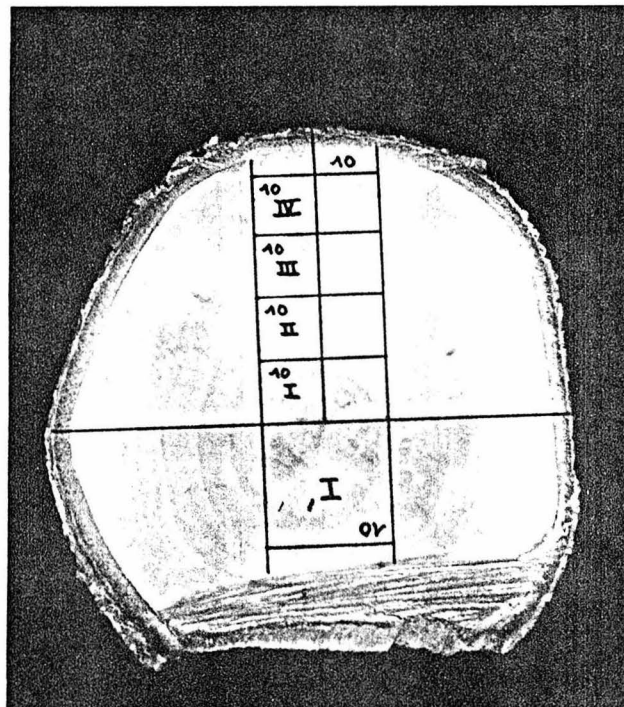
PARINARI congensis F. Didr.

RESULTATS des essais physiques.

Essai n° 10 - Diamètre au niveau de l'essai : 15/18 cm, aubier indistinct.

N° Eprouvette	Do	Db	D12	B %	V %	S
10 - I	0,548	0,490	0,582	11,92	0,45	26,5
10 - II	0,559	0,500	0,595	11,94	0,43	27,8
10 - III	0,631	0,559	0,664	12,90	0,54	23,9
10 - IV	0,613	0,549	0,649	11,71	0,48	24,4
Moyenne	0,588	0,525	0,623	12,12	0,48	25,7
10 - I'	0,559	0,502	0,597	11,42	0,41	27,9

Bois léger, retrait moyen, moyennement nerveux.



OBSERVATIONS : Ecorce grisâtre, écailleuse, brune sous les écailles.
tranche rougeâtre (voir photo en annexe).

PARKIA BIGLOBOSA Benth - NERE.

Le NERE est très répandu en Haute Côte d'Ivoire. Il existe dans toutes les savanes, mais surtout dans les anciennes terres cultivées. L'écorce est écaillée ; la tranche rougeâtre (voir photo en annexe).

RESULTATS DES ESSAIS PHYSIQUES.

Essai n° 16 - Diamètre au niveau de l'essai : 37 cm ; aubier indistinct.

N° Eprouvette	Do	Db	D12	B %	V %	S.
16 - I	0,640	0,549	0,681	16,54	0,44	37,6
16 - II	0,532	0,471	0,575	13,03	0,30	43,4
16 - III	0,517	0,464	0,557	11,26	0,33	34,1
16 - IV	0,554	0,493	0,597	12,51	0,33	37,9
16 - V	0,587	0,518	0,634	13,31	0,31	42,9
16 - VI	0,602	0,536	0,651	12,33	0,30	41,1
16 - VII	0,648	0,561	0,689	15,63	0,44	35,5
16 - IX	0,714	0,633	0,775	12,74	0,27	47,2
Moyenne	0,599	0,528	0,645	13,42	0,34	40,0

Bois léger, retrait moyen, moyennement nerveux.

Essai n° 29 - Diamètre au niveau de l'essai : 16 cm ; aubier indistinct.

N° Eprouvette	Do	Db	D12	B %	V %	S
29 - I	0,518	0,444	0,545	16,46	0,53	31,1
II	0,463	0,400	0,488	15,80	0,53	29,8
III	0,470	0,417	0,503	12,70	0,38	33,4
IV	0,524	0,474	0,557	10,62	0,45	23,6
Moyenne	0,494	0,434	0,523	13,90	0,47	29,5

Bois léger, retrait moyen, moyennement nerveux.



PROSOPIS AFRICANA (Guill. et Perr.) Taub.

Arbre de 7 à 15 m de haut, remarquable par son feuillage très léger, aux feuilles retombantes, vert clair.

Ecorce très écailleuse, noirâtre. Rhytidome épais ; tranche coupant des couches alternées bistre et chocolat. Ecorce sous-jacente mince à tranche rougeâtre (voir photo en annexe).

Bois rouge utilisé comme manche de sagaïe, de houe. Excellent bois à charbon pour les forgerons.

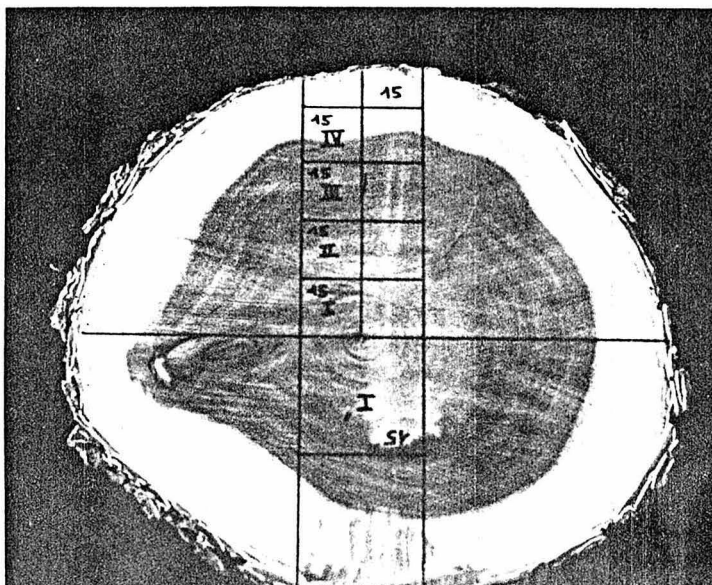
RESULTATS DES ESSAIS PHYSIQUES.

Essai n° 15 - Diamètre au niveau de l'essai : 16 cm/19 cm aubier : 1,5 à 2,5 cm.

N° Eprouvette	Do	Db	D12	B %	V %	S
15 - I	0,907	0,852	0,982	6,70	0,29	23,1
15 - II	0,874	0,828	0,949	5,58	0,26	21,5
15 - III	0,960	0,913	1,045	5,10	0,24	21,3
15 - IV	0,878	0,803	0,938	9,38	0,40	23,5
Moyenne						
	0,905	0,849	0,979	6,69	0,30	22,4
15 - I'						
	0,783	0,759	0,878	7,00	0,30	23,3

Bois lourd à très lourd, faible retrait, peu nerveux.

Le seul essai réalisé au C.T.F.T. - NOGENT donne le Prosopis africana comme un bois très lourd (D = 1,05) à fort retrait (B = 16,8) moyennement nerveux (V = 0,43).



Essai n° 35 - Diamètre au niveau de l'essai : 14 cm ; aubier de 1,7 à 2,3 cm ;
coeur excentré.

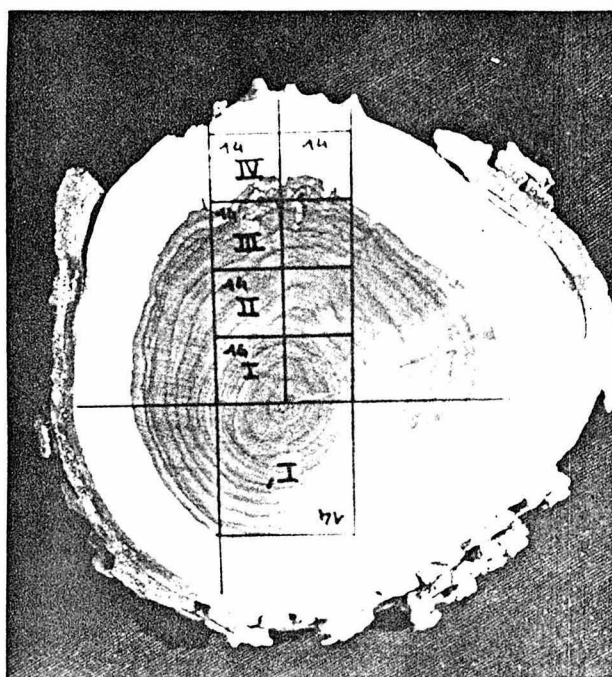
N° Eprouvette	Do	Db	D12	B %	V %	S
35 - I	0,877	0,822	0,946	6,67	0,32	20,8
II	0,902	0,851	0,969	6,04	0,35	17,3
III	0,923	0,869	0,998	6,29	0,30	21,0
IV	0,858	0,772	0,903	11,23	0,53	21,2
I'	0,877	0,823	0,944	6,61	0,33	20,0
II'	0,889	0,831	0,950	6,88	0,40	17,2
Moyenne	0,888	0,828	0,952	7,29	0,37	19,6

Bois lourd à très lourd, faible retrait, moyennement nerveux.

PTEROCARPUS ERINACEUS Poir.

Cet arbre qui fournit le bois de vène ou palissandre du Sénégal est un des plus beaux bois d'ébénisterie des forêts sèches soudano-Guinéennes.

L'arbre atteint 12 m de haut, parfois plus. Le fût écaillé, crevassé, noirâtre, est assez caractéristique. La tranche de l'écorce est brune, marquée de filets rouges d'où s'écoule un liquide résineux rouge (voir photo en annexe). Le bois est jaunâtre, joliment veiné de brun violacé.



RESULTATS DES ESSAIS PHYSIQUES.

Essai n° 14 - Diamètre au niveau de l'essai : 16/18 cm aubier : 1,7 à 3 cm.

N° Eprouvette	Do	Db	D12	B %	V %	S
14 - II	0,836	0,743	0,887	12,51	0,46	27,2
14 - III	0,822	0,737	0,882	11,45	0,37	30,9
Moyenne	0,829	0,740	0,885	11,98	0,42	29,1
14 I'	0,830	0,728	0,876	14,05	0,51	27,5

Bois lourd, retrait moyen, moyennement nerveux.

Essai n° 33 - Diamètre au niveau de l'essai : 23 cm aubier : 1,5 à 2,2 cm .

N° Eprouvette	Do	Db	D12	B %	V %	S
33 - I	0,750	0,681	0,792	10,10	0,51	19,8
II	0,750	0,677	0,792	10,70	0,51	21,0
III	0,731	0,675	0,768	8,35	0,55	15,2
IV	0,841	0,766	0,887	9,75	0,52	18,8
V	0,754	0,690	0,819	9,32	0,27	34,5
I'	0,726	0,663	0,770	9,40	0,47	20,0
II'	0,768	0,703	0,804	9,37	0,58	16,2
III'	0,805	0,728	0,841	10,51	0,60	17,5
IV'	0,827	0,746	0,856	10,81	0,68	15,9
V'	0,822	0,747	0,864	9,96	0,55	18,1
Moyenne	0,777	0,708	0,819	9,83	0,52	19,7

Bois lourd, faible retrait, moyennement nerveux.

Essai n° 37 - Diamètre au niveau de l'essai : 18 cm, aubier : 2,7 à 3,8 cm.

N° Eprouvette	Do	Db	D12	B %	V %	S
37 - I	0,758	0,683	0,801	10,91	0,50	21,8
II	0,793	0,733	0,849	8,21	0,38	21,6
III	0,757	0,702	0,808	7,77	0,41	19,0
IV	0,775	0,693	0,809	11,91	0,61	19,5
V	0,733	0,663	0,774	10,70	0,51	21,0
Moyenne	0,763	0,695	0,808	9,90	0,48	20,6

Bois lourd, retrait faible à moyen, moyennement nerveux.

Résultats obtenus au laboratoire du C.T.F.T. - NOGENT.

PAYS	D12	B %	V %
GUI.	0,82	5,7	0,32
MALI	0,91	6,5	0,33
MALI	0,92	8,2	0,40
MALI	0,94	8,6	0,46
S L	0,85	8,8	0,32
Moyenne	0,89	7,6	0,37

TERMINALIA MACROPTERA Guill. et Perr. = T. chevalieri Diels = T. Suberosa chev. = T. adamanensis Engl. = T. elliotii Engl. et Diels = T. dawei Rolfe.

Arbre atteignant 8 m de haut, très répandu, constituant des bouquets surtout dans les terrains frais ou humides. Le fût est rarement droit. L'arbre est très facile à reconnaître par son feuillage vert clair très touffu, dressé, et surtout par ses très gros fruits fusiformes qui sont parmi les plus gros de tous les terminalia d'Afrique occidentale (voir photo en annexe).

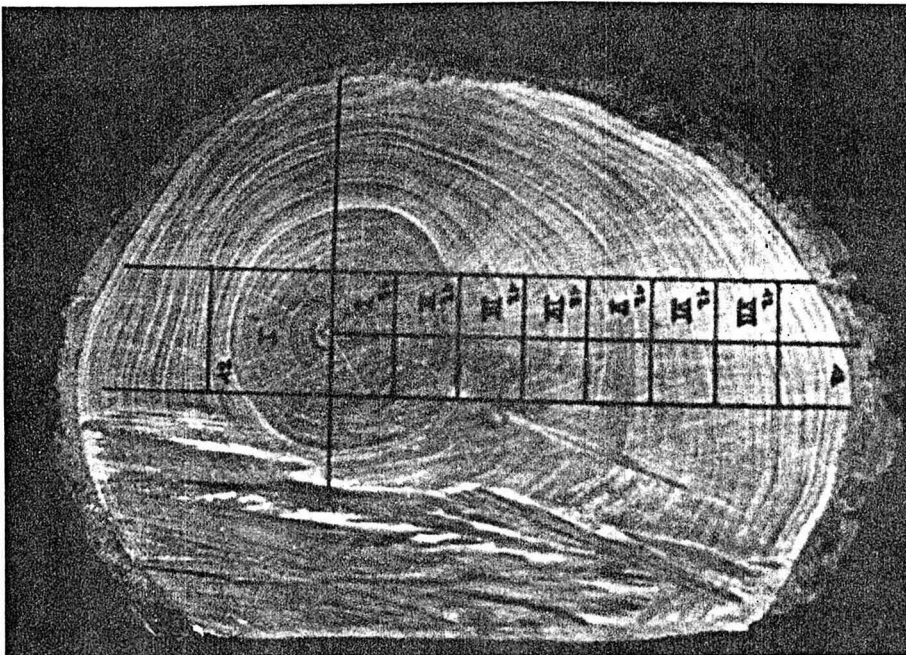
L'écorce est noirâtre, fendillée ou crevassée, rugueuse, écailleuse. Rhytidôme dur, épais, de tranche marron veinée alternativement sombre et clair. La tranche de l'écorce interne est d'une belle couleur brun jaune (voir photo en annexe). Le bois est brun clair ou jaunâtre. Il fournit de bonnes membrures d'embarcation. Son charbon de bois est excellent. Le bois de coeur sec est odoriférant.

Résultats des essais physiques.

Essai n° 12 - Diamètre au niveau de l'essai : 24 cm ; aubier indistinct -
coeur fortement excentré.

N° Eprouvette	Do	Db	D12	B %	V %	S
12 - II	0,919	0,795	0,962	15,59	0,58	26,9
12 - V	0,905	0,790	0,951	14,59	0,55	26,5
12 - VI	0,938	0,818	0,981	14,72	0,59	24,9
12 - VII	0,920	0,799	0,958	15,24	0,63	24,2
12 - VIII	0,883	0,775	0,917	13,97	0,65	21,5
Moyenne	0,913	0,795	0,954	14,82	0,60	24,8
12 - I'	0,901	0,798	0,950	12,88	0,52	24,8

Bois très lourd, retrait moyen, très nerveux.



TERMINALIA GLAUCESCENS Planch. = T. boumanii Engl. et Diels = T. passargei Engl. = T. velutina Rolfe = T. togoensis Engl. et Diels = T. warneckei Engl. = T. longipens Engl.

Petit arbre atteignant 10 m de haut abondant dans toute la Côte d'Ivoire moyenne (de Ferkessédougou à la forêt dense du sud).

Ecorce grisâtre fissurée ou profondément crevassée. Tranche jaunâtre ou brun jaune.

Bois jaunâtre.

Résultats des essais physiques.

Essai n° 34 - Diamètre au niveau de l'essai : 14,5 cm ; aubier indistinct, cœur centré.

N° Eprouvette	Do	Db	D12	B %	V %	S
34 - I	0,795	0,703	0,833	13,00	0,57	22,8
II	0,746	0,670	0,794	11,33	0,44	25,8
III	0,794	0,700	0,827	13,51	0,63	21,4
I'	0,800	0,704	0,835	13,63	0,61	23,3
II'	0,764	0,673	0,792	13,52	0,67	20,2
III'	0,733	0,647	0,766	13,20	0,60	22,0
Moyenne	0,772	0,683	0,808	13,03	0,59	22,6

Bois mi-lourd à lourd, retrait moyen, très nerveux.

NOTA : Un essai a été réalisé par le C.T.F.T. - NOGENT sur Terminalia macroptera en provenance du Sénégal.

D12 = 0,89 Bois lourd

B % = 14 Retrait moyen

V % = 0,45 Moyennement nerveux.

VITELLARIA PARADOXA Gaertn. F. = *Butyrospermum parkii kotschy*

KARITE.

C'est un arbre trapu, ordinairement de 9 - 12 m haut, à fût court, à la cime puissamment branchue et ramifiée (voir photo en annexe).

L'écorce est épaisse, noirâtre, profondément crevassée longitudinalement et transversalement, découpée en écailles rectangulaires, même sur les petites branches ; entaillée elle exsude un peu de latex. (voir photo en annexe).

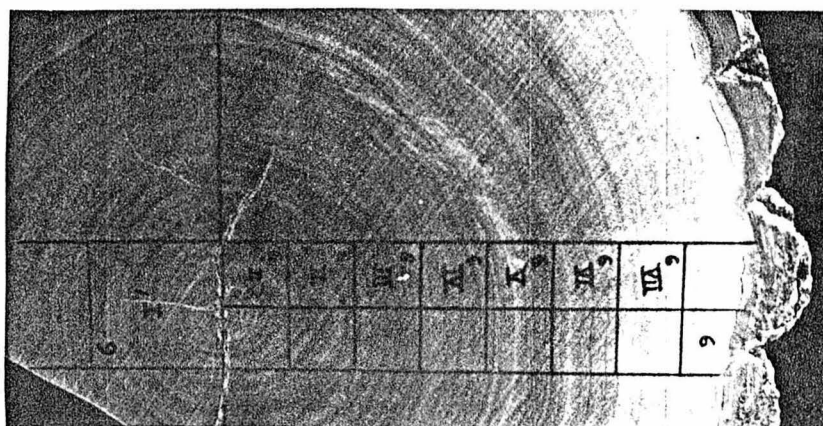
La pulpe du fruit est comestible ; les graines sont oléagineuses et servent à préparer le beurre de karité.

RESULTATS DES ESSAIS PHYSIQUES.

Essai n° 6 - Diamètre au niveau de l'essai : 33/35 cm aubier : 3 à 3,5 cm.

N° Eprouvette	Do	Db	D12	B %	V %	S
6 - II	1,069	0,901	1,106	18,68	0,69	27,1
6 - III	1,077	0,897	1,107	19,99	0,75	26,6
6 - IV	1,056	0,930	1,093	13,55	0,68	19,9
6 - V	0,974	0,852	1,018	14,42	0,60	24,0
6 - VI	1,008	0,883	1,053	14,11	0,60	23,5
6 - VII	0,923	0,799	0,962	15,53	0,62	25,0
Moyenne	1,018	0,877	1,057	16,05	0,66	24,4

Bois très lourd, fort retrait, très nerveux.



Essai n° 7 - Diamètre au niveau de l'essai : 23 cm ; aubier 4 à 5 cm.

N° Eprouvette	Do	Db	D12	B %	V %	S
7 - II	0,916	0,749	0,957	22,26	0,60	37,1
7 - III	0,858	0,705	0,898	21,78	0,58	37,6
7 - IV	0,919	0,771	0,967	19,22	0,54	35,6
7 - V	0,894	0,761	0,928	17,47	0,66	26,5
7 - VI	0,892	0,766	0,933	16,44	0,59	27,9
Moyenne	0,896	0,750	0,937	19,43	0,59	32,9

Bois lourd, fort retrait, très nerveux.



Essai n° 8 - Diamètre au niveau de l'essai : 24 cm ; aubier peu distinct.

N° Eprouvette	Do	Db	D12	B %	V %	S
8 - II	0,958	0,820	1,008	16,85	0,54	31,2
8 - III	0,910	0,782	0,954	16,34	0,57	28,7
8 - IV	0,885	0,756	0,925	17,00	0,60	28,3
8 - V	0,872	0,752	0,912	16,06	0,59	27,2
Moyenne	0,906	0,778	0,950	16,56	0,58	28,9
8 - I'	0,948	0,841	1,000	12,64	0,51	24,8
8 - II'	0,903	0,787	0,944	14,67	0,59	24,9
Moyenne	0,926	0,814	0,972	13,66	0,55	24,85

Bois lourd à très lourd, retrait moyen à fort, très nerveux.

Essai n° 15 - Diamètre au niveau de l'essai : 42 cm ; aubier : 3 cm.

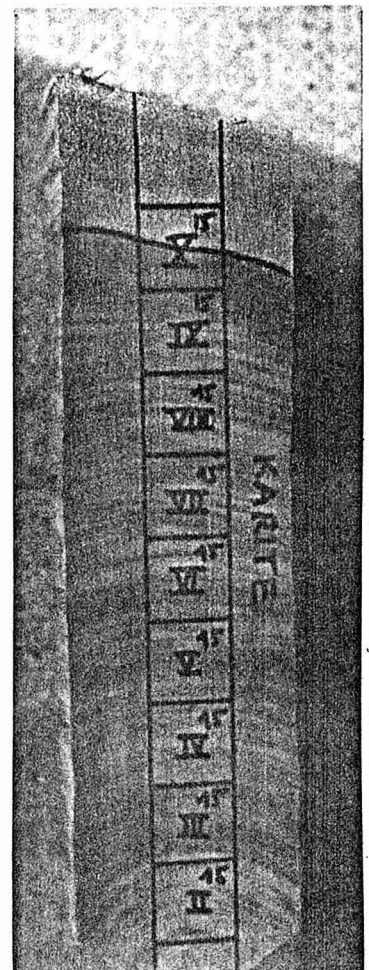
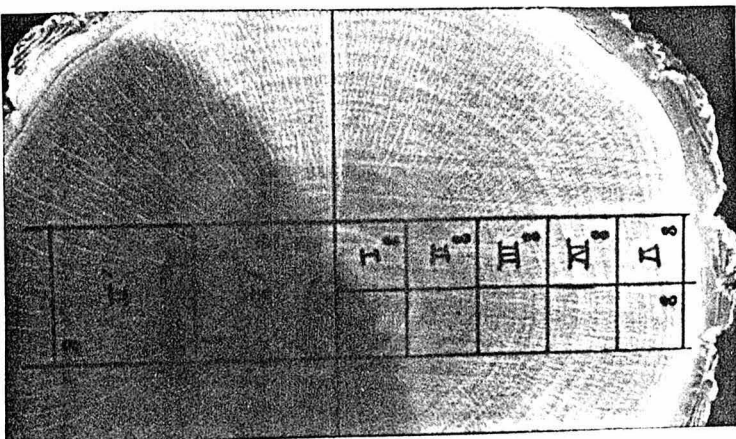
N° Eprouvette	Do	Db	D12	B %	V %	S
15 - II	0,848	0,677	0,894	25,16	0,52	48,4
15 - III	0,929	0,737	0,978	26,05	0,53	49,2
15 - IV	0,923	0,735	0,976	25,63	0,49	52,3
15 - V	0,981	0,778	1,030	26,04	0,56	46,5
15 - VI	0,964	0,778	1,015	23,96	0,53	45,2
15 - VII	1,012	0,816	1,063	24,05	0,55	43,7
15 - VIII	0,973	0,800	1,032	21,63	0,46	47,0
15 - IX	1,015	0,818	1,060	24,16	0,60	40,3
15 - X	0,979	0,810	1,027	20,88	0,56	37,3
Moyenne	0,958	0,772	1,008	24,17	0,53	45,5

Bois très lourd, très fort retrait, moyennement nerveux.

Résultats obtenus par le C.T.F.T. - NOGENT.

Sur *Vitellaria paradoxa* en provenance du MALI.

PAYS	D12	B %	V %
MALI	1,01	17,3	0,63
"-	0,89	16,0	0,61
"-	0,93	12,8	0,56
"-	0,98	14,9	0,64
"-	0,95	15,4	0,61
Moyenne	0,95	15,3	0,61



VITEX DONIANA - Sweet.

Résultats des essais physiques.

Essai n° 2 - Diamètre au niveau de l'essai : 16 cm ; aubier indistinct.

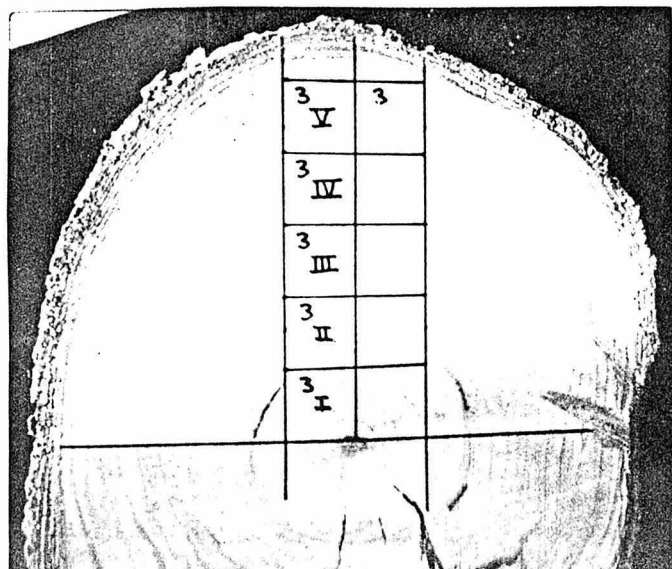
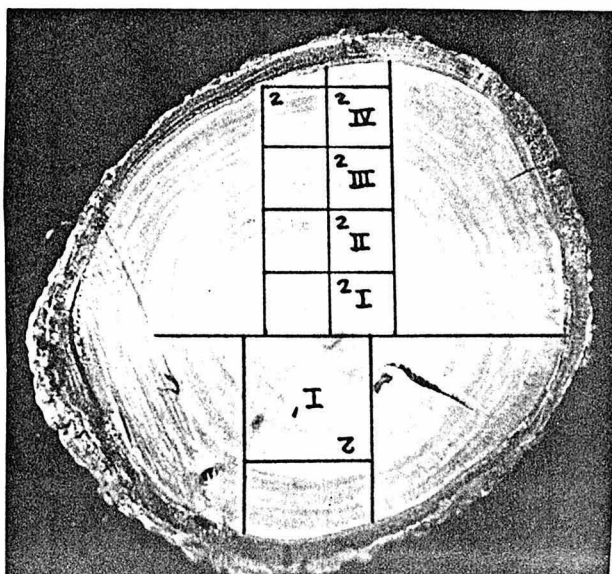
N° Eprouvette	Do	Db	D12	B %	V %	S
2 - I	0,521	0,378	0,548	37,86	0,54	70,1
2 - II	0,484	0,374	0,511	29,15	0,50	58,3
2 - III	0,492	0,407	0,522	20,83	0,46	45,3
2 - IV	0,534	0,449	0,570	18,85	0,41	46,0
Moyenne	0,508	0,402	0,538	26,67	0,48	54,9
2 - I'	0,511	0,390	0,539	31,02	0,52	59,6

Bois léger, très fort retrait, moyennement nerveux.

Essai n° 3 - Diamètre au niveau de l'essai : 15 cm ; aubier indistinct, coeur très excentré.

N° Eprouvette	Do	Db	D12	B %	V %	S
3 - I	0,663	0,485	0,695	36,69	0,57	64,4
3 - II	0,584	0,481	0,616	21,41	0,52	41,2
3 - III	0,567	0,466	0,597	21,54	0,53	40,6
3 - IV	0,556	0,461	0,585	20,57	0,53	38,8
3 - V	0,538	0,457	0,573	17,60	0,43	40,9
Moyenne	0,582	0,470	0,613	23,56	0,52	45,2

Bois léger, très fort retrait, moyennement nerveux.



ANNEXE.

SIGNIFICATION DES SYMBOLES.

- D_0 = Densité anhydre
- D_b = Densité basale = Poids anhydre sur volume saturé
- D_{12} = Densité à 12 % d'humidité
- $B \%$ = Retrait volumétrique total
- $V \%$ = Retrait volumétrique pour 1 % d'humidité
- S = Point de saturation de la fibre
- N = Dureté (Méthode de chalais-Mendon)
- C_{12} = Contrainte de rupture à la compression axiale
- F_{12} = Contrainte de rupture en flexion statique
- E = Module d'élasticité apparent en flexion statique.

ANNEXES PHOTOGRAPHIQUES.

Photo Jean THIEL.

I

- | | |
|---------------------------------|----------------------|
| 1 - Afroormosia laxiflora | écorce avec entaille |
| 2 - Daniellia oliveri | -"- "-" |
| 3 - Detarium microcarpum | -"- "-" |
| 4 - Isoberlinia doka | -"- "-" |

II

- | | |
|------------------------------|----------------------|
| 5 - Khaya senegalensis | écorce avec entaille |
| 6 - Parinari sp. | -"- "-" |
| 7 - Parkia biglobosa | -"- "-" |
| 8 - Prosopis africana | -"- "-" |

III

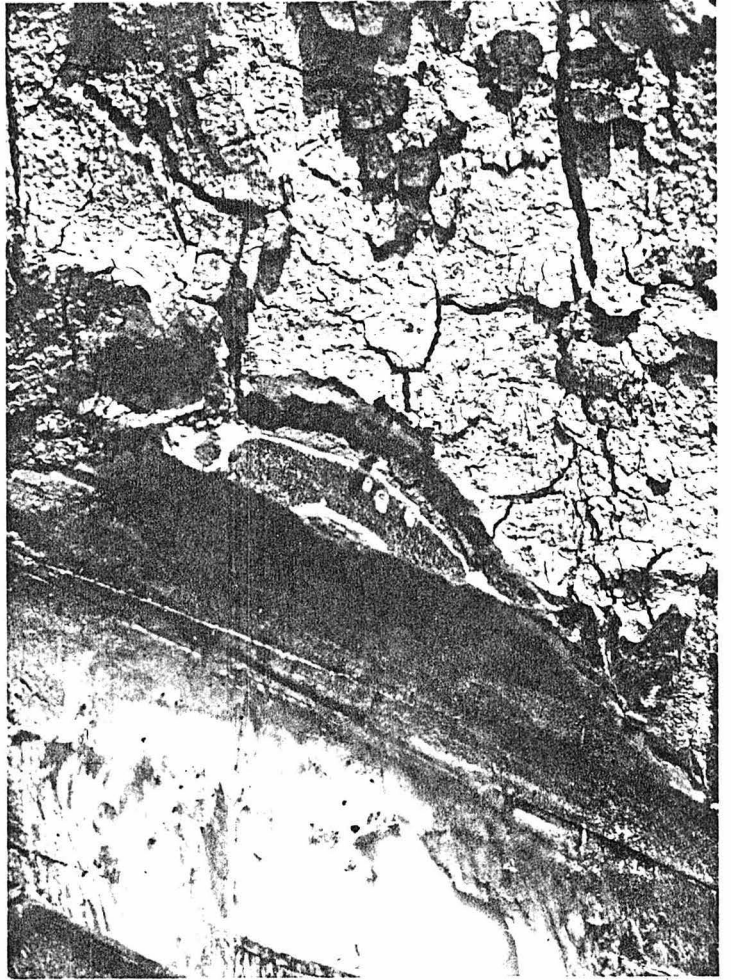
- | | |
|----------------------------------|----------------------|
| 9 - Pterocarpus erinaceus | écorce avec entaille |
| 10 - Terminalia macroptera | -"- "-" |
| 11 - Terminalia macroptera | rameau en fruits. |

IV

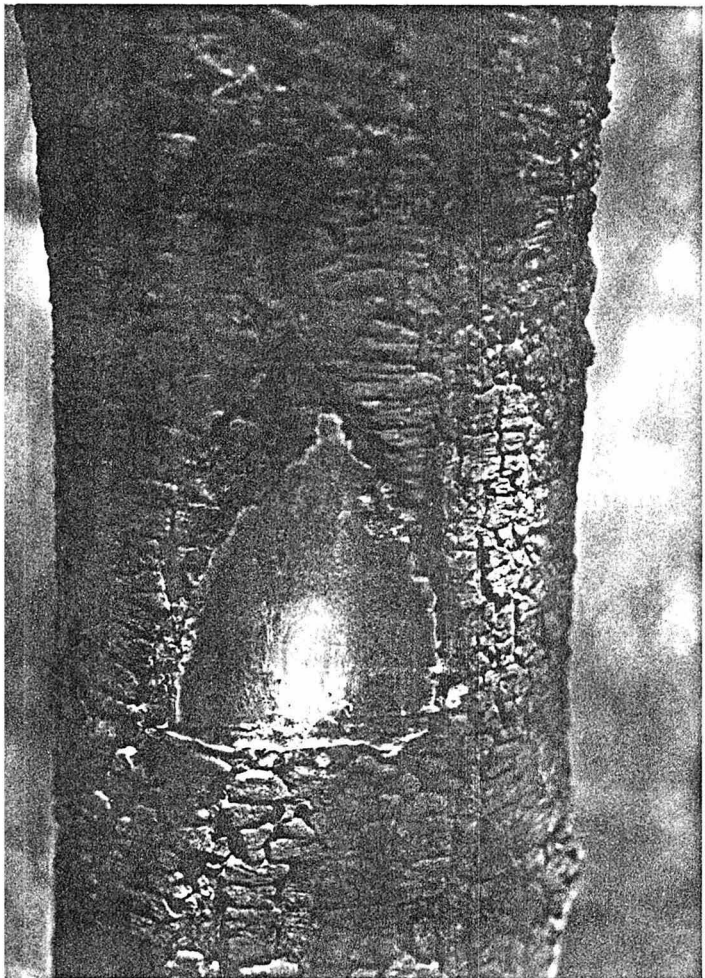
- | | |
|--------------------------------|-------------------------|
| 12 - Vitellaria paradoxa | vue générale de l'arbre |
| 13 - Vitellaria paradoxa | écorce avec entaille. |



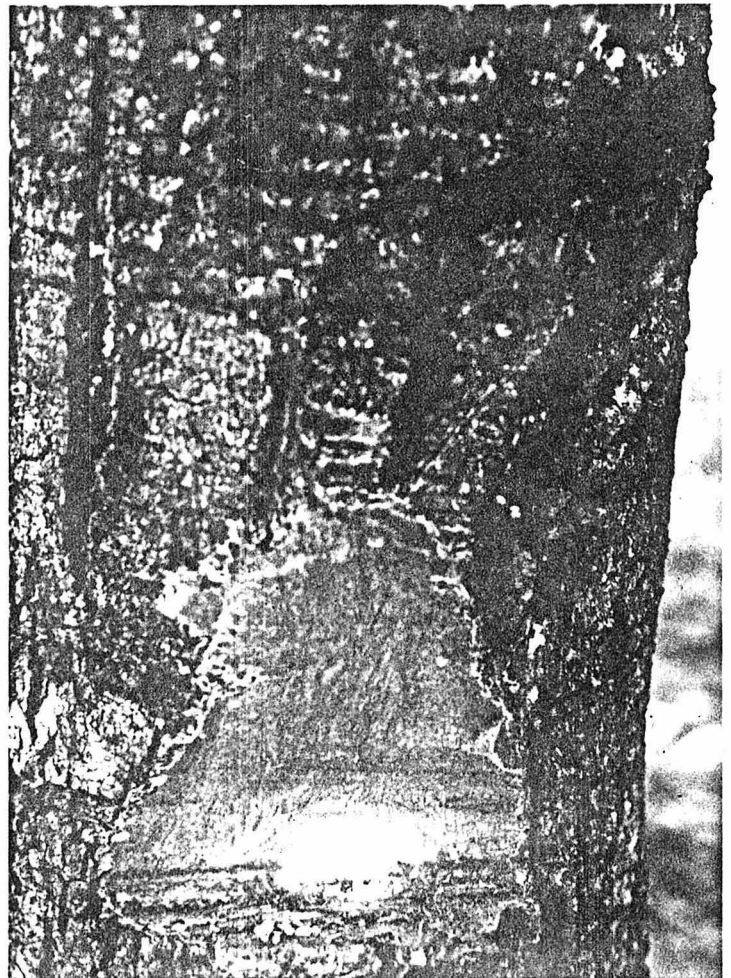
1 - *Afrormosia laxiflora*



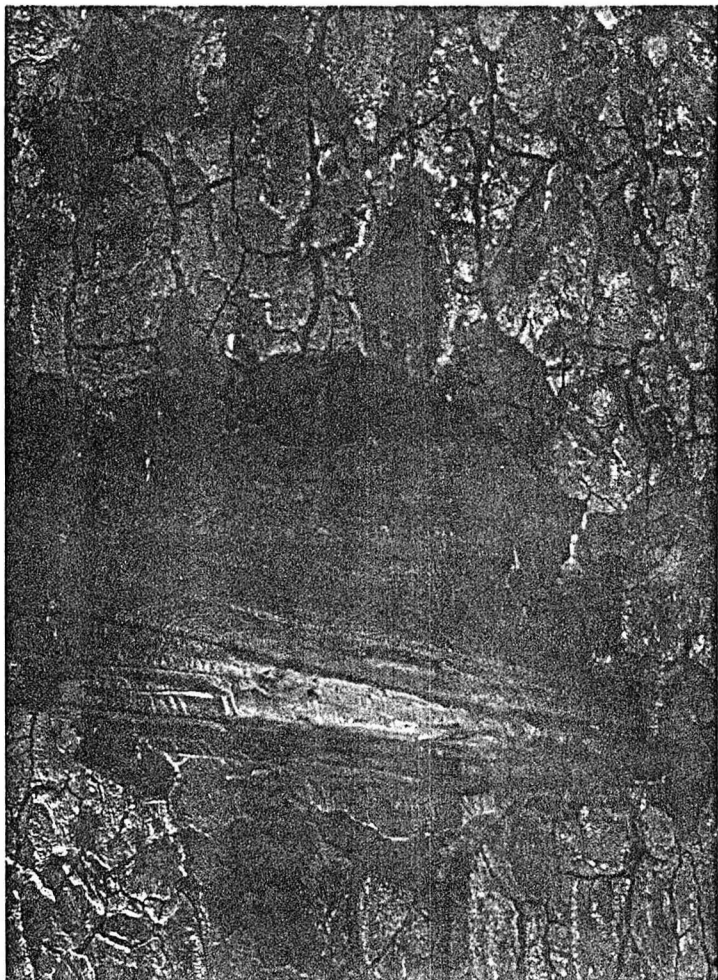
2 - *Daniellia oliveri*.



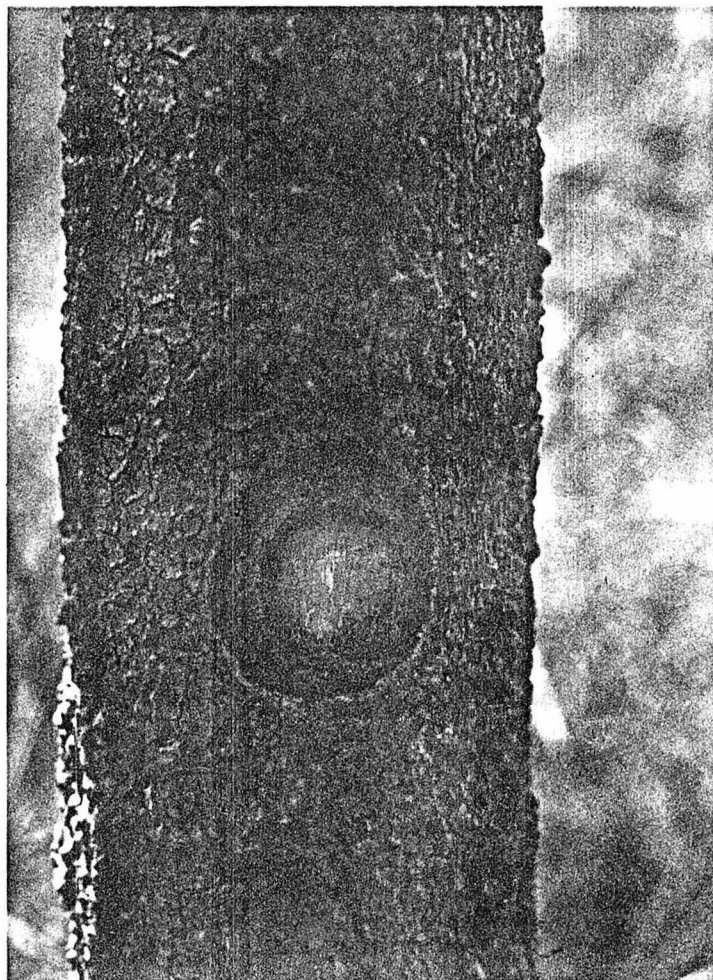
3 - *Detarium microcarpum*



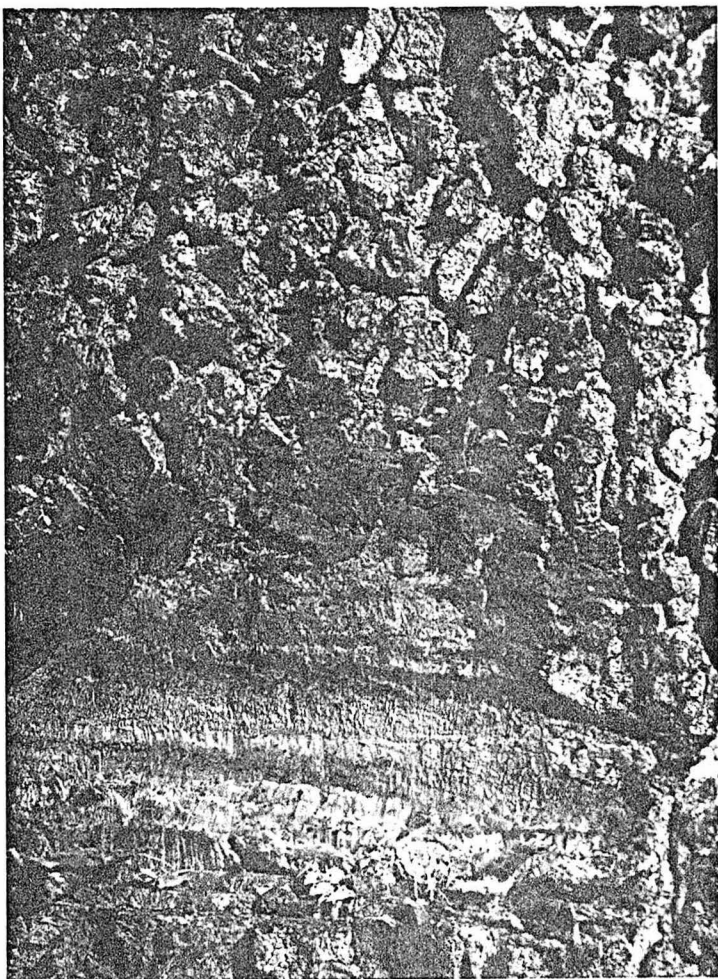
4 - *Isoberlinia doka*.



5 - *Khaya senegalensis*



6 - *Parinari congensis*



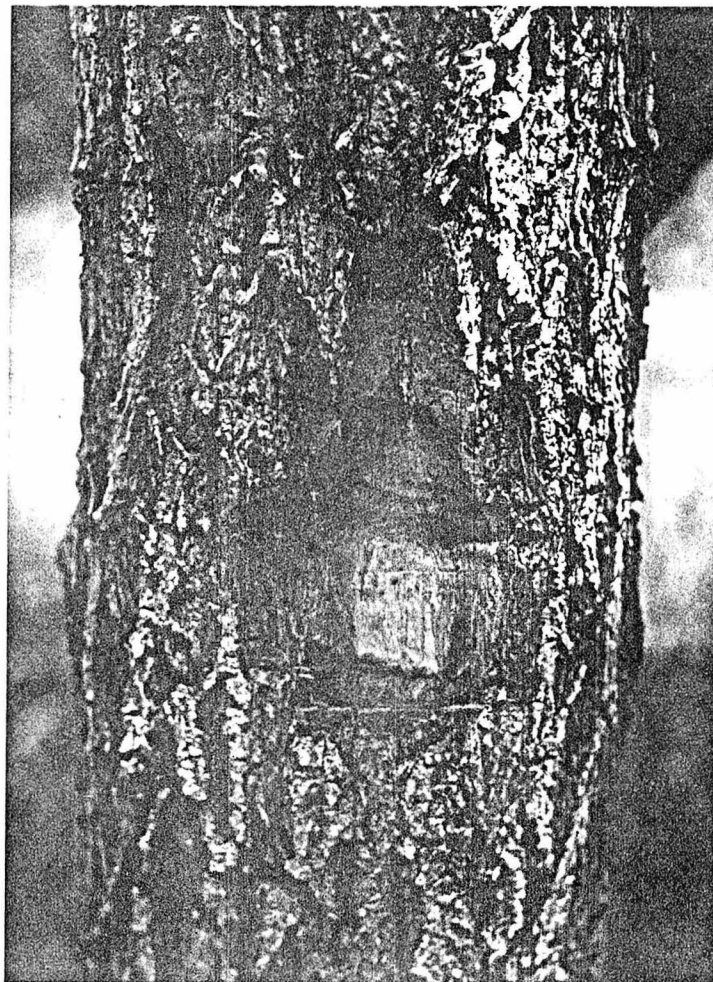
7 - *Parkia biglobosa*.



8 - *Prosopis africana*.



9 - *Pterocarpus erinaceus*.



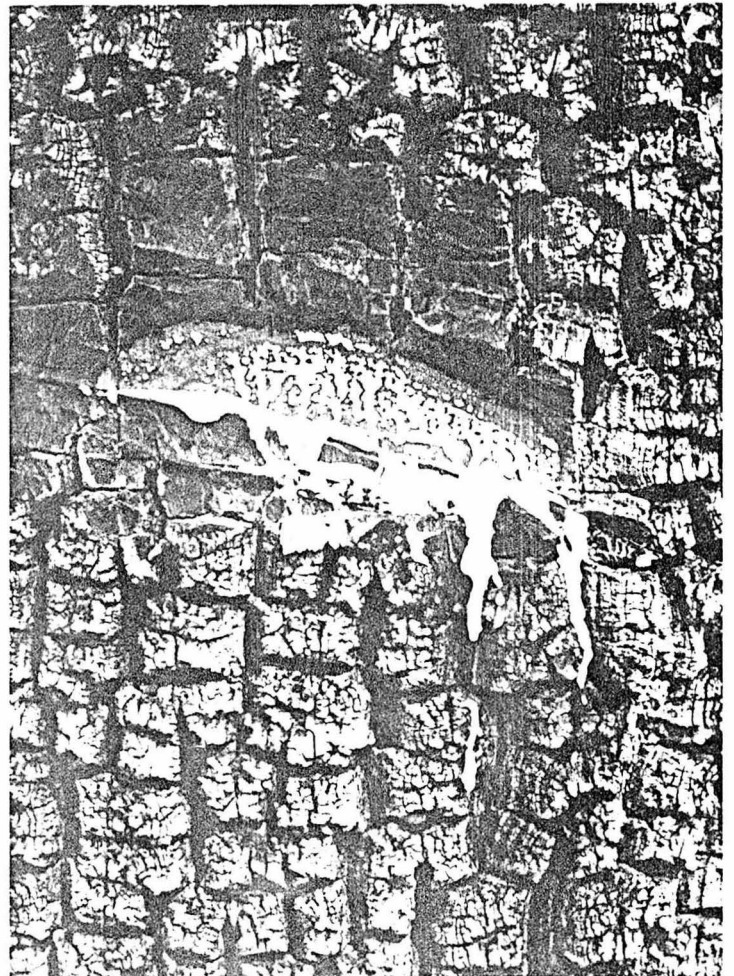
10 - *Terminalia macroptera*.



11 - *Terminalia macroptera*.



N° 12 - *Vitellaria paradoxa* au 1er plan-*Parkia biglobosa* en fruits au second plan.



N° 13 - *Vitellaria paradoxa*.

INSTITUTS DES FORETS

CENTRE TECHNIQUE FORESTIER TROPICAL DE COTE D'IVOIRE

DIVISION DE TECHNOLOGIE

**Ministère de la Recherche Scientifique,
de l'Enseignement Professionnel et Technique**

**CARACTERISTIQUES PHYSIQUES
DE QUELQUES BOIS DE SAVANE
(Seconde partie)**



KARITES (*Vitellaria paradoxa*)

JUILLET 1991

Jean THIEL

NOTE DE PRESENTATION

Le présent document consigne les résultats d'essai effectués sur un échantillonnage réduit de 14 arbres de savane récoltés en Mars 1991 sur la Station de recherche du CTFT de KORHOGO.

Ces résultats entrent dans le cadre d'une étude générale des bois de savane de Côte d'Ivoire et font suite aux résultats déjà parus dans les deux notes suivantes :

- Caractéristiques physiques de 10 essences de savane de Côte d'Ivoire - Mars 1990,
- Caractéristiques physiques de quelques bois de savane - Janvier 1991.

LISTE DES ESSENCES ETUDIEES

NOM SCIENTIFIQUE	Nb d'arbres
- AFRORMOSIA LAXIFLORA Harms..... FABACEES	2
- ANOGEISSUS LEIOCARPUS Guill et Perr... COMBRETACEES	1
- BAUHINIA THONNINGII Schum CESALPINIACEES	2
- ENTADA AFRICANA Guill et Perr MIMOSACEES	1
- PARKIA BIGLOBOSA Benth MIMOSACEES	3
- PARINARI CONGENSIS F. Didr CHRYSOBALANACEES	1
- PTEROCARPUS ERINACEUS Poir. FABACEES	1
- SARCOCEPHALUS LATIFOLIUS (Smitch) Bruce..RUBIACEES	1
- TERMINALIA MACROPTERA Guill et Perr..... COMBRETACEES	1
- TRICHILIA EMETICA Vahl., in DC. Prod.... MELIACEES	1
T O T A L	14

SIGNIFICATION DES SYMBOLES UTILISES

Do = Densité anhydre

Db = Densité basale = poids anhydre sur volume saturé

D12 = Densité à 12 % d'humidité

B % = Retrait volumique totale

V % = Retrait volumétrique pour 1 % d'humidité

S = Point de saturation de la fibre

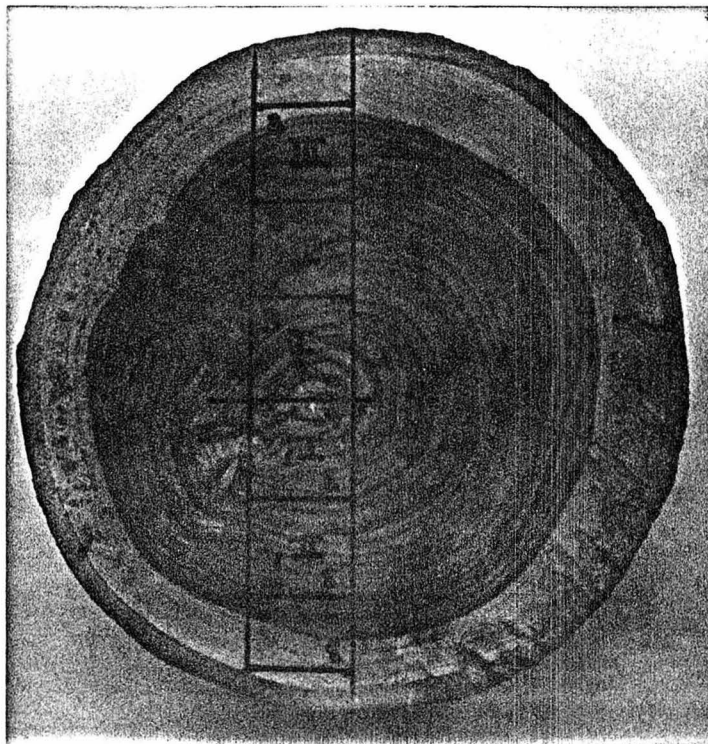
AFRORMOSIA LAXIFLORA Harms

Famille des FABACEES.

- Diamètre sous écorce au niveau de l'essai : 13 - 13,5 cm
- Epaisseur de l'aubier : 1,5 à 2,5 cm
- Epaisseur de l'écorce : 6 à 8 mm.

N° Eprouvette	Do	Db	D12	B %	v %	S
3 - I	0,700	0,639	0,740	9,61	0,494	19,5
3 - II	0,827	0,741	0,861	11,58	0,631	18,4
3 - III	0,858	0,767	0,893	11,88	0,631	18,8
3 - I'	0,771	0,709	0,822	8,67	0,419	20,7
3 - II'	0,755	0,679	0,786	11,18	0,626	17,9
Moyenne	0,782	0,707	0,820	10,58	0,560	19,1

- Bois lourd, retrait volumique : moyen, moyennement à très nerveux.
Point de saturation de la fibre : bas.



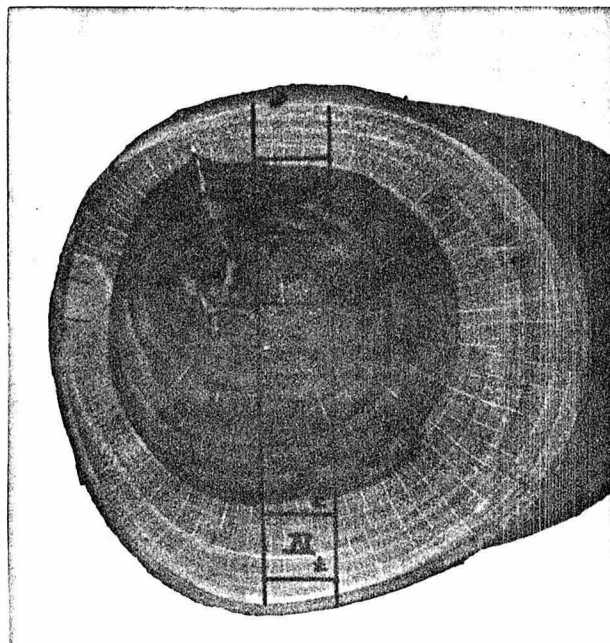
AFRORMOSIA LAXIFLORA Harms.

Famille des FABACEES.

- Diamètre sous écorce au niveau de l'essai : 14,5 cm
- Epaisseur de l'aubier : 1 à 3 cm
- Epaisseur de l'écorce : 5 mm.

N° Eprouvette	Do	Db	D12	B %	v %	S
7 - I	0,908	0,814	0,950	11,56	0,585	19,8
7 - II	0,973	0,847	1,004	14,86	0,716	20,8
7 - III	0,949	0,831	0,979	14,08	0,712	19,8
7 - IV	0,899	0,775	0,932	16,07	0,678	23,7
7 - I'	0,883	0,788	0,921	11,97	0,615	19,5
7 - II'	0,931	0,817	0,963	14,08	0,689	20,4
Moyenne	0,924	0,812	0,958	13,77	0,666	20,7

- Bois lourd à très lourd, retrait volumique moyen, très nerveux
- Point de saturation de la fibre : bas.



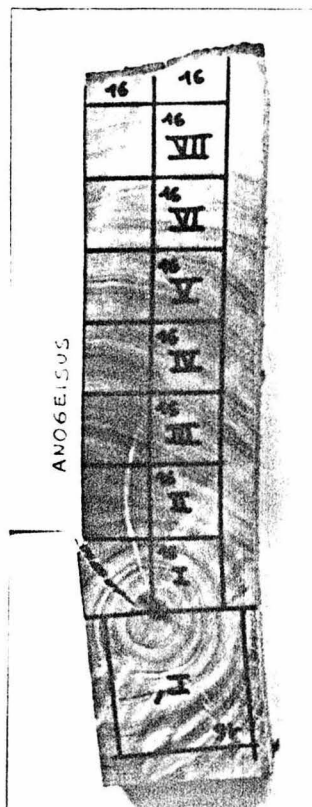
ANOGEISSUS LEOCARPUS Guill. et Perr.

Famille des COMBRETACEES.

- Diamètre sous écorce au niveau de l'essai : 28 - 30 cm
- Aubier indistinct.

N° Eprouvette	Do	Db	D12	B %	v %	S
16 - I	0,910	0,785	0,959	15,95	0,52	30,7
16 - II	0,876	0,761	0,919	15,13	0,56	27,0
16 - III	0,935	0,806	0,987	15,93	0,51	31,2
16 - IV	0,943	0,814	0,983	15,88	0,62	25,6
16 - V	0,914	0,797	0,956	14,60	0,59	24,7
16 - VI	0,826	0,740	0,878	11,66	0,45	25,9
16 - VII	0,737	0,676	0,787	8,95	0,41	21,8
16 - I'	0,922	0,796	0,969	15,84	0,55	28,8
Moyenne	0,883	0,772	0,930	14,24	0,53	27,0

- Bois lourd, retrait volumique moyen à fort, moyennement à très nerveux.
- Point de saturation de la fibre : normal.



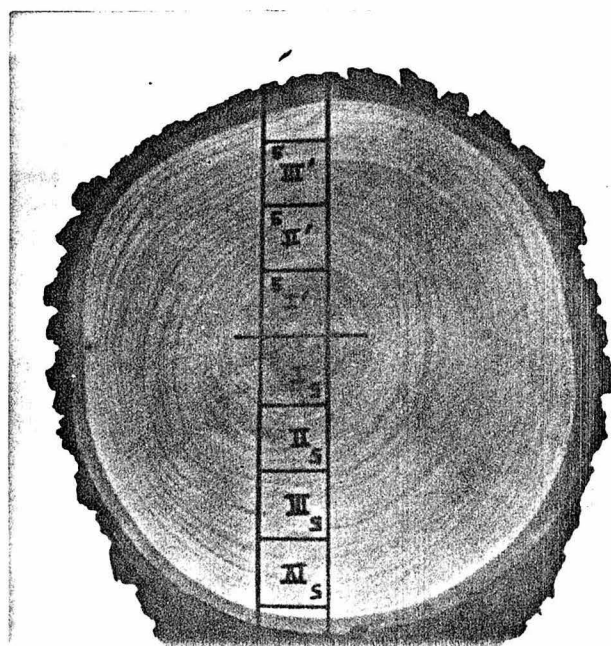
BAUHINIA THONNINGII Schum

Famille des CESALPINIACEES.

- Diamètre sous écorce au niveau de l'essai : 15 - 16 cm
- Aubier indistinct
- Epaisseur de l'écorce : 10 à 12 mm.

N° Eprouvette	Do	Db	D12	B %	v %	S
5 - I	0,740	0,637	0,783	16,09	0,485	33,2
5 - II	0,719	0,615	0,760	17,01	0,493	34,5
5 - III	0,705	0,608	0,737	15,99	0,589	27,1
5 - IV	0,673	0,588	0,702	14,45	0,618	23,4
5 - I'	0,701	0,600	0,739	16,81	0,524	32,1
5 - II'	0,668	0,572	0,697	16,80	0,610	27,5
5 - III'	0,699	0,609	0,735	14,78	0,547	27,0
Moyenne	0,701	0,604	0,736	15,99	0,552	29,3

- Bois mi-lourd, retrait volumique fort, très nerveux
- Point de saturation de la fibre : normal.



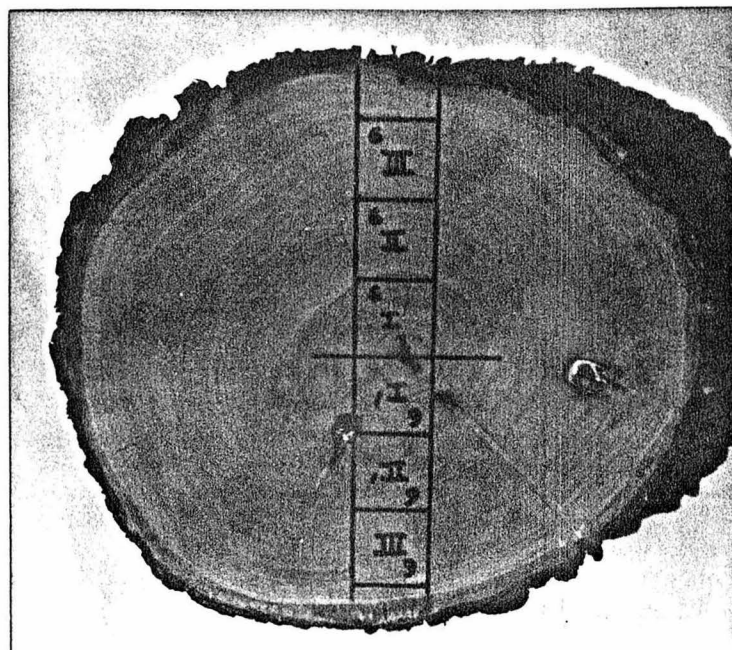
BAUHINIA THONNINGII Schum

Famille des CESALPINIACEES.

- Diamètre sous écorce au niveau de l'essai : 14 - 16 cm.
- Aubier indistinct
- Epaisseur écorce 7 à 12 mm.

N° Eprouvette	Do	Db	D12	B %	v %	S
6 - I	0,772	0,674	0,816	14,53	0,493	29,5
6 - II	0,720	0,628	0,755	14,70	0,573	25,7
6 - III	0,739	0,649	0,776	13,76	0,553	24,9
6 - I'	0,825	0,726	0,879	13,55	0,424	31,9
6 - II'	0,757	0,669	0,801	13,05	0,482	27,1
6 - III'	0,703	0,630	0,742	11,53	0,503	22,9
Moyenne	0,753	0,663	0,795	13,52	0,505	27,0

- Bois mi-lourd à lourd, retrait volumique moyen, moyennement à très nerveux
- Point de saturation de la fibre : normal.



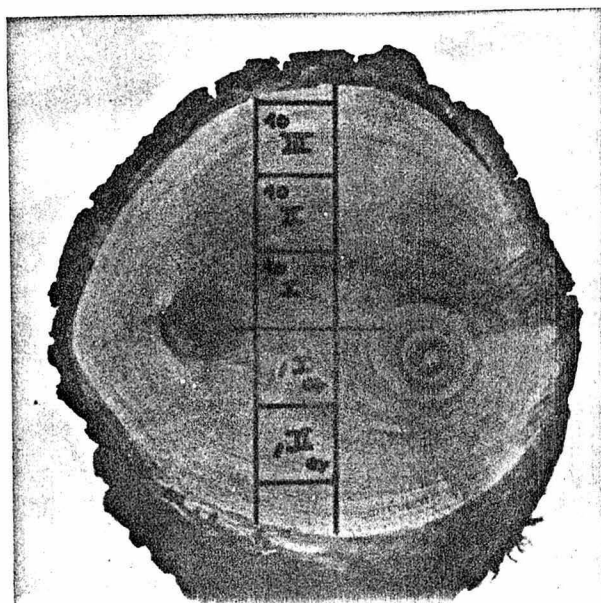
ANTADA AFRICANA Guill. et Perr.

Famille des MIMOSACEES.

- Diamètre sous écorce au niveau de l'essai : 12,5 - 13 cm
- Aubier indistinct
- Epaisseur de l'écorce : 7 à 12 mm.

N° Eprouvette	Do	Db	D12	B %	v %	S
10 - I	0,723	0,646	0,774	11,79	0,384	30,7
10 - II	0,737	0,652	0,781	13,03	0,473	27,5
10 - III	0,706	0,634	0,748	11,36	0,470	24,2
10 - I'	0,676	0,610	0,725	10,84	0,367	29,5
10 - II'	0,640	0,575	0,682	11,38	0,420	27,1
Moyenne	0,696	0,623	0,742	11,68	0,423	27,8

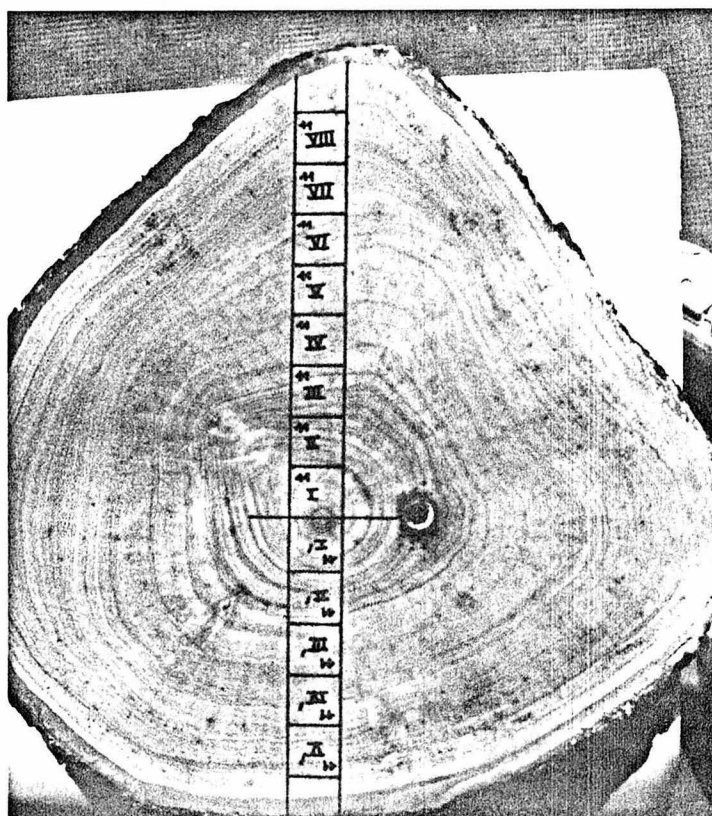
- Bois mi-lourd, retrait volumique moyen, moyennement nerveux.
- Point de saturation de la fibre : normal.



- Diamètre sous écorce au niveau de l'essai : 29,5 - 30,5 cm
- Aubier indistinct
- Epaisseur de l'écorce 8 à 12 mm.

N° Eprouvette	Do	Db	D12	B %	v %	S
11 - I	0,513	0,460	0,547	11,63	0,415	28,0
11 - II	0,601	0,527	0,635	14,18	0,504	28,1
11 - III	0,618	0,541	0,654	14,39	0,488	29,5
11 - IV	0,563	0,489	0,592	15,14	0,545	27,8
11 - V	0,594	0,515	0,623	15,26	0,569	21,5
11 - VI	0,577	0,504	0,608	14,41	0,521	27,7
11 - VII	0,571	0,500	0,601	14,06	0,531	26,5
11 - VIII	0,590	0,528	0,625	11,83	0,488	24,2
11 - I'	0,536	0,475	0,571	12,73	0,430	29,6
11 - II'	0,575	0,509	0,608	12,90	0,501	25,7
11 - III'	0,557	0,493	0,590	12,98	0,483	26,9
11 - IV'	0,594	0,521	0,627	14,08	0,504	27,9
11 - V'	0,610	0,537	0,643	13,74	0,533	25,7
Moyenne	0,577	0,508	0,610	13,64	0,501	26,9

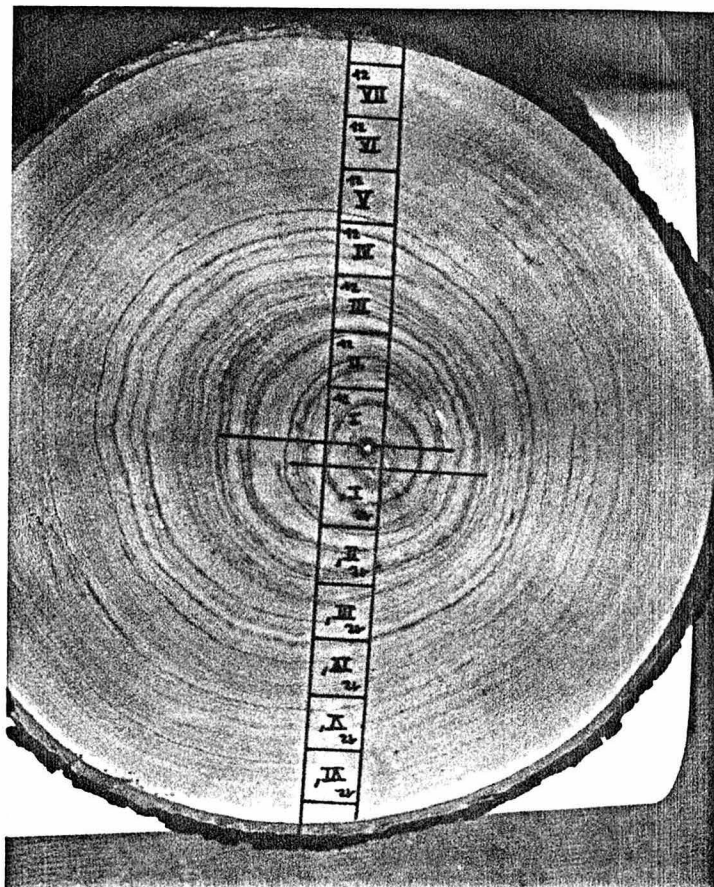
- Bois léger, retrait volumique moyen, moyennement nerveux
- Point de saturation de la fibre : normal.



- Diamètre sous écorce au niveau de l'essai : 29,5 cm
- Aubier indistinct
- Epaisseur de l'écorce 8 à 10 mm.

N° Epreuve	Do	Db	D12	B %	v %	S
12 - I	0,536	0,477	0,571	12,29	0,434	28,3
12 - II	0,534	0,480	0,568	11,26	0,436	25,8
12 - III	0,550	0,487	0,582	12,92	0,490	26,4
12 - IV	0,524	0,472	0,549	11,08	0,573	19,3
12 - V	0,534	0,481	0,559	10,91	0,575	19,0
12 - VI	0,572	0,513	0,603	11,62	0,516	22,5
12 - VII	0,603	0,548	0,642	10,09	0,427	23,7
12 - I'	0,540	0,483	0,577	11,99	0,407	29,5
12 - III'	0,517	0,471	0,555	9,83	0,369	26,6
12 - IV'	0,513	0,464	0,550	10,57	0,380	27,8
12 - V'	0,537	0,488	0,575	10,05	0,384	26,2
12 - VI'	0,560	0,506	0,599	10,59	0,397	26,7
Moyenne	0,543	0,489	0,578	11,10	0,449	25,2

- Bois léger, retrait volumique moyen, moyennement nerveux
- Point de saturation de la fibre : normal.



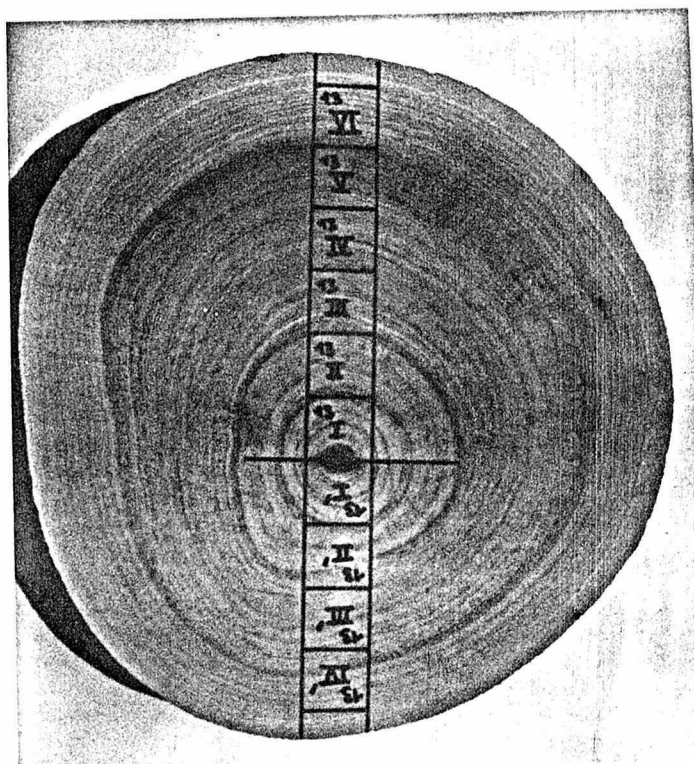
PARKIA BIGLOBOSA Benth.

Familles des MIMOSACEES.

- Diamètre sous écorce au niveau de l'essai : 21,5 - 23 cm.
- Aubier indistinct
- Epaisseur de l'écorce : 8 à 10 mm.

N° Eprouvette	Do	Db	D12	B %	v %	S
13 - I	0,607	0,524	0,645	15,88	0,447	35,5
13 - II	0,558	0,489	0,593	14,03	0,448	31,3
13 - III	0,582	0,510	0,614	14,06	0,525	26,8
13 - IV	0,537	0,482	0,570	11,58	0,459	25,2
13 - V	0,586	0,527	0,617	11,15	0,532	21,0
13 - VI	0,615	0,553	0,652	11,06	0,472	23,4
13 - I'	0,545	0,485	0,578	12,35	0,447	27,6
13 - II'	0,558	0,503	0,592	10,85	0,461	23,5
13 - III'	0,557	0,498	0,587	11,88	0,529	22,5
13 - IV'	0,607	0,543	0,637	11,73	0,565	20,8
Moyenne	0,575	0,511	0,609	12,46	0,489	25,8

- Bois léger, retrait volumique moyen, moyennement nerveux
- Point de saturation de la fibre : normal.



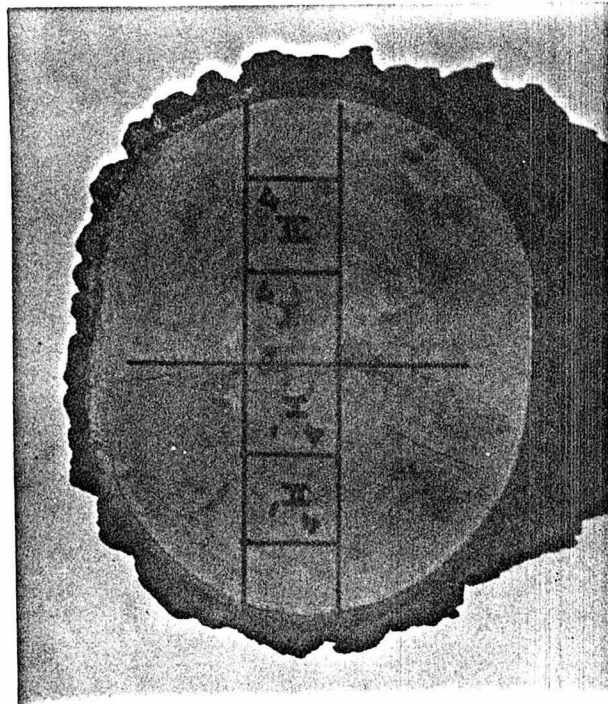
PARINARI CONGENSIS F. Didr

Famille des CHRYSOBALANACEES.

- Diamètre sous écorce au niveau de l'essai : 10 - 11,5 cm
- Aubier indistinct
- Epaisseur de l'écorce : 8 à 10 mm.

N° Eprouvette	Do	Db	D12	B %	v %	S
4 - I	0,699	0,619	0,738	13,00	0,501	25,9
4 - II	0,647	0,583	0,687	11,11	0,455	24,4
4 - I'	0,657	0,574	0,700	14,52	0,430	33,8
4 - II'	0,714	0,641	0,758	11,39	0,450	25,3
Moyenne	0,679	0,604	0,721	12,51	0,459	27,4

- Bois mi-lourd, retrait volumique moyen, moyennement nerveux
- Point de saturation de la fibre : normal.



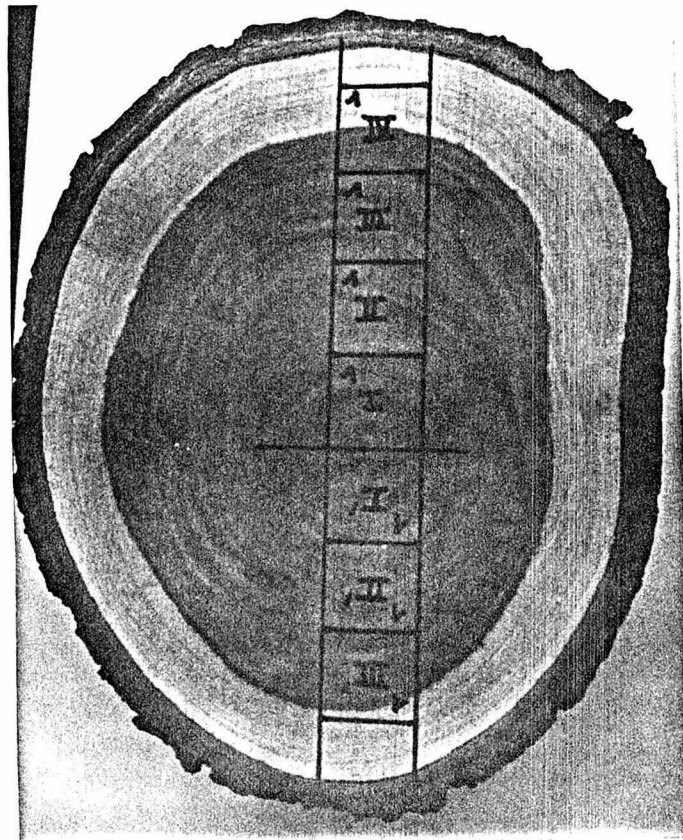
PTEROCARPUS ERINACEUS Poit

Famille des FABACEES.

- Diamètre sous écorce au niveau de l'essai : 13 - 16,5 cm
- Epaisseur de l'aubier : 1,5 à 2 cm.
- Epaisseur de l'écorce : 6 à 8 mm.

N° Eprouvette	Do	Db	D12	B %	v %	S
1 - I	0,755	0,696	0,799	8,44	0,487	17,3
1 - II	0,745	0,693	0,797	7,41	0,386	19,2
1 - III	0,812	0,759	0,865	7,08	0,424	16,7
1 - IV	0,832	0,756	0,875	9,94	0,537	18,5
1 - I'	0,750	0,690	0,795	8,69	0,472	18,4
1 - II'	0,792	0,730	0,842	8,40	0,443	19,0
1 - III'	0,830	0,765	0,872	8,47	0,485	17,5
Moyenne	0,788	0,727	0,835	8,35	0,462	18,1

- Bois lourd, retrait volumique faible, moyennement nerveux
- Point de saturation de la fibre : bas.



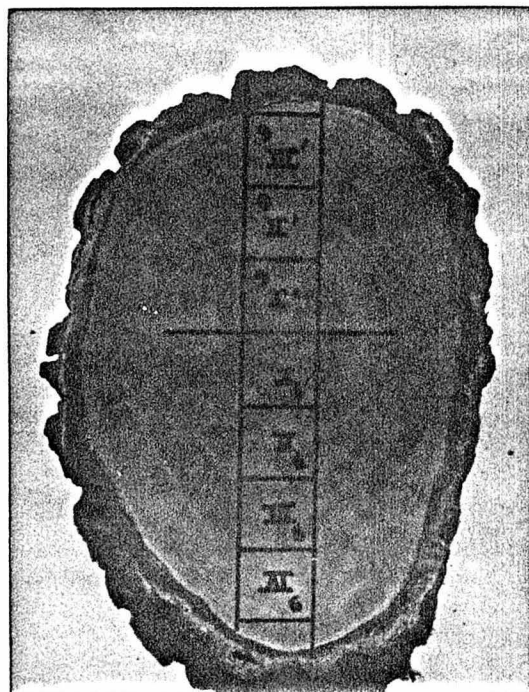
SARCOCEPHALUS LATIFOLIUS (Smith) Bruce.

Famille des RUBIACEES.

- Diamètre sous écorce au niveau de l'essai : 10,5 - 15,7 cm.
- Aubier indistinct.
- Epaisseur de l'écorce : 5 à 10 mm.

N° Eprouvette	Do	Db	D12	B %	v %	S
9 - I	0,570	0,520	0,608	9,59	0,422	22,7
9 - II	0,531	0,487	0,562	9,00	0,486	18,5
9 - III	0,541	0,495	0,573	9,37	0,485	19,3
9 - IV	0,530	0,483	0,564	9,59	0,431	22,3
9 - I'	0,534	0,486	0,569	9,57	0,431	22,2
9 - II'	0,522	0,481	0,558	8,48	0,391	21,7
9 - III'	0,556	0,515	0,594	7,94	0,398	19,9
Moyenne	0,541	0,495	0,575	9,08	0,435	20,9

- Bois léger, retrait volumique faible, moyennement nerveux
- Point de saturation de la fibre : bas.



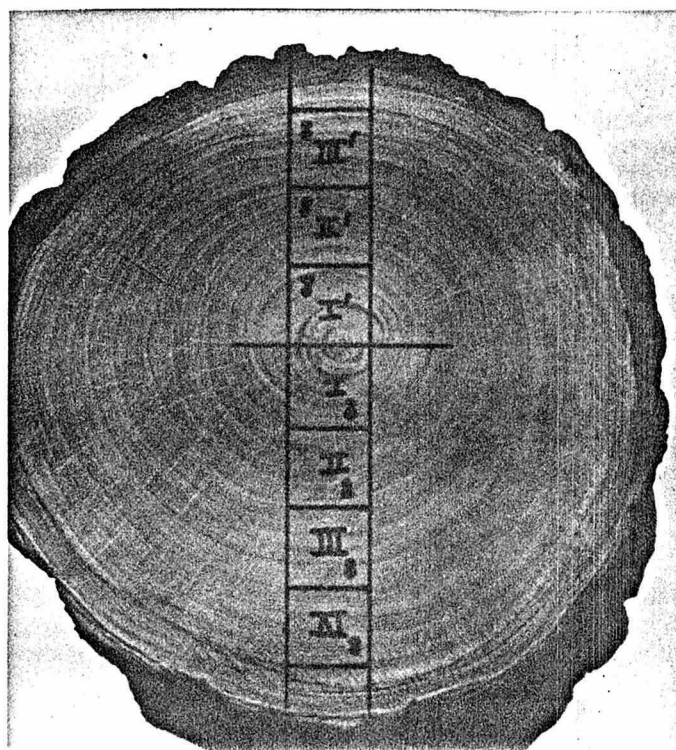
TERMINALIA MACROPTERA Guill et Perr

Famille des COMBRETACEES.

- Diamètre sous écorce au niveau de l'essai : 16 - 16,5 cm
- Aubier indistinct
- Epaisseur de l'écorce : 7 à 12 mm.

N° Eprouvette	Do	Db	D12	B %	v %	S
8 - I	0,816	0,704	0,864	15,88	0,481	33,0
8 - II	0,798	0,706	0,847	13,01	0,458	28,4
8 - III	0,772	0,695	0,822	11,15	0,432	25,8
8 - IV	0,766	0,682	0,811	12,27	0,477	25,7
8 - I'	0,747	0,659	0,793	13,33	0,457	29,2
8 - II'	0,837	0,734	0,880	14,06	0,542	25,9
8 - III'	0,819	0,725	0,848	12,80	0,561	22,8
Moyenne	0,794	0,700	0,839	13,21	0,487	27,3

- Bois lourd, retrait volumique moyen, moyennement nerveux.
- Point de saturation de la fibre : normal.



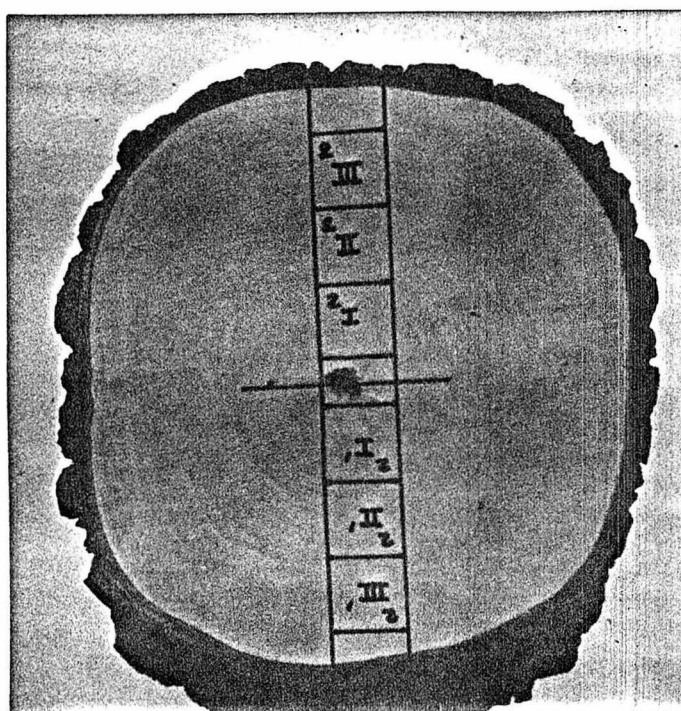
TRICHILIA EMETICA Vohl, in DC. Prod

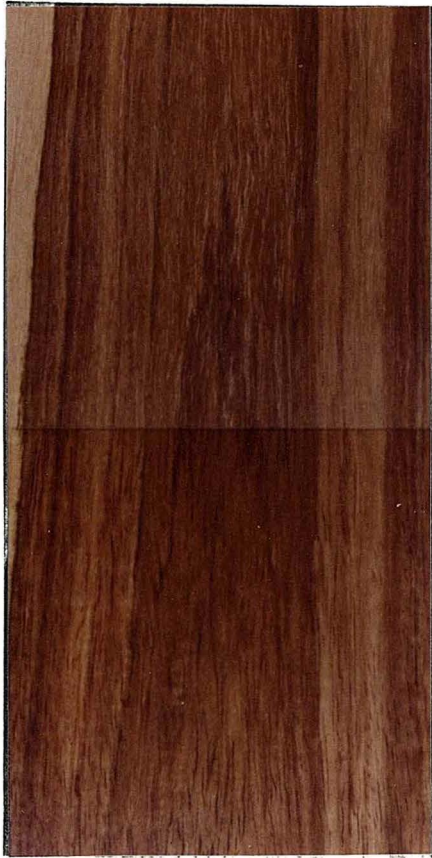
Famille des MELIACEES.

- Diamètre sous écorce au niveau de l'essai : 14,5 - 16 cm.
- Aubier indistinct
- Epaisseur de l'écorce : 7 à 12 mm.

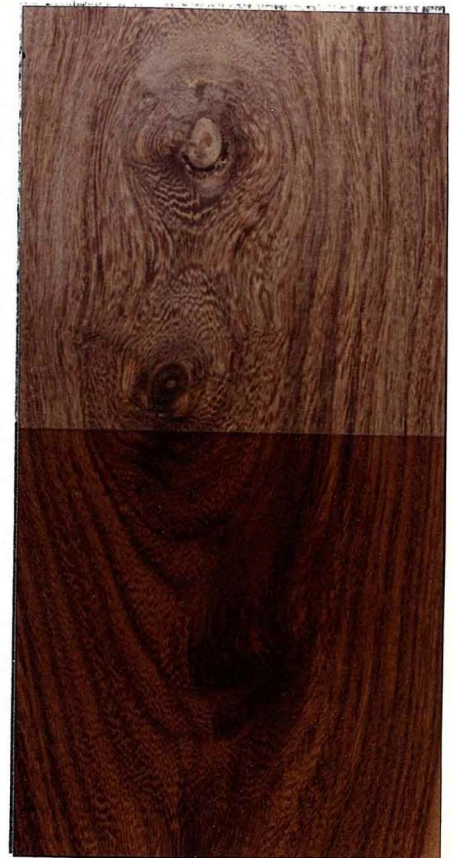
N° Eprouvette	Do	Db	D12	B %	v %	S
2 - I	0,616	0,537	0,643	14,8	0,609	24,3
2 - II	0,614	0,542	0,644	13,1	0,566	23,1
2 - III	0,634	0,559	0,664	13,4	0,572	23,4
2 - I'	0,622	0,543	0,658	14,6	0,497	29,4
2 - II'	0,598	0,529	0,633	13,1	0,485	27,0
2 - III'	0,632	0,558	0,661	13,3	0,595	22,4
Moyenne	0,619	0,545	0,651	13,7	0,554	24,9

- Bois mi-lourd, retrait volumique moyen, moyennement à très nerveux
- Point de saturation de la fibre : normal.

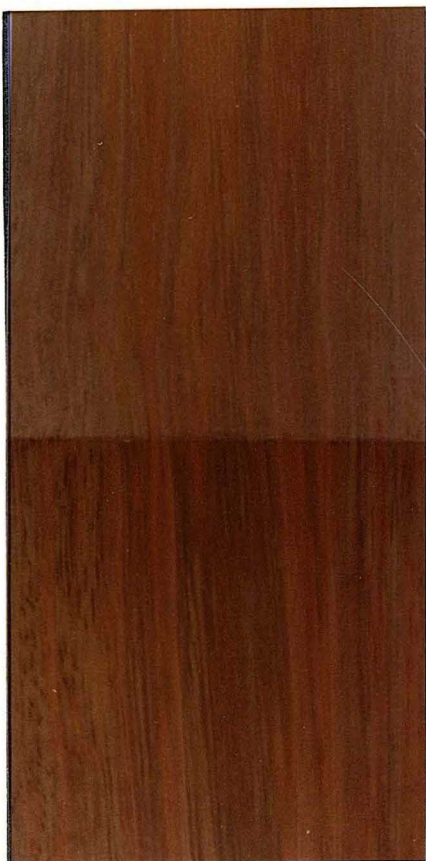




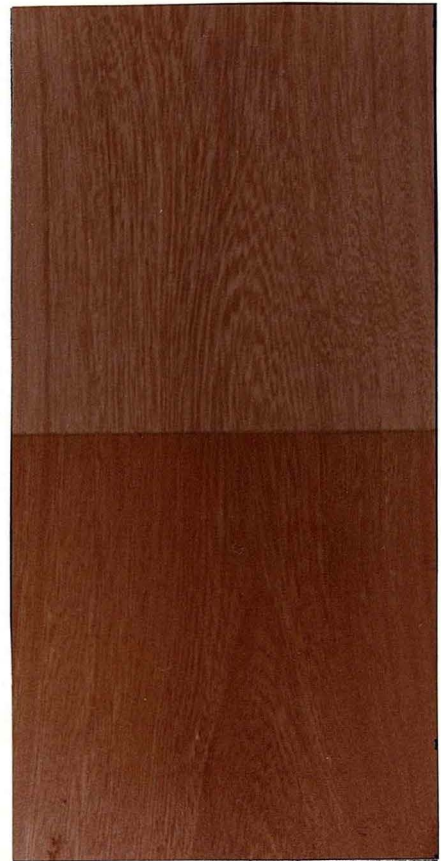
Pterocarpus erinaceus



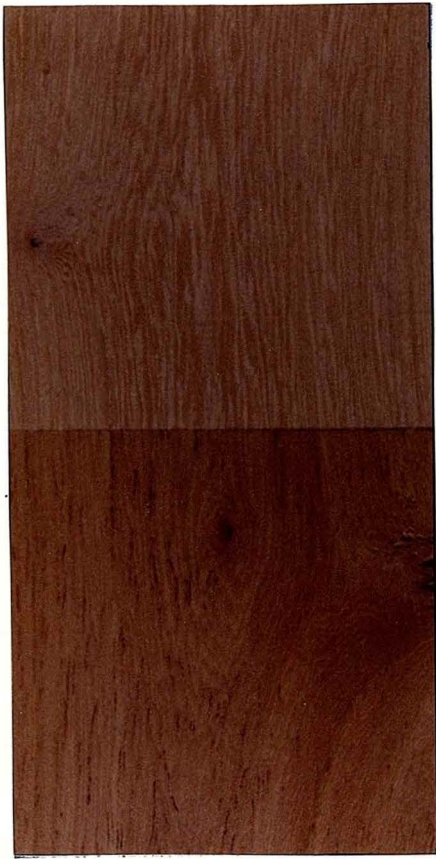
Afrormosia laxiflora



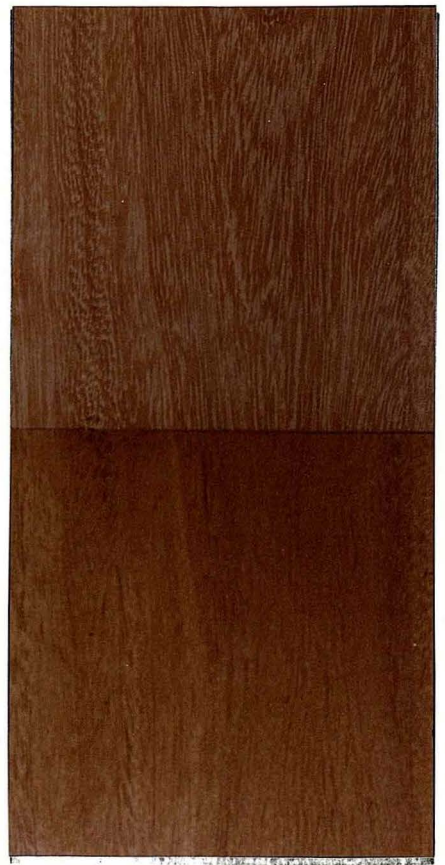
Sarcocephalus latifolius



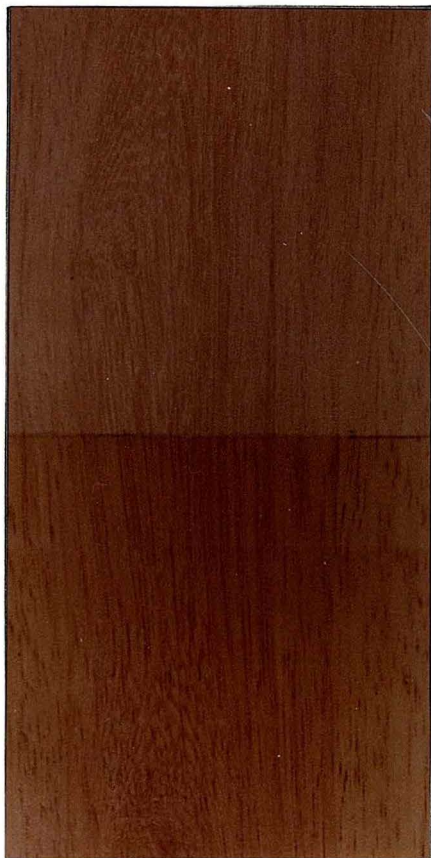
Bauhinia thomningii



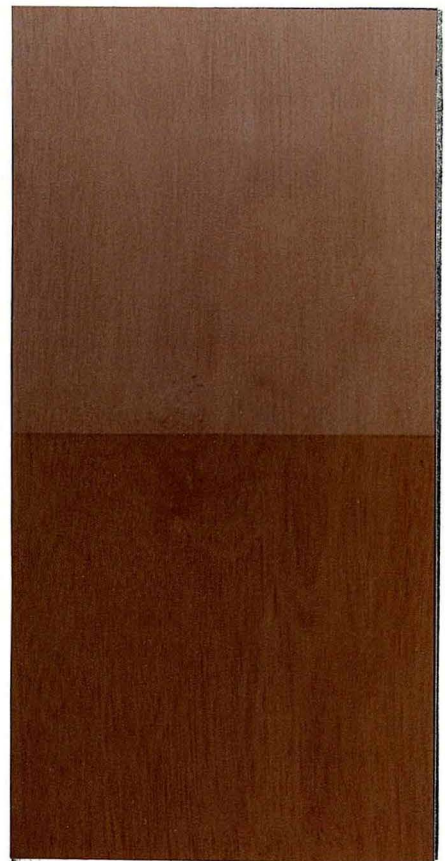
Entada africana



Terminalia macroptera



Parinari congensis



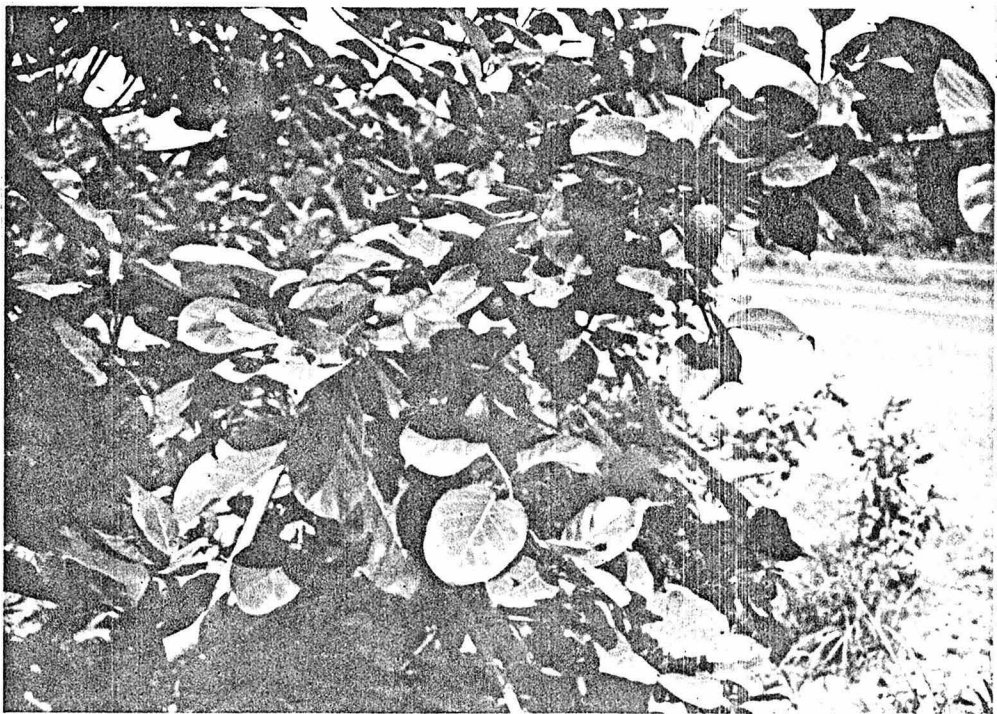
Trichilia emetica

INSTITUTS DES FORETS

CENTRE TECHNIQUE FORESTIER TROPICAL DE COTE D'IVOIRE
DIVISION DE TECHNOLOGIE

Ministère de la Recherche Scientifique
de l'Enseignement Professionnel et Technique

CARACTERISTIQUES PHYSIQUES DE QUELQUES BOIS DE SAVANE (Troisième partie)



Fruits de BADI de SAVANE (*Sarcocephalus latifolius*)

Septembre 1991
Jean THIEL

INSTITUTS DES FORETS

CENTRE TECHNIQUE FORESTIER TROPICAL DE COTE D'IVOIRE

DIVISION DE TECHNOLOGIE DU BOIS

Ministère de la Recherche Scientifique, de l'Enseignement
Professionnel et Technique

CARACTERISTIQUES PHYSIQUES DE QUELQUES

BOIS DE SAVANE

(Troisième partie)

Septembre 1991

Jean THIEL

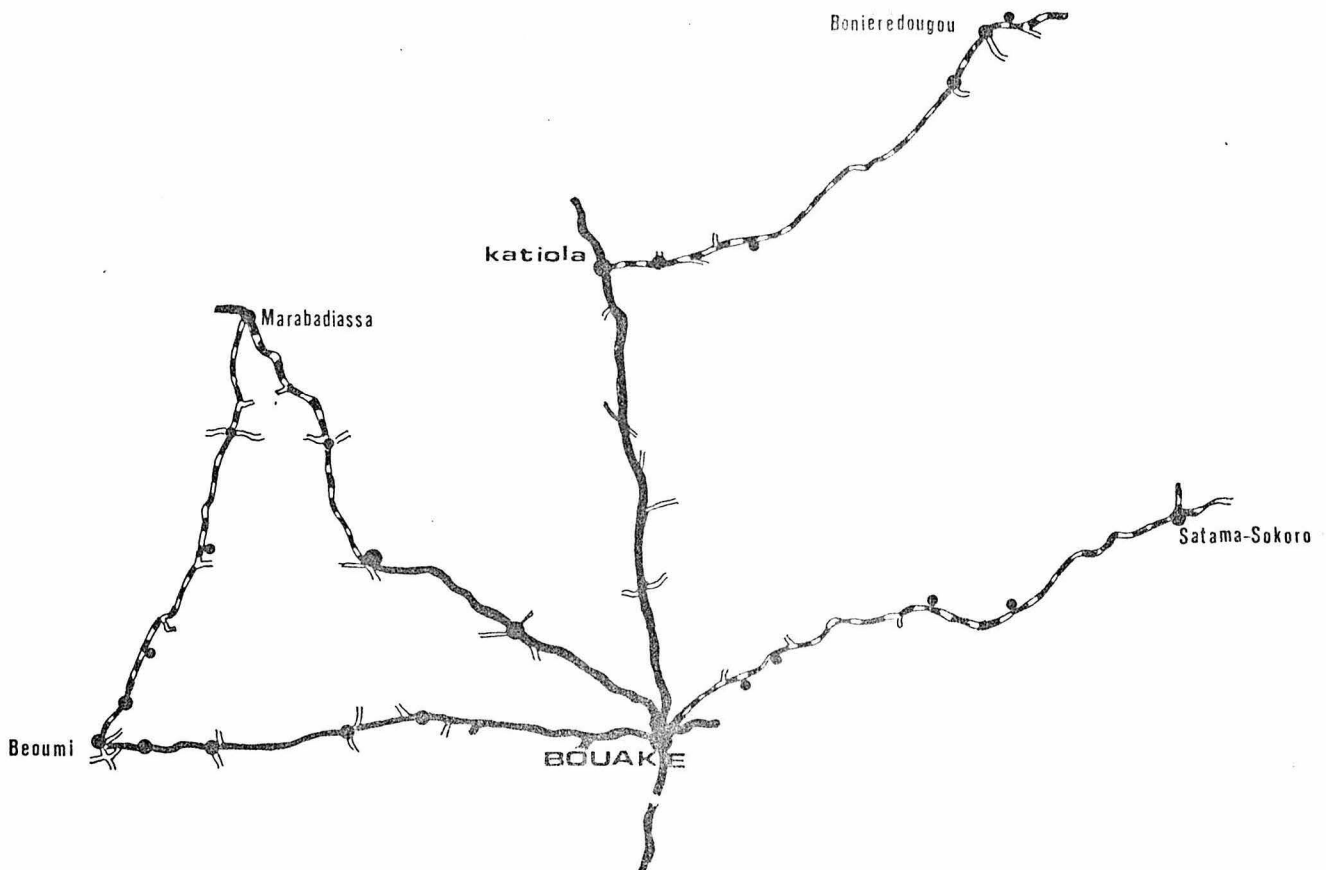
NOTE DE PRESENTATION.

Le présent document consigne les résultats d'essai effectué sur un échantillonnage réduit de 12 arbres de savane récoltés en Juin 1991 dans la région de BOUAKE.

Ces résultats entrent dans le cadre d'une étude générale des bois de savane de Côte d'Ivoire et font suite aux résultats déjà parus dans les notes suivantes :

- Caractéristiques physiques de 10 essences de savane de Côte d'Ivoire - Mars 1990.
- Caractéristiques physiques de quelques bois de savane Janvier 1991.
- Caractéristiques physiques de quelques bois de savane (seconde partie) Juillet 1991.

ZONE DES RECOLTES.



LISTE DE ESSENCES ETUDIEES.

NOM SCIENTIFIQUE	Nombre d'arbres
- ACACIA SIEBERIANA-D-C MIMOSACEES	2
- BAUHINIA THONNINGII Schum CESALPINIACEES	2
- LOPHIRA LANCEOLATA OCHNACEES	3
- SARCOCEPHALUS LATIFOLIUS RUBIACEES	2
- UAPACA SOMON EUPHORBIACEES	3
TOTAL	12

SIGNIFICATION DES SYMBOLES UTILISES.

Do = Densité anhydre

Db = Densité basale = poids anhydre sur volume saturé

D12 = Densité à 12 % d'humidité

B % = Retrait volumique total

V % = Coefficient de rétractibilité volumétrique

S = Point de saturation de la fibre.

ACACIA SIEBERIANA - D.C

Famille des MIMOSACEES

- Diamètre sous écorce au niveau de l'essai : 8,6 - 9,6 cm :
Aubier : indistinct
- Epaisseur de l'écorce : 4 à 5 mm - Lieu de récolte : Route BEOUMI-MARABADIASSA.

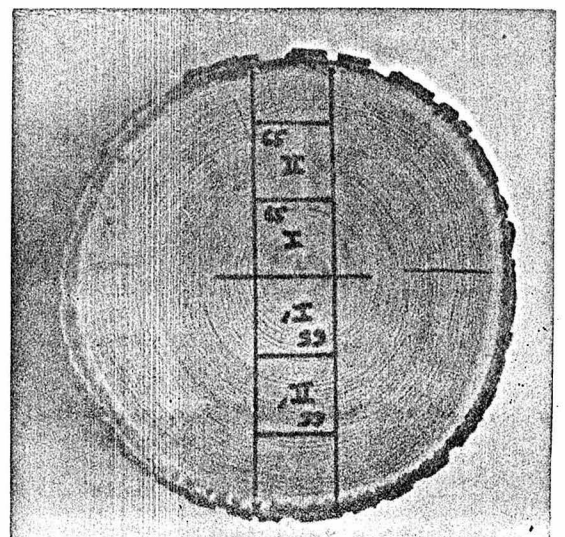
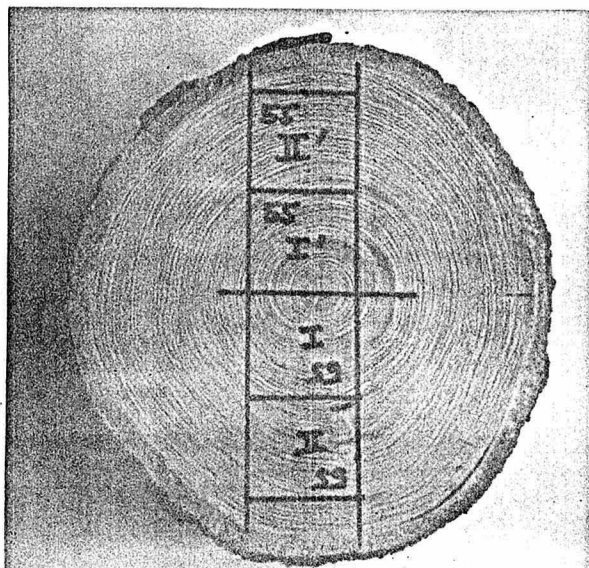
N° Epreuve	Do	Db	D12	B %	v %	S
55-I	0,618	0,521	0,657	18,65	0,446	41,8
55-II	0,696	0,598	0,729	16,31	0,581	28,1
55-I'	0,618	0,516	0,654	19,79	0,479	41,3
55-II'	0,685	0,586	0,711	16,92	0,655	25,8
Moyenne	0,654	0,555	0,688	17,92	0,540	34,3

Bois mi-lourd, retrait volumique élevé, moyennement à très nerveux
Point de saturation de la fibre : normal à élevé.

- Diamètre sous écorce au niveau de l'essai : 11 - 11,5 cm -
Aubier : indistinct
- Epaisseur de l'écorce : 4 à 5 mm - Lieu de récolte : Piste BOUAKE-SAKAMA SOROKO

N° Epreuve	Do	Db	D12	B %	v %	S
65-I	0,593	0,528	0,636	12,22	0,374	32,7
65-II	0,614	0,539	0,648	13,96	0,512	27,3
65-I'	0,592	0,516	0,625	14,64	0,514	28,5
65-II'	0,652	0,563	0,670	15,92	0,739	21,5
Moyenne	0,613	0,537	0,645	14,19	0,535	27,5

Bois mi-lourd, retrait volumique moyen, nervosité très variable
Point de saturation de la fibre : normal



- Diamètre sous écorce au niveau de l'essai : - 13,2 - 13,6 cm - Aubier : Indistinct
 - Épaisseur de l'écorce : 7 à 12 mm - Lieu de récolte : Piste KATIOLA - BONIEREDOUGOU

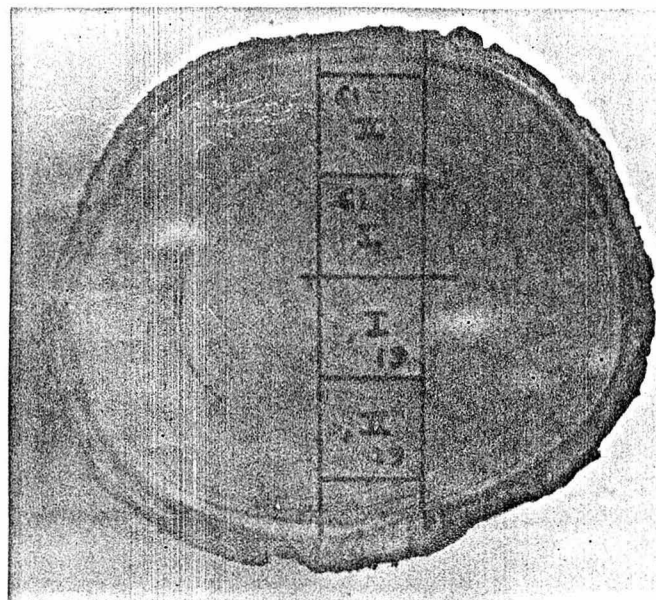
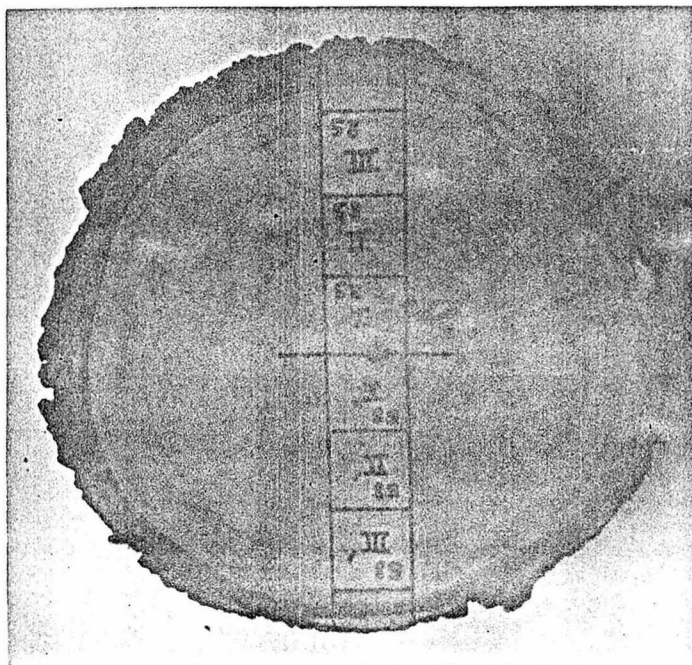
N° Epreuve	Do	Db	D12	B %	V %	S
58 - I	0,690	0,584	0,732	18,27	0,469	38,9
58 - II	0,609	0,522	0,649	16,67	0,428	38,9
58 - III	0,562	0,486	0,594	16,08	0,500	32,2
58 - I'	0,669	0,558	0,707	19,99	0,494	40,5
58 - II'	0,609	0,518	0,646	17,48	0,469	37,3
58 - III'	0,580	0,495	0,613	17,16	0,494	34,7
Moyenne	0,620	0,527	0,659	17,60	0,476	37,1

- Bois mi-lourd, retrait volumique fort, moyennement nerveux.
 - Point de saturation de la fibre : élevé.

- Diamètre sous écorce au niveau de l'essai : 10 - 11,5 cm - Aubier : Indistinct
 - Épaisseur de l'écorce : 6 à 8 mm - Lieu de récolte : Piste BOUAKÉ - SAKAMA SOKORO

N° Epreuve	Do	Db	D12	B %	V %	S
61 - I	0,686	0,608	0,726	12,86	0,486	26,5
61 - II	0,632	0,565	0,670	11,77	0,477	24,7
61 - I'	0,685	0,611	0,723	12,05	0,525	22,9
61 - II'	0,627	0,559	0,666	12,27	0,454	27,0
Moyenne	0,658	0,586	0,696	12,24	0,486	25,3

Bois mi-lourd, retrait volumique moyen, moyennement nerveux
 Point de saturation de la fibre : normal



LOPHIRA LANCEOLATA

Famille des OCHNACEES

- Diamètre sous écorce au niveau de l'essai : 10 - 11,5 cm - Aubier : peu distinct
- Epaisseur de l'écorce : 7 à 16 mm - Lieu de récolte : Piste BOUAKE-SATAMA SOKORO.

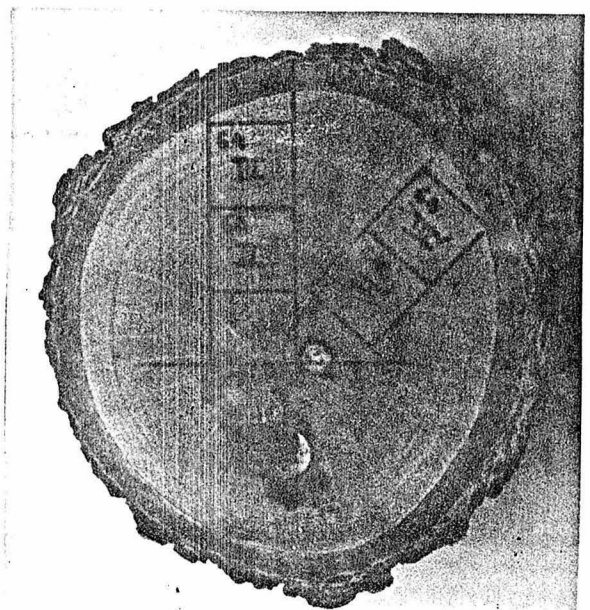
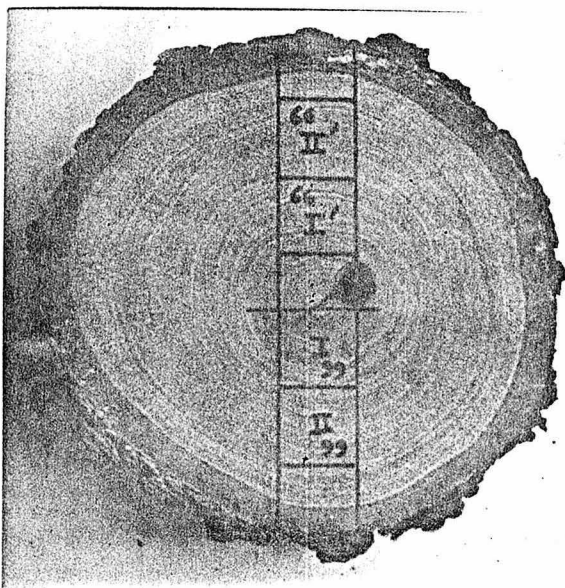
N° Eprouvette	Do	Db	D12	B %	V %	S
64 - II	0,975	0,844	1,008	15,49	0,680	22,8
64 - III	0,946	0,828	0,987	14,28	0,616	23,2
64 - II'	0,947	0,823	0,985	14,97	0,643	23,3
64 - III'	0,926	0,839	0,989	10,40	0,416	25,0
Moyenne	0,949	0,834	0,992	13,79	0,589	23,6

- Bois très lourd, retrait volumique moyen, très nerveux
- Point de saturation de la fibre : bas.

-
- Diamètre sous écorce au niveau de l'essai : 12 - 12,3 cm - Aubier : peu distinct
 - Epaisseur de l'écorce : 8 à 12 mm - Lieu de récolte : Piste BOUAKE-SATAMA SOKORO.

N° Eprouvette	Do	Db	D12	B %	V %	S
66 - I	0,841	0,745	0,885	12,89	0,534	24,1
66 - II	0,858	0,761	0,895	12,79	0,614	20,8
66 - I'	0,834	0,745	0,880	12,03	0,517	23,3
66 - II'	0,830	0,742	0,867	11,96	0,603	19,8
Moyenne	0,841	0,748	0,882	12,42	0,567	22,0

- Bois lourd, retrait volumique moyen, très nerveux
- Point de saturation de la fibre : bas.



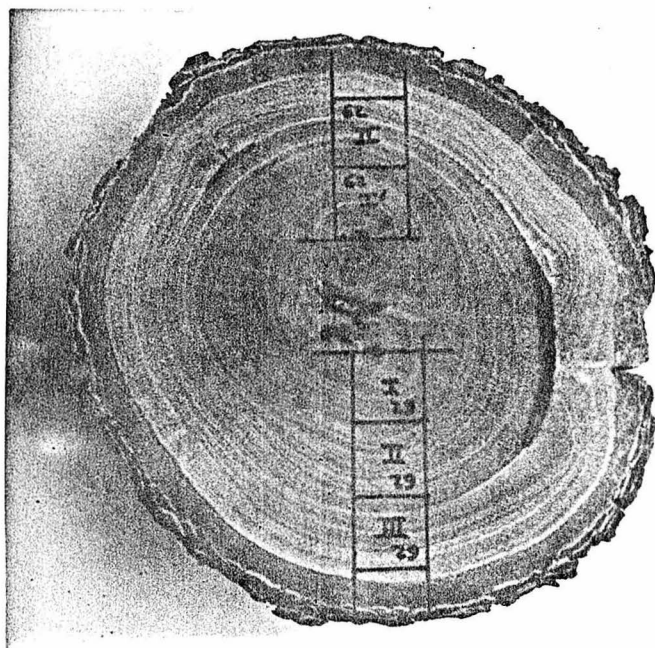
LOPHIRA LANCEOLATA

Famille des OCHNACEES.

- Diamètre sous écorce au niveau de l'essai : 15,3 - 15 cm - Aubier peu distinct
- Epaisseur de l'écorce : 8 à 12 mm - Lieu de récolte : Piste BOUAKE-SATAMA SOKORO.

N° Eprouvette	Do	Db	D12	B %	V %	S
62 - I	0,853	0,757	0,901	12,69	0,497	25,5
62 - II	0,859	0,752	0,886	14,15	0,717	19,7
62 - III	0,884	0,769	0,917	15,04	0,662	22,7
62 - I'	0,845	0,737	0,882	14,65	0,612	23,9
62 - II'	0,820	0,726	0,855	12,97	0,616	21,1
Moyenne	0,852	0,748	0,888	13,90	0,621	22,6

- Bois lourd, retrait volumique moyen, très nerveux
- Point de saturation de la fibre : bas.



SARCOCEPHALUS LATIFOLIUS (Smith) BruceFamille des RUBIACEES

- Diamètre sous écorce au niveau de l'essai : 7,7 - 7,8 cm - Aubier: indistinct
- Epaisseur de l'écorce : 3 à 6 mm - Lieu de récolte : Piste KATIOLA-BONIEREDOUGOU

N° Eprouvette	Do	Db	D12	B %	v %	S
60 - I	0,589	0,513	0,620	14,95	0,533	28,0
60 - II	0,567	0,509	0,596	11,53	0,540	21,4
60 - I'	0,557	0,503	0,585	10,78	0,546	19,7
Moyenne	0,571	0,508	0,600	12,42	0,540	23,0

Bois léger, retrait volumique moyen, à la limite supérieure des bois moyennement nerveux

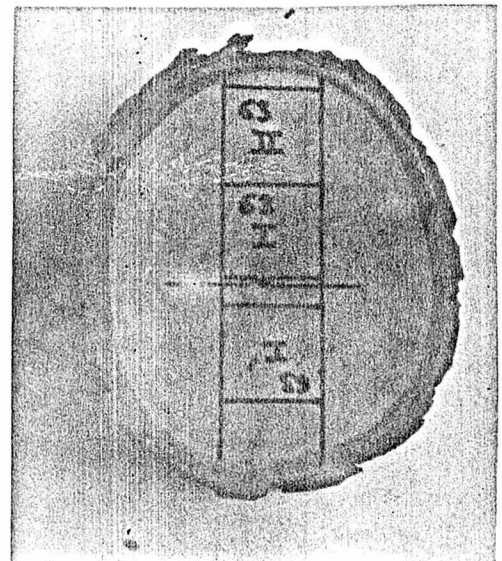
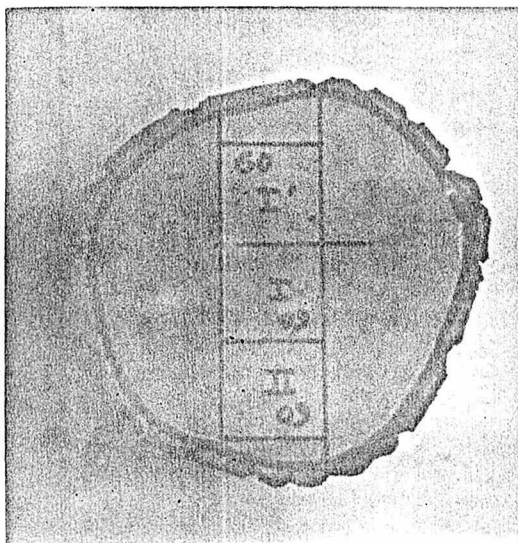
Point de saturation de la fibre : bas

- Diamètre sous écorce au niveau de l'essai : 6,9 - 8,4 cm - Aubier : indistinct
- Epaisseur de l'écorce : 4 à 6 mm - Lieu de récolte : Piste BOUAKE-SAKAMA SOKORO

N° Eprouvette	Do	Db	D12	B %	v %	S
63 - I	0,530	0,481	0,563	10,13	0,457	22,2
63 - II	0,531	0,486	0,565	9,38	0,441	21,3
63 - I'	0,491	0,445	0,521	10,33	0,474	21,8
Moyenne	0,517	0,471	0,550	9,95	0,457	21,8

Bois léger, retrait volumique faible, moyennement nerveux

Point de saturation de la fibre : bas



- Diamètre sous écorce au niveau de l'essai : 8,5 - 11,2 cm - Aubier : indistinct
- Epaisseur de l'écorce : 5 à 9 mm - Lieu de récolte : Piste KATIOLA-BONIEREDOUGOU

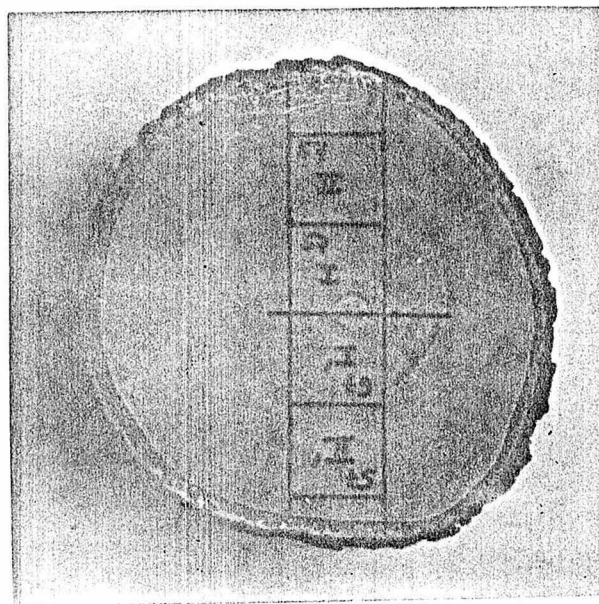
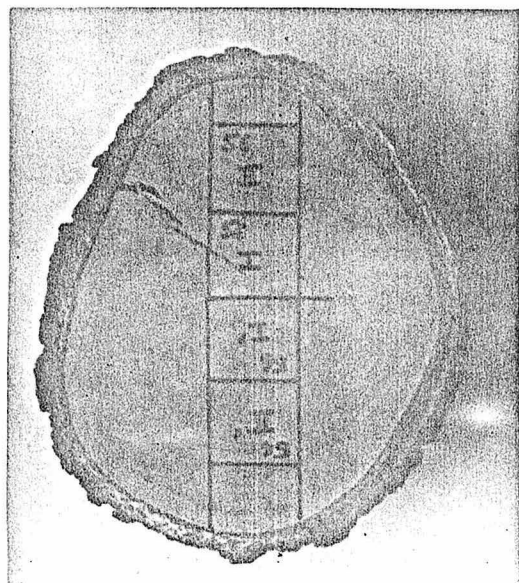
N° Eprouvette	Do	Db	D12	B %	v %	S
56 - I	0,562	0,504	0,601	11,63	0,399	29,1
56 - II	0,596	0,535	0,638	11,40	0,387	29,5
56 - I'	0,564	0,509	0,605	10,91	0,366	29,8
56 - II'	0,593	0,535	0,630	10,98	0,446	24,6
Moyenne	0,579	0,521	0,619	11,23	0,399	28,3

Bois léger, retrait volumique moyen, moyennement nerveux
 Point de saturation de la fibre : normal

-
- Diamètre sous écorce au niveau de l'essai : 9,6 - 10 cm - Aubier : indistinct
 - Epaisseur de l'écorce : 5 à 7 mm - Lieu de récolte : Piste KATIOLA-BONIEREDOUGOU

N° Eprouvette	Do	Db	D12	B %	v %	S
57 - I	0,575	0,509	0,610	12,96	0,464	27,9
57 - II	0,621	0,559	0,660	11,10	0,453	24,5
57 - I'	0,605	0,534	0,641	13,33	0,473	28,2
57 - II'	0,699	0,565	0,672	12,72	0,510	24,9
Moyenne	0,625	0,542	0,646	12,53	0,475	26,4

Bois léger à mi-lourd, retrait volumique moyen, moyennement nerveux
 Pointe de saturation de la fibre : normal



UAPACA SOMON

Famille des EUPHORBIACEES

- Diamètre sous écorce au niveau de l'essai : 8,4 - 10,6 cm - Aubier : peu distinct
- Epaisseur écorce : 5 à 10 mm - Lieu de récolte : Piste KATIOLA-BONIEREDOUGOU

N° Epreuve	Do	Db	D12	B %	v %	S
59 - I	-	-	-	-	-	-
59 - II	0,608	0,545	0,647	11,48	0,442	26,0
59 - I'	0,624	0,558	0,664	11,78	0,425	27,7
59 - II'	0,615	0,550	0,656	11,76	0,420	28,0
Moyenne	0,616	0,551	0,656	11,67	0,429	27,2

Bois mi-lourd, retrait volumique moyen, moyennement nerveux
Point de saturation de la fibre : normal



INSTITUTS DES FORETS

CENTRE TECHNIQUE FORESTIER TROPICAL DE COTE D'IVOIRE
DIVISION DE TECHNOLOGIE

Ministère de la Recherche Scientifique
de l'Enseignement Professionnel et Technique

CARACTERISTIQUES PHYSIQUES DE QUELQUES BOIS DE SAVANE (Quatrième partie)



Fruits de *Swartzia madagascariensis*

Octobre 1991
Jean THIEL

INSTITUTS DES FORETS

CENTRE TECHNIQUE FORESTIER TROPICAL DE COTE D'IVOIRE

DIVISION DE TECHNOLOGIE DU BOIS

Ministère de la Recherche Scientifique, de l'Enseignement
Professionnel et Technique

CARACTERISTIQUES PHYSIQUES DE QUELQUES

BOIS DE SAVANE

(Quatrième partie)

Octobre 1991

Jean THIEL

NOTE DE PRESENTATION

Le présent document consigne les résultats d'essai effectués sur un échantillonnage réduit de 12 arbres de savane récoltés en Septembre 1991 dans la région de KORHOGO.

Ces résultats entrent dans le cadre d'une étude générale des bois de savane de Côte d'Ivoire et font suite aux résultats déjà parus dans les notes suivantes :

- Caractéristiques physiques de 10 essences de savane de Côte d'Ivoire - Mars 1990.
- Caractéristiques physiques de quelques bois de savane - Janvier 1991.
- Caractéristiques physiques de quelques bois de savane (seconde partie) - Juillet 1991.
- Caractéristiques physiques de quelques bois de savane (Troisième partie) - Septembre 1991.

LISTE DES ESSENCES ETUDIEES

NOM SCIENTIFIQUE	Nombre d'arbres
- Combretum espèce en cours de détermination....	1
- Daniellia oliveri (Rolfe) Huntch et Dalz.....	1
- Ostryoderris chevalieri Dunn, in Kew.....	3
- Pterocarpus erinaceus Poir.....	1
- Sarcocephalus latifolius Bruce.....	1
- Securidaca longipedunculata Fres	1
- Swartzia madagascariensis Desv.....	3
- Terminalia glaucescens Planch.....	1
T O T A L	12

SIGNIFICATION DES SYMBOLES UTILISES

- Do = Densité anhydre
- Db = Densité basale = poids anhydre sur volume saturé
- D12 = Densité à 12 % d'humidité
- B % = Retrait volumétrique total
- v % = Retrait volumétrique pour 1 % d'humidité
- S = Point de saturation de la fibre

COMBRETUM espèce en cours de détermination. Famille des COMBRETACEE

Pratiquement, un combretum en savane se reconnaît immédiatement par ses feuilles simples, opposées au verticillées, et par ses curieux fruits secs à 4 ailes membraneuses, grises, brunes ou rougeâtres. Ceux-ci, en général, persistent longtemps sur l'arbre.

Si le genre est très facile à identifier, les espèces en revanche sont souvent très difficiles à séparer et à nommer, même pour les botanistes spécialisés.

- Diamètre sous écorce au niveau de l'essai : 13,5 cm
- Aubier indistinct
- Epaisseur de l'écorce : 4 à 9 mm

N° Eprouvettes	Do	Db	D12	B %	v %	S
70 - I	0,793	0,714	0,843	11,01	0,445	24,7
70 - II	0,841	0,755	0,888	11,37	0,508	22,4
70 - III	0,845	0,760	0,891	11,18	0,519	21,5
Moyenne	0,826	0,743	0,874	11,19	0,491	22,9

- Bois lourd, retrait volumétrique moyen, moyennement nerveux
- Point de saturation de la fibre : bas

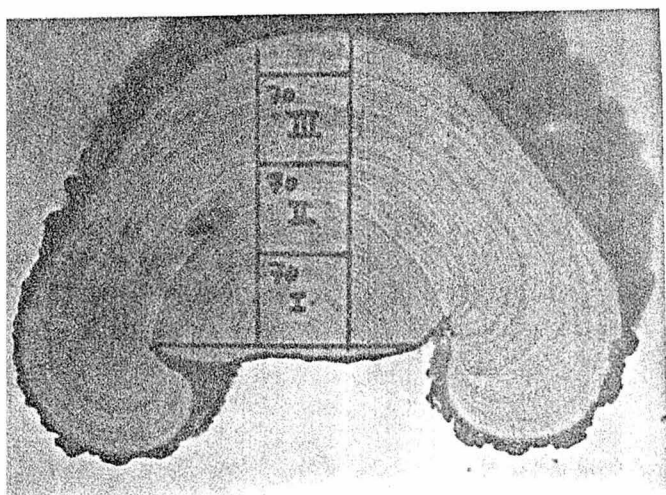


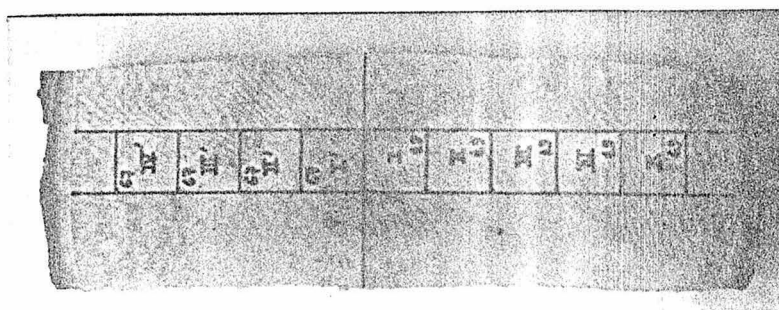
Photo J. THIEL
Combretum - feuilles et fruits secs

DANIELLIA OLIVERI (Rolfe) Hutch et Dalz. Famille des FABACEES

- Diamètre sous écorce au niveau de l'essai : 19/22 cm
- Epaisseur de l'aubier : indistinct
- Epaisseur de l'écorce : 10 à 15 mm

N° Eprouvette	Do	Db	D12	B %	v %	S
67 - I	0,463	0,410	0,500	13,00	0,315	41,3
67 - II	0,497	0,439	0,531	13,26	0,406	32,4
67 - III	0,494	0,434	0,528	13,70	0,406	33,7
67 - IV	0,528	0,466	0,562	13,31	0,429	31,0
67 - V	0,510	0,454	0,545	12,33	0,394	31,3
67 - I'	0,496	0,440	0,535	12,76	0,312	40,9
67 - II'	0,451	0,399	0,482	13,01	0,390	33,4
67 - III'	0,470	0,419	0,505	12,19	0,350	34,8
67 - IV'	0,510	0,464	0,551	9,82	0,306	32,1
Moyenne	0,491	0,436	0,527	12,60	0,368	34,5

- Bois léger, retrait volumétrique moyen, moyennement nerveux
- Point de saturation de la fibre : normal à élevé



OSTRYODERRIS CHEVALIERI Dunn. Famille des FABACEES

Les ostryoderris sont le plus souvent des arbustes grimpants ou des lianes, dans la forêt humide. Dans les régions sèches, il existe une seule espèce arborescente, ostryoderris chevalieri qui peut attendre 12 mètres de haut.

Son écorce gris clair ressemble extérieurement à celle du *Daniellia oliveri*, elle se détache en écaille.

- Diamètre sous écorce au niveau du prélèvement : 15-17 cm
- Aubier : indistinct - Epaisseur de l'écorce : 10 à 17 mm

N° Epreuve	Do	Db	D12	B %	v %	S
68 - I	0,619	0,528	0,653	17,36	0,509	34,1
68 - II	0,635	0,555	0,681	14,37	0,367	39,2
68 - III	0,649	0,560	0,694	15,86	0,390	40,7
68 - IV	0,736	0,631	0,777	16,53	0,507	32,6
68 - I'	0,704	0,609	0,745	15,79	0,490	32,2
68 - II'	0,665	0,592	0,709	12,29	0,416	29,5
68 - III'	0,704	0,624	0,748	12,91	0,456	28,3
Moyenne	0,673	0,586	0,715	15,02	0,448	33,8

- Bois mi-lourd, retrait volumétrique fort, moyennement nerveux
- Point de saturation de la fibre : normal

-
- Diamètre sous écorce au niveau du prélèvement : 8,6 cm
 - Aubier indistinct - Epaisseur de l'écorce : 6 à 9 mm

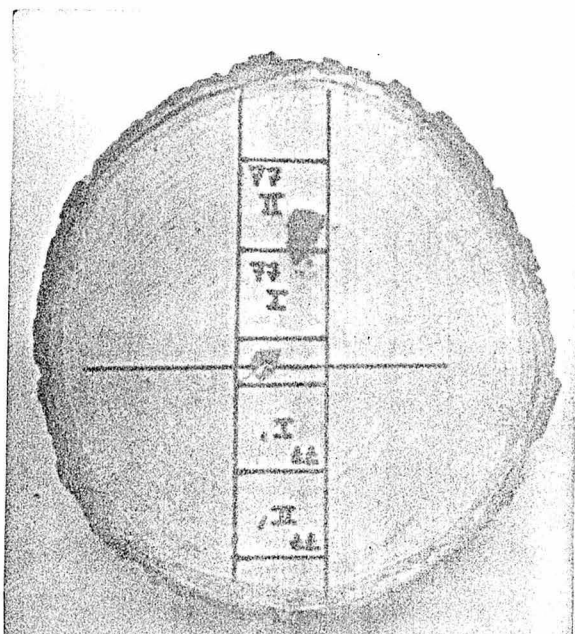
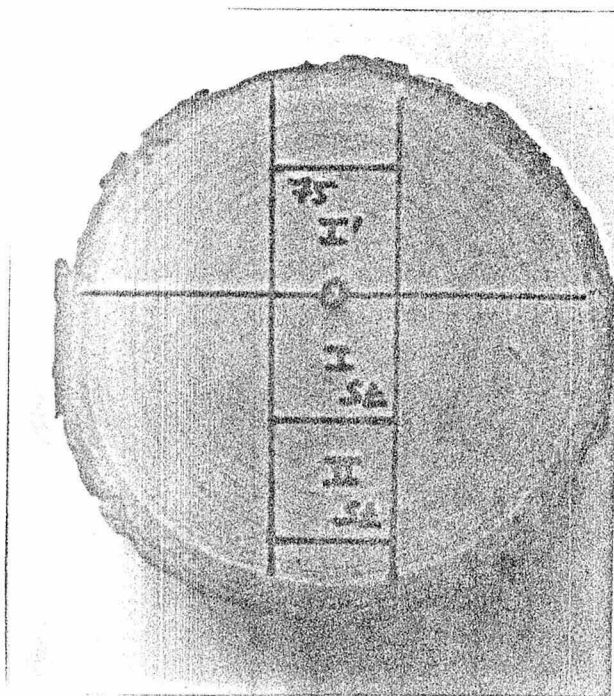
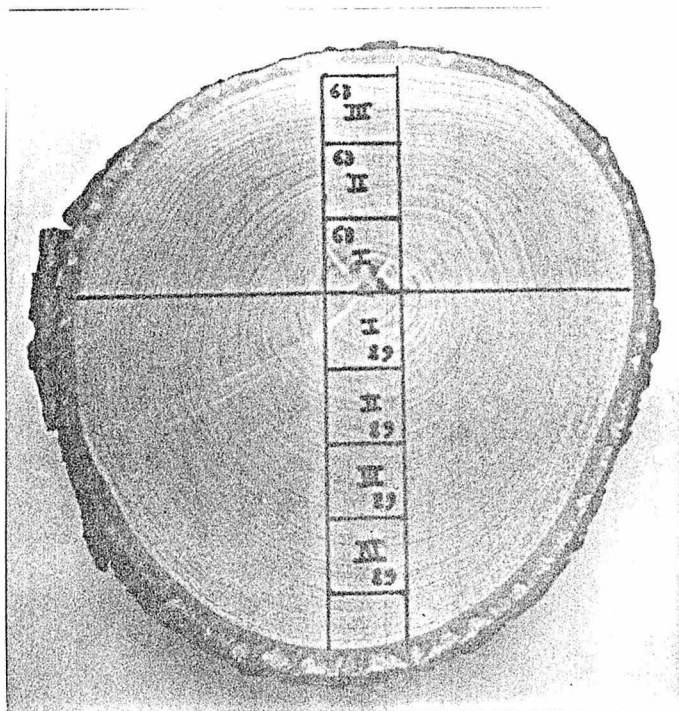
N° Epreuve	Do	Db	D12	B %	v %	S
75 - I	0,675	0,587	0,704	15,05	0,610	24,7
75 - II	0,778	0,668	0,800	16,37	0,738	22,2
75 - III	0,685	0,599	0,726	14,41	0,477	30,2
Moyenne	0,713	0,618	0,743	15,28	0,608	25,7

- Bois mi-lourd, retrait volumétrique fort, très nerveux
- Point de saturation de la fibre : bas à normal

- Diamètre sous écorce au niveau du prélèvement : 10,5 - 12 cm
- Aubier : indistinct - Epaisseur de l'écorce : 8 à 12 mm

N° Eprouvette	Do	Db	D12	B %	v %	S
77 - I	0,576	0,507	0,615	13,47	0,404	33,3
77 - II	0,639	0,564	0,685	13,44	0,375	35,8
77 - I'	0,567	0,497	0,605	13,93	0,410	34,0
77 - II'	0,642	0,558	0,688	14,96	0,375	39,9
Moyenne	0,606	0,532	0,648	13,95	0,391	35,8

- Bois léger, retrait volumétrique moyen, moyennement nerveux
- Point de saturation de la fibre : normal

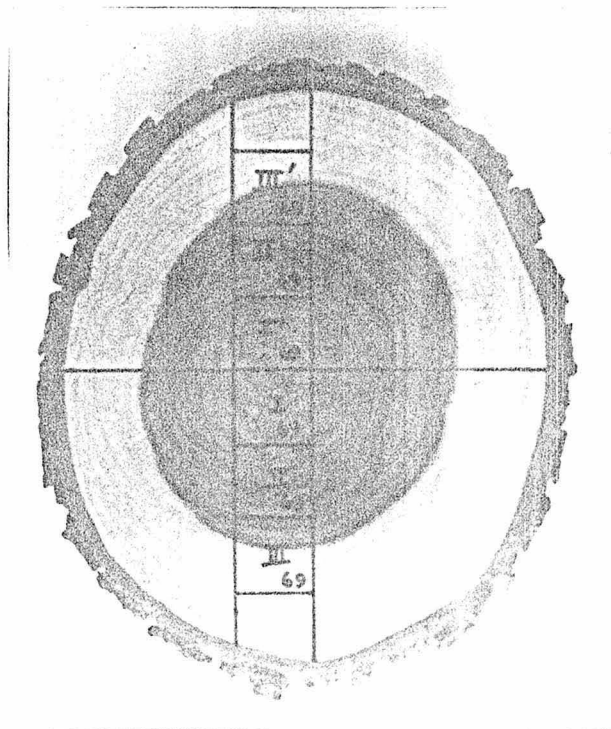


PTEROCARPUS ERINACEUS Poir. Famille des FABACEES

- Diamètre sous écorce au niveau du prélèvement : 13,5-16 cm
- Epaisseur de l'aubier : 2,1 à 2,6 cm
- Epaisseur de l'écorce : 7 à 17 mm

N° Eprouvette	Do	Db	D12	B %	v %	S
69 - I	0,594	0,556	0,637	6,78	0,369	18,4
69 - II	0,689	0,649	0,736	6,11	0,409	14,9
69 - III	0,671	0,615	0,712	9,12	0,463	19,7
69 - I'	0,610	0,573	0,658	6,39	0,315	20,3
69 - II'	0,689	0,651	0,741	5,81	0,344	16,9
69 - III'	0,700	0,654	0,748	7,03	0,405	17,4
Moyenne	0,659	0,616	0,705	6,87	0,384	17,9

- Bois mi-lourd, retrait volumétrique faible, moyennement nerveux
- Point de saturation de la fibre : bas

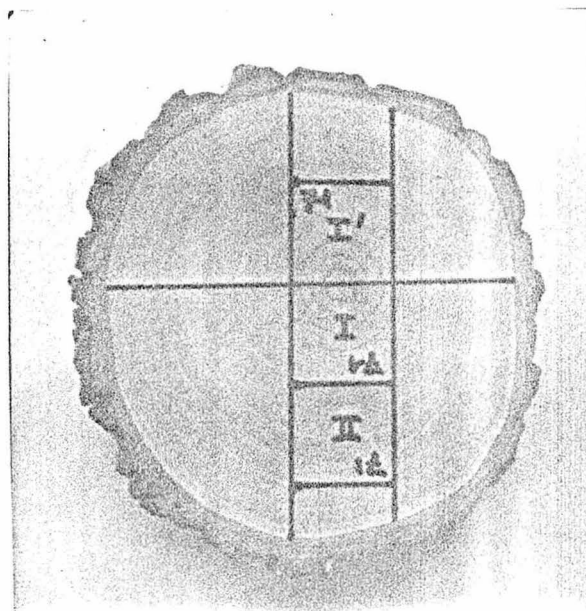


SARCOCEPHALUS LATIFOLIUS Bruce Famille des RUBIACEES

- Diamètre sous écorce au niveau de l'essai : 8,5 - 9,5 cm
- Aubier : indistinct
- Epaisseur de l'écorce : 5 à 12 mm

N° Eprouvette	Do	Db	D12	B %	v %	S
71 -I	0,518	0,461	0,546	12,45	0,527	23,6
71 - II	0,489	0,439	0,516	11,45	0,505	22,7
71 - I'	0,517	0,455	0,540	13,76	0,600	22,9
Moyenne	0,508	0,452	0,534	12,55	0,544	23,0

- Bois léger, retrait volumétrique moyen, moyennement nerveux
- Point de saturation de la fibre : bas



SECURIDACA LONGIPEDUNCULATA Fres. Famille des POLYGALACEES

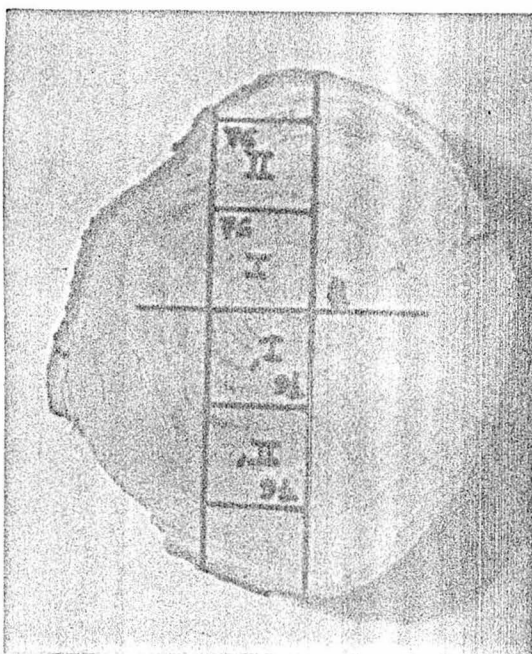
Arbuste commun dans toutes les savanes boisées, peut parfois devenir un petit arbre de 7 à 8 mètres de hauteur. Ecorce relativement lisse de teinte claire, fibreuse. Une pellicule verte entoure l'écorce interne de tranche jaune. L'écorce fraîche a une très forte odeur de salicylate de méthyle. Cet arbuste a de nombreux usages en pharmacopée.

- Diamètre sous écorce au niveau de l'essai : 8,7 - 10,5 cm
- Aubier : indistinct - Epaisseur de l'écorce : 4 à 7 mm

N° Eprouvette	Do	Db	D12	B %	v %	S
76 - I	0,709	0,627	0,751	13,03	0,477	27,3
76 - II'	0,701	0,620	0,735	13,12	0,566	23,2
Moyenne	0,705	0,624	0,743	13,08	0,522	25,3

- Bois mi-lourd, retrait volumétrique moyen, moyennement nerveux
- Point de saturation de la fibre : bas

Nota : Le bois se décolle suivant des cernes d'accroissement, ce qui le rend sans intérêt (A vérifier sur d'autres échantillons)



SWARTZIA MADAGASCARIENSIS Desv. Famille des FABACEES

Petit arbre de 5 à 10 mètres de haut répandu sporadiquement dans les savanes boisées de Côte d'Ivoire.

En dépit de son nom, cette espèce n'existe pas à Madagascar.

Ecorce écailleuse, très crevassée chez les vieux arbres.

Rhytidôme à section brune. Tranche de l'écorce blanc jaunâtre.

L'arbre s'identifie immédiatement par ses fruits, longues gousses cylindriques brun noirâtre, pendantes, de 30 à 40 cm, à surface luisante, 12 à 15 mm de diamètre. Elles rappellent celles du *Cassia sieberiana*, mais elles sont ordinairement moins longues, et surtout très sinueuses et arquées, irrégulièrement bosselées, sans stries horizontales marquées sur la surface qui correspondent chez ce *Cassia* au cloisonnement intérieur.

- Diamètre sous écorce au niveau de l'essai : 7 - 8 cm
- Diamètre du coeur : 4,6 - 3,7 cm
- Epaisseur de l'écorce : 5 à 12 mm

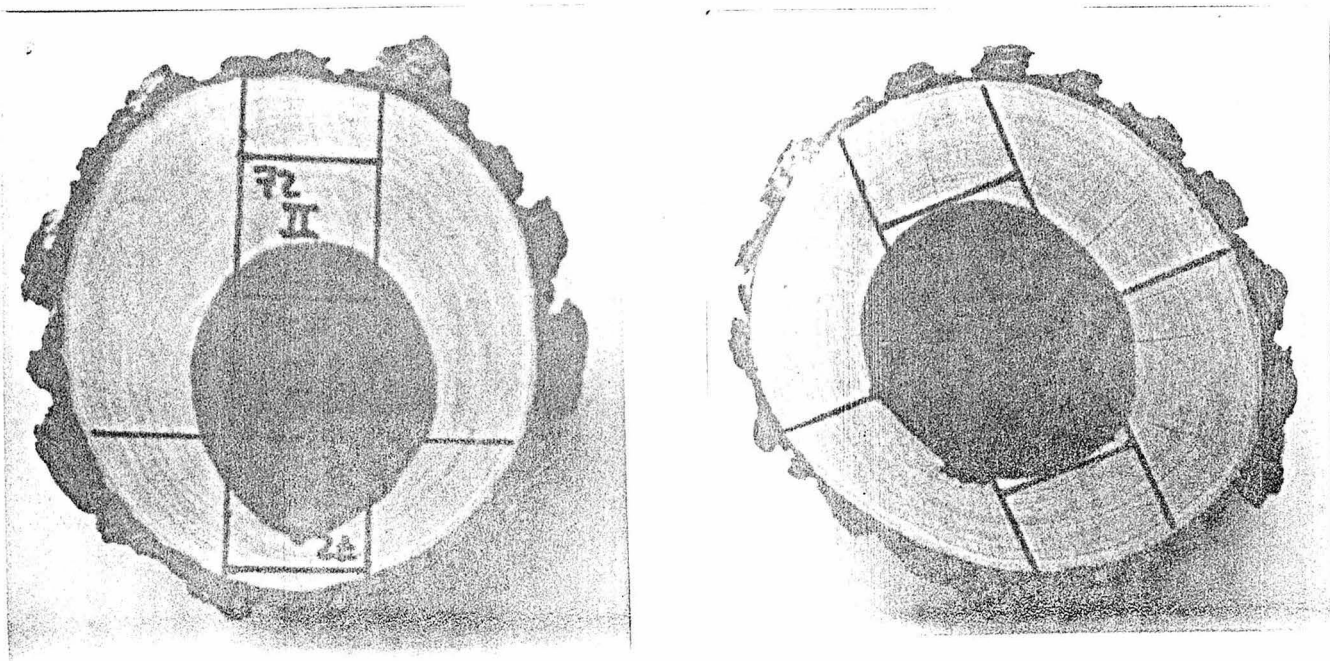
N° Epreuve	Do	Db	D12	B %	v %	S
72 - I	1,054	0,974	1,110	8,22	0,524	15,7
72 - II	1,005	0,856	1,022	17,4	0,841	20,7
72 - I'	1,013	0,906	1,051	11,82	0,665	17,8
Moyenne	1,024	0,912	1,061	12,48	0,677	18,0

- Bois très lourd, retrait volumétrique moyen à faible pour le bois de coeur élevé dans la zone non colorée. Très nerveux.
- Point de saturation de la fibre : bas

- Diamètre sous écorce au niveau de l'essai : 6,5 - 8 cm
- Diamètre du coeur : 3,4 - 4,2 cm
- Epaisseur de l'écorce : 4 à 10 mm

N° Epreuve	Do	Db	D12	B %	v %	S
73 - I	0,985	0,891	1,036	10,55	0,537	19,6
73 - I'	1,010	0,916	1,058	10,35	0,580	17,8
Moyenne	0,998	0,904	1,047	10,45	0,559	18,7

- Bois très lourd, retrait volumétrique moyen, très nerveux
- Point de saturation de la fibre : bas

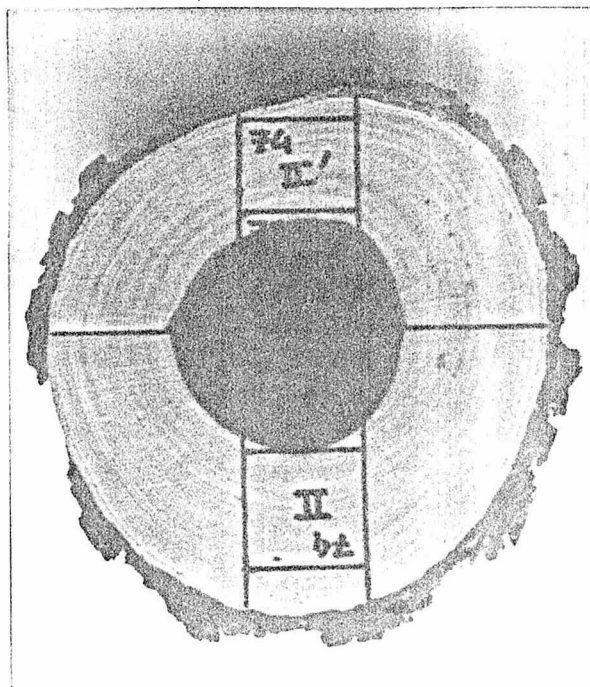


- Diamètre sous écorce au niveau de l'essai : 8,4 - 9 cm
- Diamètre du coeur : 4 cm
- Epaisseur de l'écorce : 6 à 10 mm

N° Eprouvette	Do	Db	D12	B %	v %	S
74 - I	1,062	0,968	1,104	9,71	0,644	15,1
74 - II	0,947	0,787	0,961	20,32	0,864	23,5
74 - I'	1,072	0,984	1,111	8,90	0,671	13,3
Moyenne	1,027	0,913	1,059	12,97	0,726	17,3

- Bois très lourd, retrait volumétrique faible pour le bois de coeur élevé dans la zone non colorée. Très nerveux
- Point de saturation de la fibre : bas

Le bois de faible dimension, est très esthétique, il pourrait être utilisé en coutellerie ou brosseerie de luxe ainsi qu'en marqueterie.



TERMINALIA GLAUCESCENS Planch. Famille des COMBRETACEES

- Diamètre sous écorce au niveau de l'essai : 6,5 - 7 cm
- Aubier peu distinct
- Epaisseur de l'écorce : 4 à 14 mm

N° Epreuve	Do	Db	D12	B %	v %	S
78 - I	0,709	0,642	0,754	10,55	0,448	23,5
78 - II	0,841	0,747	0,874	12,59	0,651	19,3
78 - I'	0,733	0,667	0,783	9,92	0,411	24,1
Moyenne	0,761	0,685	0,804	11,02	0,503	22,3

- Bois mi-lourd à lourd, retrait volumétrique moyen, moyennement à très nerveux
- Point de saturation de la fibre : bas

