

Ritso zijuwa



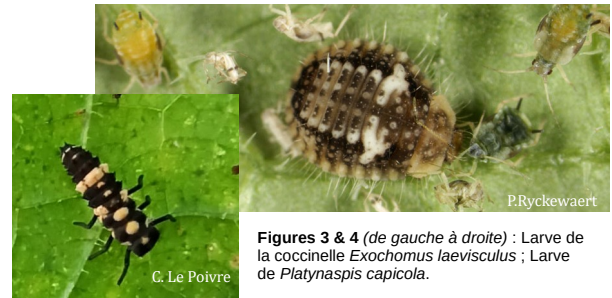
Kignawognawo ujilihanoi hanamuna ya hubichiwa buruburu furuku lahé uvichidza piya imiba (mufano sanamwé lahadra na lavili). Ragué zahé ukiri ubuza, ujoka dzidu uvévéna na dzukudru na truda ziliyo na ragué dzidzano, jifujifu au dzukudru.



Ma bugu ujokana wajau ma fuléra ya ragué hanamunawo ya hubichiwa (mufano sanamwélararu na lané).



Figures 1 & 2 (de gauche à droite) : *Platynaspis capicola* adulte ; *Cheilomenes sulphurea* adulte sur feuille de courgette.



Figures 3 & 4 (de gauche à droite) : Larve de la coccinelle *Exochomus laevisculus* ; Larve de *Platynaspis capicola*.

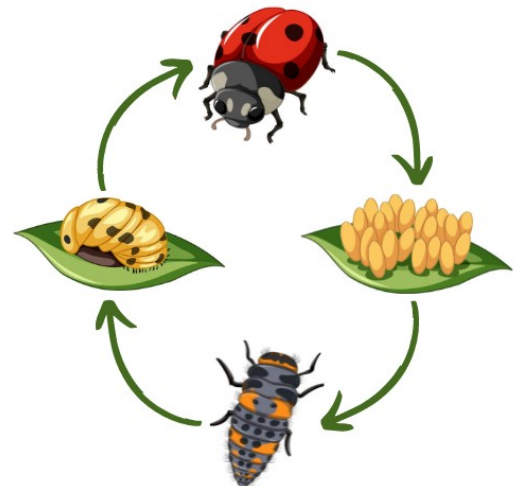
Namuna zihuawo

Ma bugu ya kignawognawo ulawa harivoi majoiyi yakétsiwo harivoi malavu.

Ata zihuwé, izo uda mabibi ya mégnawo.

Wakati zamalidzo huwa, uhadrissa uhéya mabawa.

Wakati yagauha bolé, uda mabibi yamégnawo zilimé na udza.



Ihénéya maoré na ubabanifu wavavo

Maoré idzipara na mabibi mingui ya kignawognawo. Harivoi zilimé za maoré, mutru upara zaguina zifanawo na kignawognawo zau hifadhui mauri : Epilachna, pavonio (sanamoin lané). Kiyawognawo zidawo yama yama ussika marahi ya bégani na concomburu.



Figures 5 : Larve de coccinelle du genre *Scymnus* produisant des filaments cireux blancs.



Figures 4 : Coccinelle adulte nuisible des cultures, ici sur aubergine : *E. pavonia*.

Harivoi sanamoinla tsano, rissuwona (ma bugu mauri *Scymnus*) rajodro yafanissa na cochenille nawizo mutru kachidri aya wona fétré !

Utuduzi ya bandhui ya mabibi yaméyawo



S.Rae



D.Blancard



P.Baby



G.San Martin



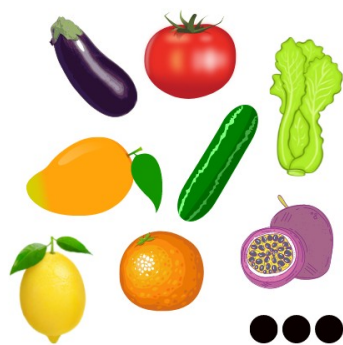
D.Hall



T.Chesneau

Figures 6 à 11 (de gauche à droite et de haut en bas) : Pucerons sur passiflore ; Aleurodes adultes sur tomate, Cochenilles sur *Cirtus* sp., Acarien tétranyque ; Psylle *Diaphorina citri* encore absent à Mayotte ; Tâches d'oïdium sur plant de concombre.

Bandhui ya zilimé zihifadhuwawo.



Bandui ya mabibi maur *Exochonus laevisculus* (harivoi sanamoin koumi nabili) yadawo yama yama utsoguécha mabibi yaméyawo uchachiha zayidi. Mabibi yaguina mauri kiyawoyawo uda dé ya maradi yahéyawo harivoi zilimé.



Kula mwézi utuduzi usufzyichiha harvoi udjama ya mabibi yahifadhuwiwo mutso ipara harivoi :

Suiha ya zilimé maoré



D.Martire

Figures 12 : Adulte d'*Exochonus laevisculus* en reproduction.

Namuna jéjé zitsobarikichihawo ?



Vahanu zihinchiwo

Namuringuéldzé vahanu ziparé zihinchi harivoi hifadhui muhimu vuké milimu na mirudra. Vahanu yahinchiwo uka msada mbolé harimoi uula mabibi yaméyawo.

Malalawo na namuna yau tabu : kayissu ligana

Namukané tama harivoi mabibi uahifadhuwiwo zilimé maurikiyawoyawo zitsotsoguécha namuna yaguina yau tabu ata vuguiyé massulaha harimoi mabibi yaméyawo na yahifadhuwiwo iyo muhimu. Mayindréléwo yawo, urumiya malalawo au kussurumiya kula héli vutsoka madwara.

Auteurs : Pierre BABY (EPN-Coconi), Philippe Ryckewaert (CIRAD), Chaharia Abdallah (SALIM-DAAF)

Date de parution : Septembre 2021



Ce projet est cofinancé par le Fonds Européen Agricole pour le Développement Rural. L'Europe Investit dans les zones rurales.